

ÖKADE HÅLLBARHETS- ÅTGÄRDER I UTMANANDE TIDER



CORPORATE
RESPONSIBILITY
REPORT

2020



OM RAPPORTEN

Denna rapport beskriver hur vi går framåt i vårt företagsarbete med samhällliga, etiska och miljömässiga åtaganden och resultat. Vi strävar efter att tillhandahålla transparent och balanserad information om våra kort- och långsiktiga strategier och mål och om effekterna av vår verksamhet på människor och planeten.

TRANSPARENT RAPPORTERING

I rapporten redogör vi för de framsteg vi har gjort under året mot att uppfylla principerna i FN:s initiativ Global Compact. Rapporten är också vår hållbarhetsredovisning enligt kravet i §99a i den danska årsredovisningslagen.

Den engelska förlagan har översatts till flera språk.

DET HÅLLBARA UTVECKLINGS- ARBETETS OMFATTNING

I dataavsnittet Ambitioner & Utveckling beskriver vi våra ambitioner och visar våra framsteg i förhållande till hållbarhetsmålen för räkenskapsåret 2020. Om inget annat anges avser uppgifterna i rapporten Arlas medarbetare och företag där Arla har ett bestämmande inflytande. Joint ventures och andra företag där Arla saknar bestämmande inflytande har inte tagits med i de siffror som redovisas. Vi arbetar dock för att se till att även våra samarbetspartner alltid har fokus på hållbarhetsfrågor.

På grund av den kris som orsakats av COVID-19-pandemin och den snabba

fokusförskjutningen för många intressenter beslutade vi att skjuta upp den planerade fullständiga uppdateringen av vår väsentlighetsanalys. Istället genomförde vi en begränsad konsultation med några av våra viktigaste interna och externa intressenter. Detta, i kombination med en ständig dialog med utvalda intressenter, gjorde det möjligt för oss att fånga upp viktiga frågor och potentiella förändringar sedan vår senaste fullständiga uppdatering och gav oss värdefull input så att vi kan förbättra vårt arbetes omfattning och fokus samt våra rapporterings- och kommunikationsprocesser. Analysen fungerar även som underlag för redovisningen av GRI-riktlinjerna (Global Reporting Initiative).

För mer information och redovisningsprinciper, besök arla.com och läs Arlas årsredovisning 2020.

Vi välkomnar alla kommentarer, förslag eller frågor med avseende på denna rapport. Vänligen kontakta csr@arlafoods.com, och håll dig uppdaterad på arla.com eller våra lokala webbplatser eller sociala medier.

INNEHÅLL

INLEDNING

- 03 Meddelanden från ordföranden och koncernchefen

STYRNING

- 06 Styrning och arbetssätt
- 07 Affärsmodell
- 08 Vår verksamhetsmodell

VÅR HÅLLBARHETSSTRATEGI

- 10 Vår hållbarhetsstrategi

STARKARE PLANET

- 12 Miljöambition
- 13 Gård
- 17 Produktion
- 18 Logistik
- 19 Förpackning
- 22 Matsvinn
- 23 Ekologiskt
- 24 Inköp

STARKARE MÄNNISKOR

- 27 Hälsa
- 29 Inspiration
- 31 Internationell mejeriuutveckling
- 35 Mänskliga rättigheter

OM ARLA

- 40 Engagera medarbetare och fackföreningar
- 41 Engagera ägare
- 42 Företagets resultat

AMBITIONER & UTVECKLING I SIFFROR

- 44 Mål för 2020
- 45 Hållbar mjölkproduktion
- 46 Energi & klimat
- 48 Livsmedelssäkerhet
- 49 Nutrition och prisvärda produkter
- 50 Internationell mejeriuutveckling
- 51 Hälsa & säkerhet
- 52 Anständiga arbetsvillkor
- 53 Ansvarsfulla inköp
- 54 Regelefterlevnad
- 55 Korruption & mutor

- 56 ESG-rapportering
- 57 FN:s initiativ Global Compact
- 58 Väsentlighetsanalys
- 59 Redovisningsprinciper för ESG

HÅLLBAR FÖRÄNDRING I TUFFA TIDER

Hållbarhet står fortfarande överst på Arlas agenda och vi har gjort stora ansträngningar för att nå viktiga milstolpar i vår utveckling mot en ännu mer hållbar mejeriproduktion.

Under 2020 har COVID-19 tagit en stor del av vår uppmärksamhet och vi har i hög grad förlitat oss på vår kooperativa demokrati för att mildra den kris och de störningar som pandemin orsakar både i vår verksamhet och i vardagen på våra gårdar. Under året har ansvaret för att skydda våra anställda och deras familjer adderats till vårt övriga ansvar.

Att upprätthålla livsmedelsförsörjningen har varit ett kritiskt krav. Som ägare och styrelseordförande i Arla är jag stolt över hur vi som mejerikooperativ har hanterat utmaningen. Vi har lyckats behålla fokus på vårt centrala syfte, som är att producera och leverera hälsosamma, näringsrika och prisvärda mejeriprodukter till våra kunder och konsumenter, trots att pandemin stänger ner många länder runt om i världen.

För mig sammanfattar detta omedelbara kollektiva svar vår kooperativa karaktär och det engagemang för ett ansvarsfullt samhällsansvar vi har haft under många år. Det var utan tvekan vårt största enskilda samhällsbidrag 2020, men ni kommer även att få ta del av andra när ni läser igenom den här rapporten.

Som mjölkbönder arbetar vi under tuffa kostnadsförhållanden, där många kämpar för att få det att gå ihop i den egna produktionen. Trots det har vi inte vacklat i vårt engagemang för hållbarhet och vårt mål om netto-noll klimatavtryck till 2050, och vi har varit fast beslutna att bidra till förverkligandet av FN:s globala mål för hållbar utveckling.

År 2020 tog vi ett särskilt viktigt steg framåt i övergången till en ännu mer hållbar mjölkproduktion när vi införde banbrytande program som

gör det möjligt för oss att samla in en av världens största uppsättningar av externt verifierade klimatdata för mjölkproduktion.

Med införandet av klimatberäkningar på våra ägares gårdar och uttrullningen av vårt uppdaterade kvalitetsprogram Arlagården® fortsätter vi att vidareutveckla vi vår produktion på ett ansvarsfullt och hållbart sätt, och vi stärker vårt åtagande att vara öppna och transparenta med vad vi gör.

Framöver kommer vi att fortsätta utveckla vårt viktiga arbete med biologisk mångfald, utforska potentialen i regenerativ djurproduktion och upprätthålla vårt ledarskap inom ekologisk mjölkproduktion.

Vi gör inte detta ensamma. Vi kommer att samarbeta med forskare och experter och andra ledande aktörer inom jordbruks- och livsmedelsindustrin.

Vår uppgift som kooperativ är att säkra det högsta värdet för våra ägares mjölk. Till detta lägger vi perspektivet att göra det på ett hållbart och ansvarsfullt sätt. Denna rapport ger dig en inblick i hur vi arbetar på våra kärnmarknader och internationellt och exempel på hur vi går samman med andra bönder runt om i världen för att stödja utvecklingen av en hållbar global mejerikedja och skapa partnerskap som gynnar alla inblandade.

–VI HAR FÖRLITAT OSS MYCKET PÅ VÅR KOOPERATIVA DEMOKRATI FÖR ATT MILDRA DEN KRIS OCH DE STÖRNINGAR SOM PANDEMIN ORSAKAR.



Jan Toft Nørgaard,
Styrelseordförande

FORTSATTA HÅLLBARHETSÅTGÄRDER TROTS COVID-19-STÖRNINGAR

Vårt engagemang i att investera i hållbarhet har aldrig varit starkare och våra planerade initiativ har aldrig varit mer omfattande än nu i decenniet av ökat fokus på de globala hållbarhetsmålen.

2020 var verkligen ett år som dramatiskt förändrade det dagliga livet, affärsplaner och politiska agendor över hela världen. Trots utmanande omständigheter på jobbet såväl som hemma lyckades både bönder och medarbetare i Arla upprätthålla ett stadigt flöde av produkter till våra kunder och konsumenter, samtidigt som vi gjorde vårt bästa för att hjälpa till att begränsa smittspridningen bland oss själva och i samhället som helhet.

Vi är stolta över att ha spelat en aktiv roll under pandemin, samtidigt som vi har levererat ett relativt starkt resultat och inte minst fortsatt hållbarhetsåtgärder. Nya aktiviteter har implementerats på gårdar, i produktion och inom förpackning och logistik, i nära samarbete med kunder och andra partners, och åtgärder har vidtagits för att stärka vårt arbete med mänskliga rättigheter och vår transparenta rapportering.

Med stora insatser från våra ägare nådde vi en viktig milstolpe 2020, genom att implementera våra klimatberäkningar på gårdarna och ett uppdaterat Arlagården®-program. Vi har nu enhetliga revisions- och rapporteringsmetoder för alla 9 406 Arlabönder i sju olika länder vilket kommer att ge oss omfattande och externt verifierade uppgifter om djurvälstånd och klimatpåverkan. Uppgifterna kommer att användas för att utveckla nya databaserade lösningar för att hjälpa mjölkbönder att ta ytterligare steg för att minska utsläppen och stärka gårdsdriften.

Tyvärr drabbade de omedelbara och långsiktiga ekonomiska effekterna av COVID-19 utsatta befolkningsgrupper hårdast. Efterfrågan på prisvärd näring i låginkomstregioner ökade under 2020, och vi har intensifierat vårt fokus på att göra produkter som näringsrikt mjölkpulver än mer prisvärda och tillgängliga på dessa marknader.

Pandemin har bara förstärkt vikten av att bygga tillförlitliga lokala produktionskedjor som säkerställer säker näring till lokalbefolkningen och försörjningsmöjligheter för småskaliga mjölkbönder. Vårt engagemang och våra investeringar i att utveckla en hållbar lokal mejerisektor i Nigeria, Bangladesh och Indonesien tillsammans med privata och offentliga partner har genomförts under 2020 och kommer att fortsätta under de kommande åren.

Över hela världen är forskare, regeringar, icke-statliga organisationer och företag överens om att hållbar utveckling behövs mer än någonsin och att grön återhämtning är en lämplig och logisk reaktion på de ekonomiska skador som pandemin orsakar. De första fem åren har gått sedan Förenta nationerna antog sin agenda för hållbar utveckling fram till 2030, och med tio år kvar för att nå målen för hållbar utveckling befinner vi oss i decenniet av ökad ambitionsnivå och fler åtgärder.

Arlas investeringar i hållbarhet har aldrig varit tydligare eller mer beslutsamma, och våra aktiva åtgärder har aldrig varit bredare. Med våra medarbetares och bönders kapacitet och anpassningsförmåga kommer vi att stödja och bidra till den gröna återhämtningen med fokus på att minska våra utsläpp från gård till kylskåp, tillhandahålla högkvalitativa och prisvärda livsmedel och bidra till att utveckla den lokala mejerisektorn på viktiga sårbara marknader.



*Peder Tuborgh,
koncernchef,
Arla Foods*

– MED VÅRA MEDARBETARES OCH BÖNDERS KAPACITET OCH ANPASSNINGSFÖRMÅGA KOMMER VI ATT STÖDJA OCH BIDRA TILL DEN GRÖNA ÅTERHÄMTNINGEN



STYRNING

Arla är ett mejerikooperativ som verkar enligt den kooperativa filosofin, där inkomsterna delas lika och varje medlem har en röst. Vi ägs av mjölkbönder i sju europeiska länder, och dessa ägare är också leverantörer av vår viktigaste råvara.

STYRNING OCH ARBETSSÄTT

Arlas uppförandekod – **Vårt Ansvar** – är grunden för en hållbar utveckling. Den täcker in alla aspekter av vår verksamhet och präglar alla beslut som fattas inom företaget.

Vår uppförandekod är godkänd av Arlas styrelse, som ansvarar för Arlas strategiska inriktning. Arlas koncernledning säkerställer framsteg och årlig uppföljning samt anger inriktningen för nödvändiga förbättringar och nya uppdateringar.

Alla chefer har ett ansvar för att göra vår uppförandekod till en integrerad del av Arlas kultur och verksamhet, och alla medarbetare spelar en viktig roll i tillämpningen.

Vår uppförandekod kommer också till uttryck i policyer, processer, standarder och riktlinjer i hela värdekedjan. Den övergripande due diligence-process som vi genomför inför nya samarbeten eller joint ventures täcker ekonomiska, sociala och miljömässiga aspekter.

ÄGARE OCH LEVERANTÖRER I DEN DEMOKRATISKA ORGANISATIONEN

I Arla är leverantörerna av vår viktigaste råvara – mjölk – även våra ägare. Alla våra ägare har möjlighet att delta i kooperativets demokratiska beslutsprocess, och som leverantörer måste de följa kooperativets krav på ansvarsfull mjölkproduktion.

VISION

Vi skapar framtiden inom mejeri för att sprida hälsa och inspiration i världen, helt naturligt.

MISSION

Vi ska säkra högsta möjliga värde för Arlaböndernas mjölk och samtidigt ge dem möjligheter till tillväxt.

STYRNING AV HÅLLBARHETSSTRATEGIN

Arlas hållbarhetskommitté styr genomförandet av hållbarhetsstrategin och är förankrad i den högsta ledningen med nyckelkompetenser från olika funktioner. Under 2020 har hållbarhetskommittén satt mål för 2025 och initierat åtgärder för 2021. Vi har specificerat mål och aktiviteter för våra åtta arbetsområden: Gård, Produktion, Logistik, Förpackning, Matsvinn, Hälsa, Inspiration och Internationell mejeriuutveckling. Andra relevanta ämnen såsom ansvarsfulla inköp diskuteras också. Allt övervakas av styrelsen.

Ansaret för det dagliga arbetet med att genomföra strategin, underliggande ambitioner och policyer som bidrar till en hållbar utveckling vilar på respektive funktion. Strategiska frågor som rör driften av gårdarna diskuteras och beslutas av styrelsen.

För att ytterligare accelerera hållbarhetsagendan i Arla har vi tagit med hållbarhetsperspektiv i våra investeringsprocesser och ökat vårt fokus på förändringsarbete. Investeringar som syftar till att förbättra hållbarhetsresultaten har ofta en något längre återbetalningstid, och för att hantera detta beräknas en klimatjusterad återbetalning för alla Arla-investeringar över 1 miljon EUR.

Detta resulterar i kortare återbetalningstider för investeringar som minskar utsläppen av växthusgaser och längre återbetalningstider för investeringar som ökar dem. Processen ger insyn i potentiellt negativa effekter av förändringar i produktionen, vilket förbättrar den strategiska beslutsprocessen.

ANSVARSFULLT FÖRETAGANDE

En viktig del av Vårt ansvar består av ansvarsfullt företagande, som säkerställer att vi respekterar mänskliga rättigheter, agerar trovärdigt och med integritet i enlighet med tillämpliga lagar, regler och förordningar i hela vår verksamhet. För oss handlar ansvarsfullt företagande även om att agera i enlighet med våra kärnvärden, genom en kultur av öppenhet och transparens.

RISKHANTERING

Vår due diligence-modell är integrerad i vårt sätt att arbeta och göra affärer längs hela värdekedjan. Vi identifierar, förebygger och mildrar risker i vår verksamhet för att minimera negativa effekter på människor, samhälle och affärer. Vi fokuserar på att redovisa framsteg som rör sociala-och medarbetarfrågor, miljö, klimat, korruption, mänskliga rättigheter och andra väsentliga aspekter.

RAMVERK FÖR STYRNING

KOOPERATIV STYRNING

Arla är ett kooperativ som ägs av 9 406 mjölkbönder i sju länder: Danmark, Sverige, Storbritannien, Tyskland, Belgien, Luxemburg och Nederländerna. Alla ägare har möjlighet att påverka viktiga beslut. Ägarna väljer ledamöter till representantskapet, som är det högsta beslutande organet och som i sin tur väljer styrelsen. De främsta målen för dessa två demokratiskt valda styrelser är att utveckla ägarbasen, skydda den kooperativa demokratin, förankra beslut, utveckla ledarskapskompetens bland ägarna och fastställa Arlas övergripande strategiska inriktning. Företagets styrning delas mellan dessa valda organ och koncernledningen (EMT).

Styrelseordförande: Jan Toft Nørgaard

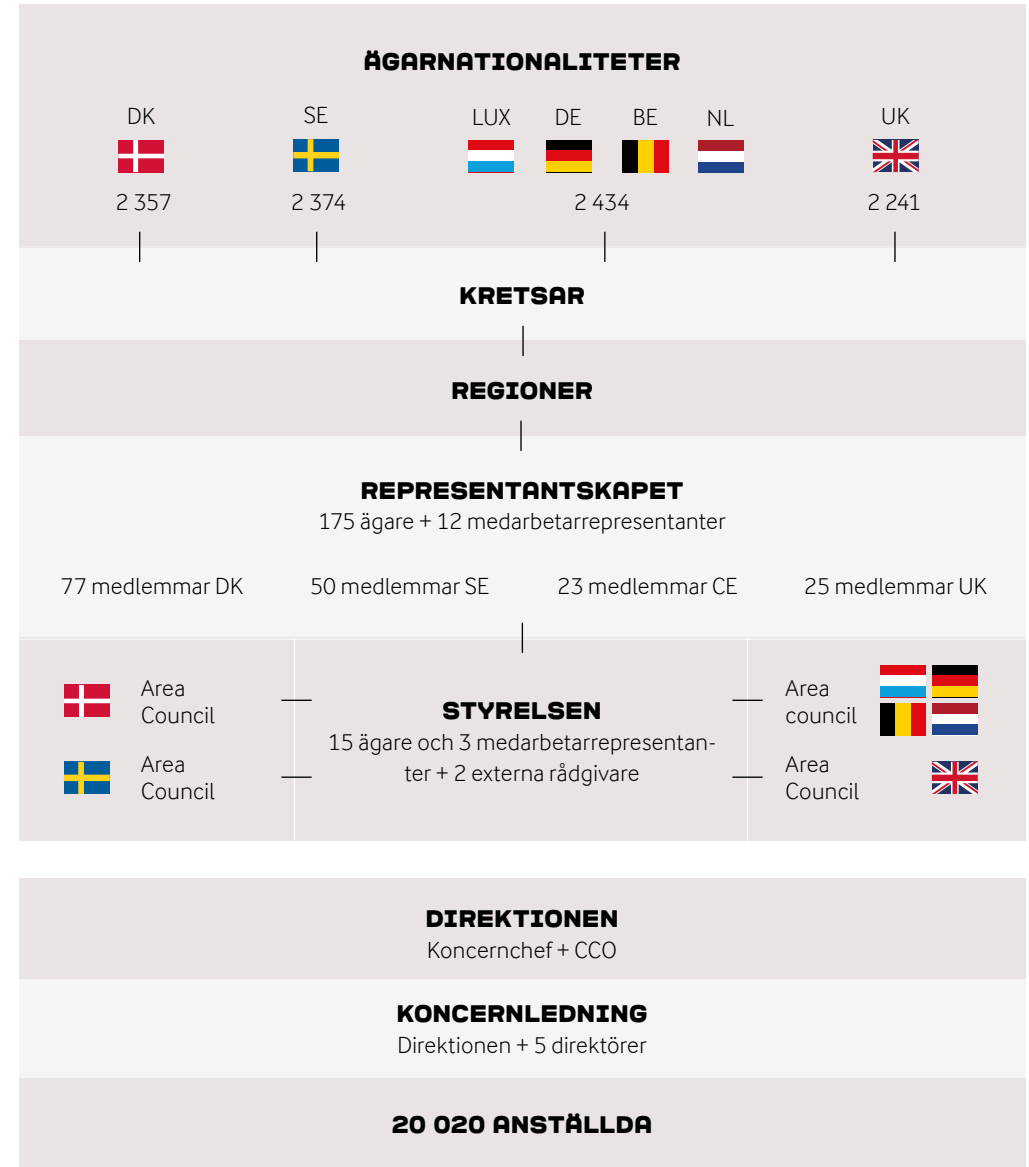
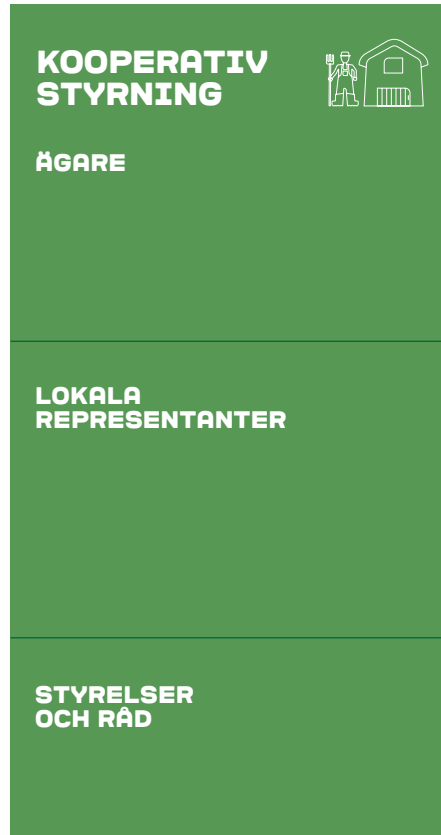
FÖRETAGSSTYRNING

Arlas styrning delas mellan direktionen, som utses av styrelsen, och styrelsen själv. Tillsammans definierar och säkerställer de att kooperativets strategiska inriktning följs för att säkerställa långsiktig tillväxt av verksamheten, övervakar ledningen och säkerställer efterlevnad. Ledningsgruppen utses av direktionen. EMT ansvarar för Arlas dagliga verksamhet, förbereder strategier och planerar den framtida operativa strukturen.

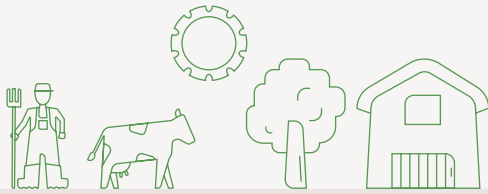
Anställda: Arla hade 20 020 heltidsanställda (FTE) globalt, jämfört med 19 174 förra året. De anställda har representanter både i styrelsen och i representantskapet.

Koncernchef: Peder Tuborgh

För ytterligare detaljer, se Arlas årsredovisning 2020.



VÅR VERKSAMHETSMODELL



ÄGARE & KOR

Arlabönderna är kärnan i vår verksamhet. Som både leverantörer av mjölkråvara och kooperativets ägare tar de tåten i arbetet med att göra mjölgårdarna mer hållbara.

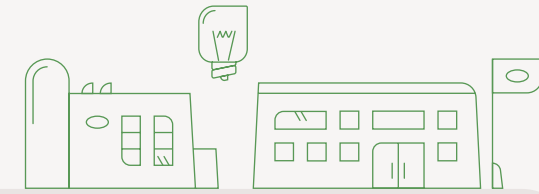
- Vi har 9 406 ägare i sju länder, med ansvar för över 1,5 miljoner kor.
- Djurvälstånd är mycket viktigt för Arla och vi erbjuder digitala verktyg till våra ägare så att de hela tiden kan följa hur deras besättningar mår.



MJÖLKINSAMLING

Arlas insamlingsbilar kör tusentals mil varje år, och vi optimerar kontinuerligt logistiken genom investeringar och ruttplanering.

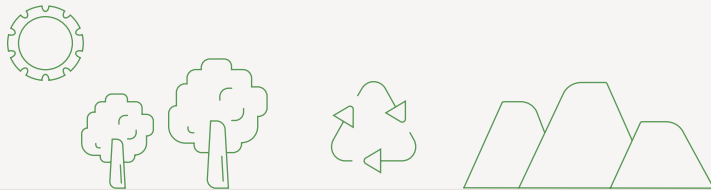
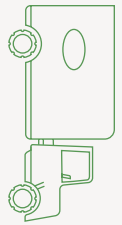
- Vi samlar in 13,7 miljarder kg mjölkråvara varje år.
- Vi siktar på att byta till fossilfritt bränsle i våra lastbilar. Detta har vi redan förverkligat i vår svenska verksamhet.



MJÖLKPRODUKTION, FÖRPACKNINGAR & INNOVATION

Vi erbjuder en säker och hälsosam arbetsmiljö. Våra 20 020 medarbetare arbetar för att säkerställa livsmedelssäkerhet i världsklass samt resurseffektiv och hållbar produktion, transport och administration.

- Vi bearbetar mjölk på våra 60 anläggningar, där 35 % av energiförbrukningen kommer från förnybara källor.
- Våra innovativa förpackningslösningar fokuserar på återvinningsbarhet och förnybara material



KONSUMENTER & AVFALLSHANTERING

Vi inspirerar till goda matvanor och stöttar våra konsumenter så att de kan göra välgrundade val. Det är viktigt för oss att våra produkter har minsta möjliga negativa inverkan på miljön.

- Vi förser miljontals människor runt om i världen med nyttig och tillgänglig näring.
- Vi ger information och inspiration online och på våra produkter om hur man minskar matsvinnet och återvinner förpackningar.



KUNDER

Vi använder vår kunskap och vårt engagemang för att tillgodose behoven bland kunder runt om i världen. Vi tar marknadens förväntningar på allvar och omvandlar dem till handlingar i vår produktionskedja.

- Vi har en ambitiös innovationsagenda och deltar i externa forskningssamarbeten.
- Vi för en ständig dialog med våra kunder om förväntningar och åtgärder.

A photograph of two men in a green field with cows. One man is wearing a green cap and a green polo shirt, while the other is wearing a green jumpsuit and glasses. They are standing next to a brown and white cow, with another black and white cow lying down nearby. The background shows rolling green hills under a cloudy sky.

VÅR HÅLLBARHETS- STRATEGI

Arla är ett av världens största mejeriföretag, och vi arbetar aktivt för att tillhandahålla livsmedel till människor runt om i världen inom de planetära gränserna.

VÅR HÅLLBARHETSSTRATEGI



Antalet människor i behov av näringsrik mat växer runt om i världen och jordens ekosystem är redan pressat. Vi tar ansvar för att leda produktionen och konsumtionen av mejeriprodukter i en mer hållbar riktning – här och nu och för kommande generationer.

Vår nya hållbarhetsstrategi, som vi lanserade 2019, fokuserar på att förbättra miljön för kommande generationer, öka tillgången till hälsosamma mejeriprodukter och inspirera till goda matvanor. Strategin bygger på våra åtaganden att respektera de mänskliga rättigheterna och säkerställa ansvarsfulla affärsmetoder på alla våra marknader.

Arla bidrar till genomförandet av FN:s globala mål för hållbar utveckling (SDG). Hållbarhetsmålen är nära sammankopplade och vi vet att vi kan påverka dem alla genom våra allmänna affärsmetoder och åtaganden, som fastställs i vår uppförandekod. Vi fokuserar främst på hållbarhetsmålen avseende livsmedel, miljö och klimat. De är direkt kopplade till vår värdekedja, eftersom det är här vi kan ha den största positiva effekten och omsorgsfullt hantera de potentiella negativa effekterna.

Vi har slutfört och följt upp våra mål i våra 2020-strategier och presenterar dessa resultat på en separat sida i avsnittet Ambitioner & Utveckling, se sidan 44. Uppföljningen av vår strategi och våra nya mål finns också där, och utvalda nyckeltal från våra sammanställda miljö-, samhälls- och bolagsstyrningsdata presenteras på sidan 56.

STARKARE PLANET

Förbättra miljön för kommande generationer

12 HÅLLBAR KONSUMTION OCH PRODUKTION

13 BEHÅLL KLIMAT FÖRBÄTTRINGEN

15 EKOSYSTEM OCH BIOLOGISK MÅNGFOLD

17 BEHÅLL OCH UTVÄRKA SÄKERHET OCH FÖRTRUST

Gård

Produktion

Logistik

Förpackning

Mat-svinn

STARKARE MÄNNISKOR

Öka tillgången till hälsosamma mejeriprodukter och inspirera till sunda matvanor

2 REKA HUNDR

3 HÄLSA OCH VÄLFRÖJNANDE

8 ANSTÄNDA OCH EKVITABELLA OCH KONSUMENT TILLGÅNG

17 BEHÅLL OCH UTVÄRKA SÄKERHET OCH FÖRTRUST

Hälsa

Inspiration

Internationell mejerit-utveckling

UPPFÖRANDEKOD

Stödja förverkligandet av de globala målen för hållbar utveckling (SDG)

STARKARE PLANET

Vi strävar efter att bygga en bättre framtid för kommande generationer. Vi arbetar med varje steg i vår värdekedja – från ko till konsument – eftersom vi vill bidra till en mer uthållig planet. En starkare planet är en av grundpelarna i vår hållbarhetsstrategi. För att våra produkter ska vara en del av en hållbar kost måste vi skydda miljön.

Gård

Produktion

Logistik

Förpackning

Mat-
svinn

VÅR MILJÖAMBITION

Tillsammans med våra 9 406 ägare lanserade vi våra ambitiösa klimatmål i mars 2019. Målet är netto noll klimatavtryck 2050 och att nå våra Science Based Targets 2030, vilket innebär en minskning av scope 1- och 2-utsläppen med 30 % i absoluta tal och en minskning av scope 3-utsläppen med 30 % per kg mjölk och vassle. Science Based Targets är i linje med klimatforskningen och definierar en tydlig väg för att ytterligare förbättra Arlas klimatprestanda.

VÅR AMBITION HAR TRE MÅLOMRÅDEN

Bättre klimat



Ren luft & rent vatten



Kväve- och fosfor-cykler i balans

Mer natur



Öka den biologiska mångfalden och tillgången till naturen

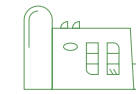
FÖR ATT NÅ VÅRA MÅL KOMMER VI ATT FOKUSERA PÅ TRE OMRÅDEN

Gårdar



- Optimalisera foder till kor
- Optimalisera användning av gödsel och gödningsmedel
- Öka kolinlagringen i marken på gårdar

Produktion och logistik



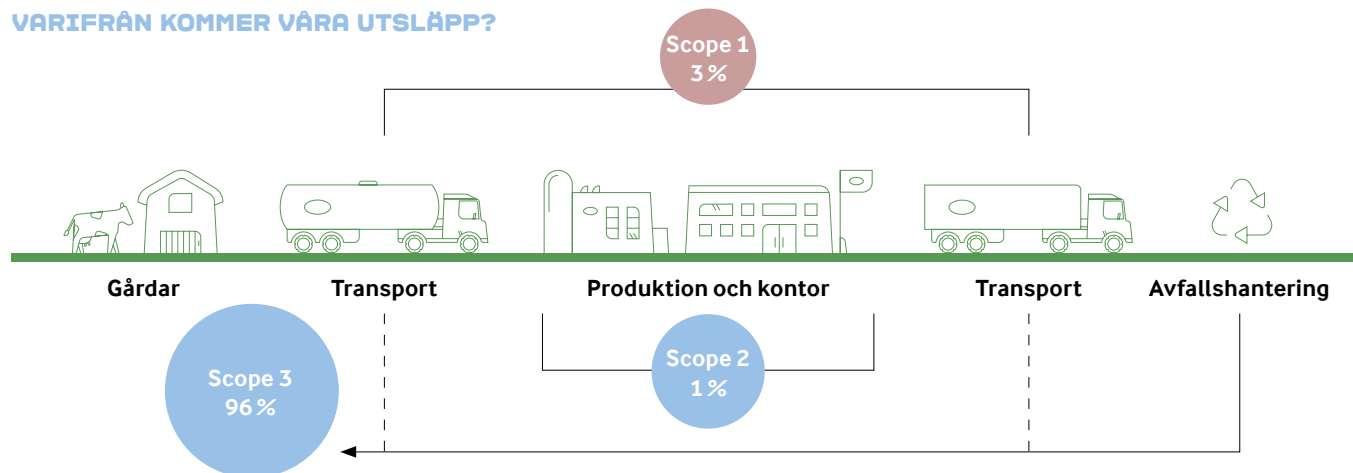
- Förbättra effektiviteten i energi- och bränsleanvändning
- Öka andelen förnybar energi och förnybara bränslen
- Ny teknik

Förpackningar och matsvinn



- Förbättra förpackningarnas återvinningsbarhet
- Öka användningen av återvunnet material och minska användningen av nytillverkad fossil plast
- Minska matsvinnet

VARIFRÅN KOMMER VÅRA UTSLÄPP?



Scope 1-utsläppen är direkta utsläpp från aktiviteter under vår kontroll. De omfattar transporter med Arlas fordon och utsläpp från Arlas produktionsanläggningar.

Scope 2-utsläpp är indirekta utsläpp från energi som Arla köper, exempelvis el, ånga, värme eller kyla.

Scope 3-utsläpp är de indirekta utsläppen från inköpta varor och tjänster (exempelvis mjölkråvara från våra ägare, transport och förpackningar), men också från avfallshantering (exempelvis återvinning) på våra anläggningar.

📖 Läs mer om Science Based Targets på sidan 17.

GÅRDAR – MOT EN MER HÅLLBAR MJÖLKPRODUKTION

Våra ägare är bland de bästa producenterna i världen när det gäller låg klimatpåverkan per kilo mjölk. Sammantaget är deras klimatavtryck ungefär hälften av genomsnittet i världen. Vi har dock ett ansvar att minska utsläppen på gårdsnivå ytterligare. Tillsammans med våra ägare har vi satt ambitiösa Science Based Targets för 2030 och vårt mål är netto noll klimatpåverkan 2050.


Vårt nya globala klimatberäkningsverktyg, som introducerades 2019, har nu implementerats av 8 126 Arlabönder, vilket motsvarar 93 % av våra ägare och 96 % av vår invägda mjölkråvara från ägarna. Verktöget hjälper ägarna att identifiera utsläppen på sina gårdar och ger en tydlig bild av de åtgärder de kan vidta för att minska utsläppen ytterligare. Det är ett av de sätt vi stöttar våra ägare, så att de kan leverera minskningar på i genomsnitt 3 % per år för att vi ska nå våra mål.

Alla våra ägare bidrar med information om besättningsstorlek, stallsystem, mjölmängd, foderanvändning och foderproduktion, energi- och bränsleanvändning samt produktion av förnybar energi i ett gemensamt datasystem. Uppgifterna verifieras av en extern rådgivare som besöker gården för att visa på områden där gården gör bra ifrån sig, och för att ge detaljerade råd om handlingsplaner för att förbättra effektiviteten, minska utsläpp och miljöpåverkan samt förbättra djurvälståndet.

Denna information hjälper oss att bygga upp en av världens största uppsättningar av externt kontrollerade klimatdata från mjölkproduktion. Det kommer att utgöra en stabil grund för jämförande studier, kunskapsutbyten inom mejeriindustrin och korrelationsanalyser.

Ägare som anmälde sig till klimatberäkningen 2020 fick en ekonomisk ersättning om en eurocent per kg mjölk, vilket kommer att fortsätta under hela 2021. På grund av COVID-19 har projektet försenats, men i slutet av mars 2021 förväntar vi oss att alla Arla-ägare som har anmält sig till en klimatberäkning ska ha slutfört den.

KLIMATBERÄKNINGAR I PRAKTIKEN

Läs mer om hur Arlas klimatberäkning fungerar, och hör våra ägare berätta om vad de fokuserar på i sitt arbete mot en mer hållbar mejeriproduktion. För mer information om klimatarbete och klimatberäkningar på gårdar, besök arla.com/sustainability 

UTVECKLING AV KLIMATBERÄKNINGARNA

Vi samlar kontinuerligt in återkoppling från våra ägare och från rådgivare för att förbättra våra klimatberäkningar, rådgivningsmöten och online-lösningar. Under 2020 har vi fört en nära dialog med våra ägare och andra viktiga intressenter som jordbruksrådgivareexperter med nyckelkompetenser kopplade till klimatberäkningarna, prestandajämförelser och hur man kommunicerar med ägarna om den enskilda gårdens styrkor och förbättringsområden.

Under året har klimatberäkningsverktyget utvecklats och kan enkelt bearbeta insamlade data och interaktivt visa en enskild gårds resultat. Resultaten från olika gårdar kan också jämföras med varandra. Många kontroller har utförts på distans på grund av COVID-19-restriktionerna, vilket gör utvecklingen av en användarvänlig online-version nödvändig.

Arla har också utvecklat och delat en klimatåtgärds katalog som består av konkreta exempel som bönderna kan integrera i

verksamheten. Fokus ligger på att förbättra djurvälstånd, och på resurseffektivitet. Lanseringen av åtgärds katalogen stöddes av webinarier med experter från de olika regionerna.

KLIMATBERÄKNINGAR

Områden som mäts vid klimatberäkningar:



Vi arbetar vi med att ta fram en standardiserad vetenskaplig metod för att inkludera kolinlagring (fånga och lagra kol i marken) i beräkningar av klimatavtryck tillsammans med experter och branschkollegor i ett gemensamt projekt. En sådan metod saknas idag. Metoden kommer att testas på ägares gårdar under 2021.

GÅRD (FORTSÄTTNING)

VALIDERING AV DATAKVALITET

Arla har ett vetenskapligt baserat tillvägagångssätt och följer bästa branchstandarder i fråga om datakvalitet. Detta innebär att vi kontinuerligt ser över våra arbetssätt, inklusive vårt arbete med klimatberäkningar. Valideringen av ingångsdata är nyckeln till att säkerställa korrekta klimatberäkningsresultat. När vi analyserade klimatberäkningsresultaten fann vi som väntat ett antal avvikande gårdar som måste få återbesök av rådgivarna.

När metoder ändras måste baseline (referensvärdet) för rapportering av utvecklingen uppdateras. I Arla satte vi våra Science Based Targets med 2015 som basår. Som baseline för klimatprestanda på gårdsnivå användes den bästa tillgängliga datakällan för våra marknader vilket var nationella genomsnitt för klimatavtryck. Nu när vi har mer specifika data för klimatavtryck på gårdsnivå kommer vi också att revidera vår baseline för 2015.

STÖTTA ÄGARE OCH RÅDGIVARE

Introduktionen av ägare och externa rådgivare till klimatberäkningarna har försvårats av nedstängningar på grund av pandemin. Vi omvandlade fysiska möten och utbildningar till motsvarigheter online. För att göra det lättare för dem att lämna in uppgifter har ägare bjudits in till digitala introduktionsmöten och webinarier med externa experter. Support har också tillhandahållits direkt från Arlas medlemservice.

Externa rådgivare har utbildats i klimatberäkningsverktyget och Arlas miljöambitioner. Även tolkning och validering av data har varit en del av introduktionen. Innan de utför oberoende kontroller måste nya rådgivare delta i flera klimatberäkningar med erfarna klimatrådgivningskollegor.

BIOLOGISK MÅNGFALD

Ett av våra miljömål är att främja biologisk mångfald och tillgång till naturen på gården. Även om förlusten av biologisk mångfald är en global fråga beror den till stor del på lokala förhållanden. Miljöfaktorer som klimat, jord och omgivande ekosystem måste beaktas, liksom faktorer som historisk och nuvarande markanvändning. Även om mätning av biologisk mångfald är en utmaning planerar vi att införa bedömningar av den biologiska mångfalden på ägares gårdar under 2021 för att utveckla metoden. Vi tror starkt på dialog och samarbete med experter för att utveckla robusta och rationella metoder för att mäta och förbättra Arlas påverkan på den biologiska mångfalden. I februari höll vi i en workshop om biologisk mångfald med externa och interna experter.



ONE PLANET BUSINESS FOR BIODIVERSITY

Tillsammans med branschkollegor och experter verkar Arla för att driva på utvecklingen för ökad biologisk mångfald. År 2020 gick vi med i One Planet Business for Biodiversity (OP2B). OP2B är en internationell sektoröverskridande, åtgärdsinriktad företagssammanslutning som verkar för biologisk mångfald med särskild inriktning på jordbruk. Sammanslutningen är fast besluten att skapa transformerande systemförändring och katalysera åtgärder för att skydda och återställa odlad och naturlig biologisk mångfald inom värdekedjorna. OP2B försöker också påverka institutionella och ekonomiska beslutsfattare samt utarbetar och för fram rekommendationer till ny lagstiftning.

GÅRD (FORTSÄTTNING)

KVALITETSSÄKRING PÅ GÅRD

Vårt granskade och uppdaterade kvalitetsssäkringsprogram Arlagården® implementerades 2020. Arlagården® är ett omfattande program med fyra viktiga fokusområden: mjölk kvalitet och livsmedelssäkerhet, djurvälstånd, klimat och natur samt människor.

Det uppdaterade programmet har inte bara tillfört nya krav utan också gjort det obligatoriskt att kvartalsvis bedöma och rapportera djurvälstånd. De indikatorer som används är kons rörlighet, renlighet, skador och kroppsskick. Resultatet redovisas i vår Arlagården®-portal och alla ägare har uppfyllt detta krav. Uppdateringen speglar vår egen såväl som våra kunders och konsumenters fokus på djurvälstånd.

För att säkerställa efterlevnaden granskas ägarna av ett externt certifieringsorgan.

Under 2020 uppgraderades och harmoniserades revisionsprocessen i alla ägarländer för att säkerställa att alla externa revisorer följer samma förfarande och bedömer ägarna mot samma standarder. Varje år granskas 30 % av alla gårdar. Det görs också stickprovskontroller och extrarevisioner på gårdar som uppvisar låga resultat och/eller inte lämnar in obligatoriska data. Om en gård inte uppfyller kraven i Arlagården®-programmet finns det tydliga påföljder och sanktioner.

På grund av COVID-19 och ett ändrat revisionsupplägg granskades 23 % av våra ägare under 2020. Det är lägre än tidigare år (36 % 2019 och 50 % 2018). Vi räknar med att återgå till normala rutiner när pandemin är under kontroll.



GÅRD – FOKUS PÅ DJURVÄLFÄRD

Inom Arla har vi en stark övertygelse om att alla djur ska behandlas väl. Friska kor som är välskötta producerar mer näringsrik mjölk på ett mer hållbart sätt. Därför är ett av Arlas grundläggande fokus att stötta våra ägare i att ständigt förbättra deras kors hälsa och välbefinnande.

DJURVÄLFÄRD

Djurvälfärd en av de viktigaste aspekterna i vår verksamhet. Vi fokuserar på fyra nyckelindikatorer för kornas välbefinnande: rena kor med normalt kroppsskick, normal rörlighet och utan skador. År 2020 lämnade alla våra 9 406 ägare uppgifter om sina djurs välbefinnande. De besvarade ett frågeformulär som omfattade stallsystem, utfodring, bete och kornas allmänna välbefinnande. Ägarna fyller i frågeformulären baserat på egenkontroller som dokumenteras i Arlagården®-portalen. Vid undermåliga resultat måste åtgärder vidtas för att ta itu med problemen. Sjuka kor måste få behandling och medicinering när det behövs.

För att få en ännu tydligare bild av djurvälferden på gårdarna samlar vi också in uppgifter från nationella databaser i våra ägarländer om genomsnittlig livslängd, dödlighet och genomsnittsåldern för en ko vid första kalvningen.

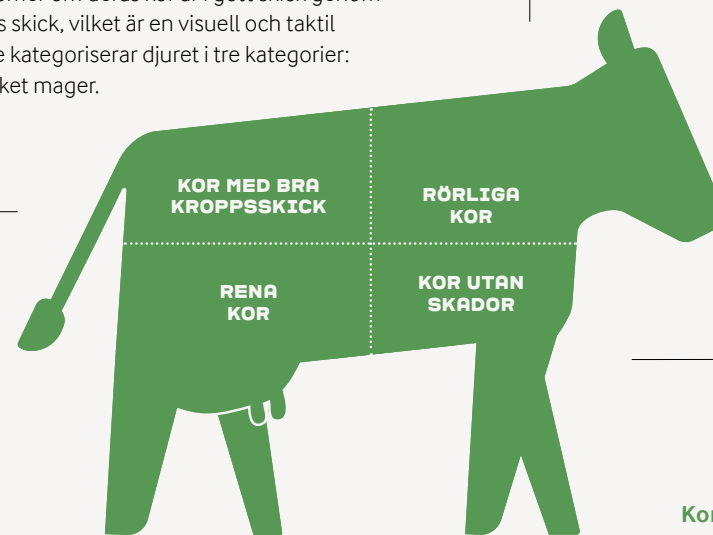
Vi vet att det är komplicerat att driva en mjölkgård. Mindre problem kan växa sig stora utan rätt stöd och kunskap. Därför har vi ett förebyggande tillvägagångssätt och skapar ett system för att möjliggöra tidig upptäckt av problem. När enskilda gårdar inte tillhandahåller tillräcklig djuromsorg är ägarna skyldiga att vidta lämpliga åtgärder.

2020 redovisade vi hur stor andel av ägarna som rapporterar djurvälferd och antal granskade gårdar. Celltal redovisas i vår ESG-tabell på sidan 56. Från och med 2021 kommer vi att rapportera resultat av djurvälferdsbedömningarna från granskade gårdar, med fokus på de åtgärder vi finner viktigast att arbeta med för att förbättra djurvälferden. Vi kommer också att redovisa hur stor andel av de granskade ägarna som uppfyller våra krav i fråga om djurvälferd.

Vi mäter kornas allmänna välbefinnande med fyra indikatorer, utvecklade utifrån vetenskaplig forskning om de vanligaste problemen hos mjölkdjur.

Kor med bra kroppsskick Friska kor har den perfekta mängden fettreserv på sina kroppar – inte för lite och inte för mycket. Våra ägare bedömer om deras kor är i gott skick genom att poängsätta kroppens skick, vilket är en visuell och taktill utvärdering av korna. De kategoriserar djuret i tre kategorier: normal, mager och mycket mager.

Rörliga kor har inga problem att gå och ingen smärta i ben och fötter. Om rörligheten är nedsatt haltar kon, vilket kan ha en rad olika orsaker som sjukdom, dålig skötsel och miljöfaktorer. Ägarna delar in korna i tre kategorier: normal, något halt och uppenbart halt.



Rena kor löper mindre risk att smittas av sjukdomar. Ägarna bedömer kornas renhet utifrån storleken på fläckar av smuts och kodynga på deras kroppar. Sedan delar de in korna i tre kategorier: normal (ren), något smutsig och smutsig.

Kor utan skador En skada på en ko kan vara en knöl, en böld, ett sår eller ett missfärgat område på huden. Ägarna delar in korna i tre kategorier: normala (utan skador), med små skador och med större skador.

PRODUKTION

I vår verksamhet har vi fortsatt höga ambitioner och tydliga mål för att ytterligare minska utsläppen av växthusgaser genom att öka effektiviteten och övergå till förnybar energi. 2020 blev våra färskvarumejerier och fyra distributionsterminaler i Danmark klimatneutrala.

EFFEKTIVITET OCH FÖRNYBARHET

Anläggningarna har minskat sina utsläpp av växthusgaser genom investeringar i effektiviseringsåtgärder och genom att köpa 100 % förnybar energi och el genom ursprungscertifikat av hög kvalitet från danska vindkraftverk och biogasanläggningar. Man beräknar att inköpen av förnybar el och biogas kommer att minska utsläppen av växthusgaser från mejerierna med 84 %, eller 26 000 ton CO₂e (koldioxidekvivalenter) per år.

Vi har också gjort investeringar för att minska vår användning av naturgas genom bättre användning av överskottsvärme. Investeringarna har resulterat i en 30-procentig minskning av energiförbrukningen i de klimatneutrala danska mejerierna och deras terminaler. De återstående utsläppen, som ännu inte är möjliga att minska, klimatkompenseras med klimatkrediter från projekt av hög kvalitet som är certifierade enligt Verified Carbon Standard. En övergång till fler klimatneutrala mejerier planeras under de kommande åren.

För att beräkna klimatpåverkan av vår energiförbrukning på ett trovärdigt och robust sätt följer vi gällande branschstandarder. På grund av förändringar i standarderna kommer vi att ändra vårt sätt att beräkna och rapportera utsläpp av växthusgaser från energiförbrukningen från och med 2020 och framåt. Utsläppen av växthusgaser från våra anläggningar skiljer sig beroende på om vi tillämpar platsbaserade (location-based), eller marknadsbaserade beräkningsmetoder, se faktaruta för mer information. Se resultaten i ESG-tabellen på sidan 56.

BERÄKNA UTSLÄPP AV VÄXTHUSGASER

I vår 2020-strategi använde vi den platsbaserade (location-based) metoden som beskrivs i den globala standarden för företags klimatrapportering, Greenhouse Gas Protocol. Det innebär att utsläppen från den genomsnittliga energimixen i ett land används vid beräkning av klimatavtrycket för exempelvis anläggningar.

Elanvändningens klimatpåverkan kan också beräknas med hjälp av marknadsspecifika utsläpp som fångar påverkan på ett mer detaljerat sätt. Den marknadsbaserade rapporteringen påverkar utsläpp från elanvändningen i vår värdekedja (scope 2 och 3). Vi använder samma logik vid köp av biogascertifikat (scope 1 och 3).

Från 2020 och framåt använder vi dubbel rapportering – vi inför den marknadsbaserade metoden och fortsätter samtidigt att använda den platsbaserade (location-based) metoden för att göra det möjligt att följa utvecklingen på ett transparent sätt.



SCIENCE BASED TARGETS

Arla har satt Science Based Targets för att avsevärt minska våra utsläpp av växthusgaser till 2030. Målet för utsläpp i scope 1 och 2 är att minska utsläppen med 30 % i absoluta tal och för utsläpp i scope 3 är målet en 30 % minskning uttryckt per kilo mjölk och vassel.

I oktober 2019 godkände Science Based Targets-initiativet våra mål, vilket betyder att de ligger i linje med klimatforskningen och bidrar till FN:s Parisavtal om att begränsa den globala uppvärmningen. Initiativet definierar bästa praxis när det gäller att sätta mål som överensstämmer med Science Based Targets och gör en oberoende kontroll av och godkänner företagens målsättningar. Initiativet är ett samarbete mellan Carbon Disclosure Project (CDP), World Resources Institute (WRI), Världsnaturfonden (WWF) och FN:s initiativ Global Compact (UNGC) och ett av åtagandena inom We Mean Business Coalition.

LOGISTIK

Målet för vårt arbete inom logistik är att ytterligare förbättra effektiviteten och minska klimatpåverkan från våra transporter genom att öka andelen förnybara bränslen. Vi har fortsatt vårt arbete med att optimera rutterna, ofta i dialog med våra kunder, för att bibehålla höga servicenivåer och samtidigt minimera körsträckan genom exempelvis ändrade leveranstider.

Kommersiella initiativ under 2020 ledde till ökad komplexitet i transporten av mjölk från ägarnas gårdar till mejerierna. Exempelvis måste mjölk från kor som ätit enbart icke-GM (Genetiskt Modifierat) foder och mjölk med högre djurvälståndstandard hållas åtskild i hela värdekedjan.

Arbetet med att öka andelen förnybara drivmedel fortsätter i hela Arla. I Sverige använder Arla enbart förnybara drivmedel och man siktar på att öka användningen av biogas under de kommande åren. Arla Sverige investerade 2020 i fyra nya biogaslastbilar, som körs på biogas delvis baserad på gödsel från ägarnas kor. I Storbritannien anpassades två Arla-mjölkbilar till att köras på biogas i en försöksstudie under 2020. Gödsel från cirka 500 kor på Arlas ägargårdar användes för att driva fordonen. Exempelen ovan visar hur både Arla och våra ägare bidrar till ett mer cirkulärt samhälle.

Tillgången och priset på förnybara drivmedel fortsätter att vara en utmaning för hela Arla. Vi har gynnsamma förhållanden på vissa marknader, som Sverige, medan andra marknader är mer utmanande. Klimatpåverkan av olika biodrivmedel skiljer sig åt. Samtidigt som vi uppfyller vårt mål om 100 % biodrivmedel i Sverige har utsläppen av växthusgaser ökat något på grund av en övergång från biodiesel av HVO (hydrogenerat vegetabilisk olja) till biodiesel tillverkad av raps, RME (rapsmetylester).

Att utforska nya tekniker inom logistik är också viktigt. Arla Danmark har tagit den första stora eldrivna distributionsbilen i bruk i Köpenhamnsområdet. Fordonet, inklusive dess kylaggregat, drivs med 100 % förnybar el från danska vindkraftverk. Fordonet

beräknas minska växthusgasutsläppen med 67 % jämfört med motsvarande fossildrivna transport. Dessutom minskar ljudnivån och partikelutsläppen avsevärt.

KLIMATKOMPENSERADE FLYGRESOR

Från och med 2020 klimatkompenserar Arla för växthusgasutsläpp från företagets flygresor som bokas via vår resebyrå. Vi använder klimatkrediter av hög kvalitet från projekt som certifierats enligt Verified Carbon Standard.

FÖRBÄTTRAD CIRKULARITET

Biogas är ett exempel på hur biologiska resurser, som gödsel från mjölkkor, biprodukter från livsmedelsindustrin och andra biologiska resurser av hög kvalitet kan användas för biogasproduktion. Biogas ersätter fossila bränslen och energi, och näringsämnen återförs till jordbruket. Det organiska material som finns kvar efter produktionen av biogas, rötresten, har högre gödselvärde än kogödsel och luktar mindre.



FÖRPACKNING – MOT HELT CIRKULÄRA FÖRPACKNINGAR 2030

År 2020 antog Arla ett nytt förpackningsmål: ”Mot helt cirkulära förpackningar 2030”. Vi har ett starkt åtagande att använda resurser på bästa möjliga sätt för att minska klimat- och miljöpåverkan. Detta inkluderar att förbättra återvinningsbarheten för förpackningar, minska användningen av nytillverkad fossilbaserad plast och bekämpa matsvinn.

Inom Arla använder vi cirka 300 000 ton förpackningsmaterial varje år för att skydda våra produkters kvalitet. Vi försöker se till att inget material går till spillo, att våra miljöutsläpp är så låga som möjligt och att vi inte överanvänder naturresurser som inte kan förnyas inom en mänsklig tidsskala.

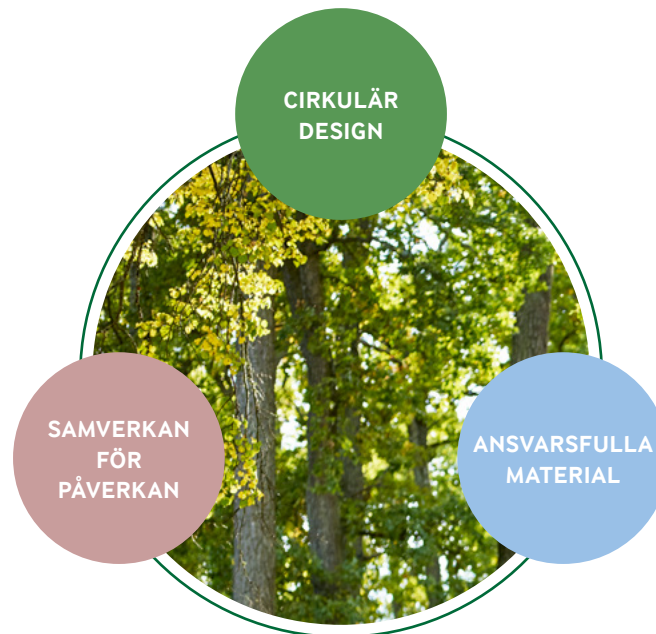
SÄKERSTÄLLA LIVSMEDELSSÄKERHET OCH MINSKA MATSVINNET

Förpackningen skyddar produkterna under distributionen, i butiken och i våra kylskåp och är avgörande för att säkerställa livsmedelssäkerhet och tillgång till näringsrika produkter runt om i världen.

En tredjedel av världens mat går till spillo och i rika länder sker mer än hälften av detta matsvinn i hushållen. Förpackningen förlänger produktens hållbarhet och bibehåller smak och funktionalitet och spelar därför en viktig roll för att minimera matsvinnet.

Ca en tredjedel av allt förpackningsmaterial vi använder är plast, vilket fortfarande är nödvändigt för att uppfylla de strikta funktionskraven som gäller för material som är i kontakt med livsmedel. Vi omvärderar dock hela tiden vår plastanvändning, ersätter plast med fibermaterial där det är möjligt, tar bort plastkomponenter, övergår till biobaserad plast och ökar det återvunna innehållet. Vi har en skyldighet att göra så mycket vi kan för att se till att våra förpackningar kan sorteras, samlas in och återvinnas där våra konsumenter bor.

VÅRA MÅL MOT HELT CIRKULÄRA FÖRPACKNINGAR 2030



BIOBASERAD PLAST MINSKAR VÅRT KLIMATAVTRYCK

De biobaserade plasterna vi använder i Arla är strukturellt identiska med konventionella plaster, men de härrör från naturliga, växtbaserade material istället för fossila resurser som råolja och naturgas. Biobaserad plast anses vara ett förnybart material och kan bidra till att minska våra förpackningars klimatavtryck. För närvarande är det mesta av vår biobaserade plast tillverkad av sockerrör, men tillsammans med våra leverantörer undersöker vi alternativa råvaror, exempelvis biprodukter från europeisk papperstillverkning och andra förnybara källor.

PLASTÅTERVINNINGSPROBLEMET

Många plastmaterial återvinns i stor utsträckning på våra marknader och den enkla mekaniska återvinningsprocessen, där använt plastmaterial sorteras, rengörs, mals och återvinns till nya plastprodukter, har betydande miljöfördelar jämfört med nytillverkat fossilbaserat material. Men allt plastavfall kan inte återvinnas mekaniskt och bli till nya livsmedelsförpackningar. Exempel på detta är blandavfall av plast, plast med rester eller livsmedelsförpackningar i flera lager. Tillsammans med våra leverantörer utforskar vi mer avancerade återvinningstekniker där avfallsplasten bryts ned termiskt till sina grundläggande byggstenar och byggs ihop till nya plastpolymerer. Med hjälp av en sådan pyrolysteknik kan cirka 70 % av ett blandat plastavfall omvandlas till sekundära råvaror med exakt samma egenskaper som nytillverkad fossil råvara. Hög energiförbrukning är en utmaning som måste hanteras för att denna teknik ska kunna generera plast med lågt klimatavtryck.

FÖRPACKNING – VÅR HÅLLBARA FÖRPACKNINGRESA

Framöver kommer vi att använda våra två nya ambitiösa mål för att kommunicera våra framsteg mot helt cirkulära förpackningar 2030 och kontinuerligt ompröva, ersätta och ta bort material för att utveckla morgondagens förpackningslösningar.

VÅRA ÅTAGANDEN

Cirkulär design

Vi designar våra förpackningar så att de är återvinningsbara, återanvändbara eller komposterbara och hjälper konsumenterna att göra sig av med dem, så att de stannar kvar i värdekedjan.

Ansvarsfulla material

Vi använder mindre och bättre material, prioriterar återvunnet innehåll och ansvarsfullt producerade förnybara råvaror.

Samverkan för påverkan

Vi samarbetar med myndigheter för att säkerställa insamling och återvinning i praktiken och med leverantörer för att utveckla morgondagens lösningar.

VÅRA ÅTGÄRDER



Vi ökar återvinningsbarheten för våra förpackningar för att säkerställa att de kan gå genom de återvinningssystem som finns där våra konsumenter bor



Vi minskar vår användning av nytillverkad fossilbaserad plast genom att använda mer förnybart eller återvunnet material



Vi samarbetar för att:

- Säkerställa insamling och återvinning i praktiken
- Utveckla morgondagens förpackningsmaterial
- Uppfylla nuvarande och framtida externa krav på hållbara lösningar

VÅRA NYA MÅL

100 % återvinningsbart senast 2025

Vi kommer att se till att förpackningar som används för våra Arla-produkter kan samlas in, bearbetas och återanvändas i form av råvaror eller produkter, inte nödvändigtvis i livsmedelsförpackningar (baserat på ISO-standard 14021). Detta gäller på marknader där det finns etablerade avfallshanterings- och återvinningssystem. På några av våra internationella marknader, där detta inte är fallet, kommer vi att samarbeta med lokala aktörer för att säkerställa att våra förpackningar hanteras på ett ansvarsfullt sätt.

Andelen återvinningsbart förpackningsmaterial mäts i procent av totalvikten. Om vissa förpackningsdelar inte är återvinningsbara är dessa delar undantagna från den återvinningsbara andelen. Den återvinningsbara andelen under 2020 var ca 85 % och detta kommer att vara utgångspunkten för vårt mål för 2025.

Den återvinningsbara andelen är lägre 2020 jämfört med 2019 på grund av en ny definition av återvinningsbarhet. Därför är siffrorna inte direkt jämförbara.

0 % nytillverkad fossilbaserad plast används i våra förpackningar senast 2030

Med nytillverkad fossilbaserad plast menar vi allt plastinnehåll som används i våra förpackningar som härrör från fossila resurser, exempelvis råolja eller naturgas. Andelen nytillverkad fossilbaserad plast mäts som procent av totalvikten av den totala mängd plast som används. Enligt baseline från slutet av 2020 är ca 85 % av vår totala plastanvändning nytillverkad fossilbaserad plast. Detta motsvarar ca 20 % av det totala förpackningsmaterialet som används för våra Arla-produkter.

FRAMGÅNGSFAKTORER



Ta bort



Minska



Återanvända



Återvinna



Förnya



Tänka nytt

FÖRPACKNING – ÅTGÄRDER FÖR HELT CIRKULÄRA FÖRPACKNINGAR

Under hela 2020 har Arla lanserat ett antal hållbara förpackningsinitiativ som bidrar till att nå våra mål. Under året har vi använt våra sex nyckelfaktorer som guide för att lansera ett antal förpackningsinitiativ inom olika produktkategorier.

Att minska vår klimatpåverkan är högsta prioritet för Arla, och utvecklingen av helt cirkulära förpackningar till 2030 är nyckeln för att sänka våra förpackningsrelaterade utsläpp. Vi kommer att följa växthusgasutsläpp från våra förpackningar för att se till att alla val vi gör och de nya produkter vi lanserar bidrar till vårt minskningsmål för 2030 och vårt mål netto noll klimatavtryck 2050.



En ny kartong för ekologisk mjölk lanserades i Danmark i slutet av året. Plastlocket togs bort från kartongen för att minska klimatpåverkan från förpackningen, vilket sparar cirka 740 ton koldioxid varje år. Det motsvarar 30 % av förpackningens klimatpåverkan.



Arla Unikas nya förpackningslösning för e-handel är 100 % fiberbaserad, har 60 % lägre växthusgasutsläpp jämfört med föregångaren och kan hålla produkternas temperatur under 5 °C i 26 timmar.

För vårt populära hinkformat på 1 kg har vi minskat plasten med 40 % vilket minskar klimatavtrycket med 30 %. Varje år säljer Arla cirka 17 miljoner av dessa hinkar på fem marknader, vilket resulterar i en sammanlagd besparing på 680 ton koldioxid och 270 ton plast, samtidigt som plasten förblir återvinningsbar på de marknader där den används.



Genom att kombinera ett kartonglager som är lätt att separera och tydliga sorteringsanvisningar på förpackningarna hur de ska återvinnas har Arla börjat konvertera vissa bredbara smörprodukter till ett nytt återvinningsbart format. Dessutom har plastinnehållet ersatts med en mer återvinningsbar plast (från PS till PP).



ENGAGEMANG I DEN EUROPEISKA HANDLINGSPLANEN FÖR CIRKULÄR EKONOMI (European Circular Economy Action Plan)

I mars 2020 antog Europeiska kommissionen en ny handlingsplan för cirkulär ekonomi – en av de viktigaste delarna i European Green Deal, Europas gröna giv för hållbar tillväxt. Handlingsplanen omfattar initiativ längs produkternas hela livscykel och är inriktade på exempelvis produktdesign, främjandet av cirkulära processer och hållbar konsumtion. Syftet är att de resurser som används ska finnas kvar i den europeiska ekonomin så länge som möjligt.

Arla arbetar aktivt med att tillföra mervärden till ett antal förpackningsinitiativ i handlingsplanen, exempelvis översynen av direktivet om förpackningar och förpackningsavfall och nya politiska ramverk för hållbarhetspåståenden, återvunnet innehåll och biobaserad plast.

ATT SLUTA DET CIRKULÄRA FÖRPACKNINGFLÖDET

Tillgången på återvunna livsmedelsklassade material och effektiva avfallshanterings- och återvinningssystem fortsätter att vara utmanande på våra marknader, och de två utmaningarna är nära sammanlänkade. Tillgången på återvunnet material kan endast öka om återvinningen förbättras. Detta är nyckeln för att sluta cirkulära förpackningsflöden, där använda förpackningar omvandlas till nya material och produkter. Arla har åtagit sig att bidra till att sluta cirkeln genom att utforma återvinningsbara förpackningar och öka användningen av återvunnen plast i våra förpackningar. Men för att våra ambitioner ska kunna realiseras är vi också beroende av effektiva avfallshanterings- och återvinningssystem och nya och avancerade återvinningstekniker.

MATSVINN

Arla har som mål att halvera matsvinnet i vår egen produktion och logistik till 2030, jämfört med 2015. Kartläggning av matsvinns-hotspots och ett strukturerad sätt att analysera orsaker och ta itu med dem på innovativa sätt är nyckeln till framgång och detta genomförs på olika marknader.

SAMVERKAN FÖR ATT MINSKA MATSVINNET

Vårt dynamiska Arla-nätverk av matsvinnsmästare delar bästa praxis för minskat matsvinn mellan mejerier och länder i vår produktionskedja. Vi lyckades hantera de snabba förändringarna i efterfrågan som orsakades av COVID-19 under 2020 och avslutade med nästan samma resultat som förra året. Sedan 2015 har vi minskat matsvinnet med 24 %.

Matsvinn kan undvikas genom samarbete med kunderna. 2020 lanserade vi ett framgångsrikt initiativ som heter Arla Deals. Det är en digital plattform för kunder i Danmark, Sverige och Storbritannien där Arla-produkter med kort hållbarhet säljs med rabatt.

Att donera överskottsprodukter till matbanker är ett annat viktigt sätt att undvika matsvinn och samtidigt bidra till att förbättra kosten bland utsatta grupper. Vi har fortsatt vårt samarbete med matbanker under 2020 och volymerna i våra rapporteringssystem har mer än fördubblats jämfört med 2019. Vi har också reagerat på COVID-19-krisen på ad hoc-basis och stöttat utsatta grupper och arbetare i frontlinjen. Exempel på detta är UHT-mjölk i offentligt finansierade omsorgspaket i Storbritannien, stöd till livsmedelsprogram i USA, barnmat till kinesiska mödrar och måltider till sjukvårdspersonal i Sverige och Finland. Alla dessa volymer har inte rapporterats i detalj i våra system.

Dessutom har vi fortsatt att lansera konsumentinriktade kampanjer för att inspirera till minskat matsvinn i hemmen. I Sverige lanserades appen "Töm din kyl" för att hjälpa konsumenterna att använda det som redan finns i kylan. I Storbritannien lanserade vi under varumärket Cravendale en ultrafiltrerad mjölk med längre hållbarhet

som minskar mjölksvinnet. Konsumenterna erbjöds också ett gratis kit för att inspirera till ytterligare matsvinnsminskning hemma. Vi har fortsatt och utökat vår märkning "Ofta bra efter" på flera marknader. Märkningen uppmuntrar konsumenterna att lukta och smaka på produkten innan de kastar den om bäst-före-datumet har passerat.

INITIATIV SOM MINSKAR MATSVINNET

Arla har åtagit sig att minska matsvinnet på flera marknader och vi har fortsatt att utveckla kvantifieringsmetoder och rapportering. Vi är engagerade i internationella initiativ som Friends of Champions 12.3 och samarbetar med stora detaljhandelskunder i initiativet 10-20-30 som syftar till att skala upp effekterna i hela livsmedelskedjan. 2020 gick vi med i nya nationella initiativ som det danska "Danmark mod madspild" och svenska "Samarbete för minskat matsvinn", som påminner om vårt långa engagemang i den frivilliga Courtauld-överenskommelsen i Storbritannien. Vi stöder det tyska jordbruksministeriets initiativ "Zu gut für die Tonne" och engagerar oss i lokala projekt och initiativ på flera andra marknader.

CHAMPIONS 12.3
10X20X30



EKOLOGISKT – FRAMTIDEN FÖR EKOLOGISKA MEJERIPRODUKTER

Arla är världens största producent av ekologiska mejeriprodukter. Vi använder ofta våra ekologiska produkter för att lansera hållbarhetsinitiativ och för att engagera konsumenterna.

Som världens största producent av ekologiska mejeriprodukter vill vi föra den ekologiska agendan framåt. Alla våra ägare granskas mot vår egen standard Arlagården®, och ägare som levererar ekologisk mjölk certifieras dessutom enligt externa ekologiska standarder. Utöver dessa grundläggande krav har vi initiativ som undersöker hur vi kan vidareutvecklas.

Under 2020 har vi lanserat ekologiska klimatneutrala mejeriprodukter (Arla ØKO®) i Danmark som bygger vidare på det koncept (Arla KO®EKO) som lanserades i Sverige förra året. Klimatneutralitet uppnås genom att produktportföljens utsläpp balanseras med naturbaserade klimatkrediter. Vi har satt upp mer ambitiösa utsläppsmålsnåringar för gårdarna och i vår produktionskedja för de produkter vi marknadsför som klimatneutrala, och följer den rådande standarden för att kommunicera klimatneutralitet (ISO14021). Klimatavtrycket på ekologiska gårdar ska minskas med 30 % till 2028, vilket är ett högre mål än våra Science Based Targets för 2030. Dessutom använder ekologiska mjölkgårdar endast förnybar el. Vi har gjort investeringar för att minska energiförbrukning och växthusgasutsläpp på några av mejerierna som bearbetar ekologisk mjölk i Danmark (se sidan 17 för mer detaljer) och ändrat förpackningen av ekologisk mjölk för att minska utsläppen ytterligare (se sidan 21).

Vi har lanserat dessa initiativ parallellt med våra Science Based Targets för 2030, och använder inte klimatkompensation för att nå målen eller i någon annan verksamhetsrapportering gällande vår klimatpåverkan.

Vi följer rådande internationella standarder för kvantifiering av växthusgasutsläpp (ISO 14067), och vi inkluderar alla relevanta

växthusgaser i produkternas livscykel, från mjölkproduktion på gårdarna till konsumtion i hemmen. Beräkningarna granskas externt.

Vi använder vad som anses vara bästa tillgängliga klimatkrediter (BSI PAS 2060). Krediterna kommer från certifierade projekt som förhindrar och binder utsläpp av växthusgaser genom att skydda värdefulla skogsekosystem i Brasilien och Indonesien, och genom att plantera träd i Uganda. Projekten är inte bara certifierade för att generera klimatfördelar genom kraven i Verified Carbon Standard utan också för att skapa fördelar för lokalsamhällen och biologisk mångfald genom kraven i standarden Climate, Community and Biodiversity Standards. Vi kommunicerar transparent på förpackningarna och ger mer detaljerad information om beräkningar och klimatkompensationsprojekt online.

DILEMMA ATT KOMMUNICERA KLIMATNEUTRALITET

Att kommunicera klimatneutralitet till konsumenterna på ett kort, enkelt och transparent sätt på förpackningar är svårt. Konsumentmyndigheter i både Sverige och Danmark har fått klagomål om kampanjerna. Arla samarbetar för att uppfylla krav och bästa praxis när det gäller öppenhet, genom att ändra information både på förpackningarna och online i Sverige för att underlätta konsumentförståelsen. I båda länderna betonar myndigheter, experter och andra intressenter behovet av välgrundade påståenden. Vi engagerar oss i och följer utvecklingen noga.



INKÖP

Vår leverantörskedja är en av våra viktigaste möjligheter att skapa en positiv inverkan i världen samt en av våra mest kritiska aspekter när det gäller riskreducerande åtgärder. Vi har rutiner för att välja leverantörer och vi tar stor hänsyn till deras miljömässiga, sociala och etiska praxis.

Våra sätt att arbeta uppströms i vår produktionskedja beskrivs i vårt Statement on Responsible Sourcing [📄](#). Vårt mål är att alla externa leverantörer ska underteckna vår uppförandekod för leverantörer som styr miljömässiga, sociala och affäretiska aspekter samt mänskliga rättigheter. Skriftliga avtal reglerar de kommersiella och juridiska villkoren, och vi förväntar oss att alla leverantörer ser till att deras ombud och underleverantörer också uppfyller kraven i dessa dokument. [📄](#)

Arla deltar i intressentdialoger om hur man främjar mer hållbara inköpsrutiner, inklusive skydd av biologisk mångfald. 2020 gick vi med i initiativet One Planet Business for Biodiversity (OP2B) där vi samarbetar med likasinnade kollegor och experter för att bygga förändringskraft i stor skala (se sidan 14).

LEVERANTÖRSREVISIONER

Varje år genomför vi revisioner på plats, då vi besöker leverantörer och inspekterar relevanta områden utifrån riskanalyser. På grund av COVID-19-utbrottet har vi under årets andra del genomfört revisioner virtuellt via videosamtal. Även om detta krävde nya sätt att arbeta stöttade våra leverantörer denna förändring och gav virtuell åtkomst till sina system och processer.

Under 2020 genomfördes 71 leverantörsrevisioner, vilket är en ökning med 55 % jämfört med förra året. Ökningen beror bland annat på att mejerianläggningen som vi förvärvade i Bahrain 2019 har införlivats i Arlas inköpsprocesser och rapporteringsstruktur samt på uppföljande revisioner av utvalda leverantörer baserade på riskbedömning.

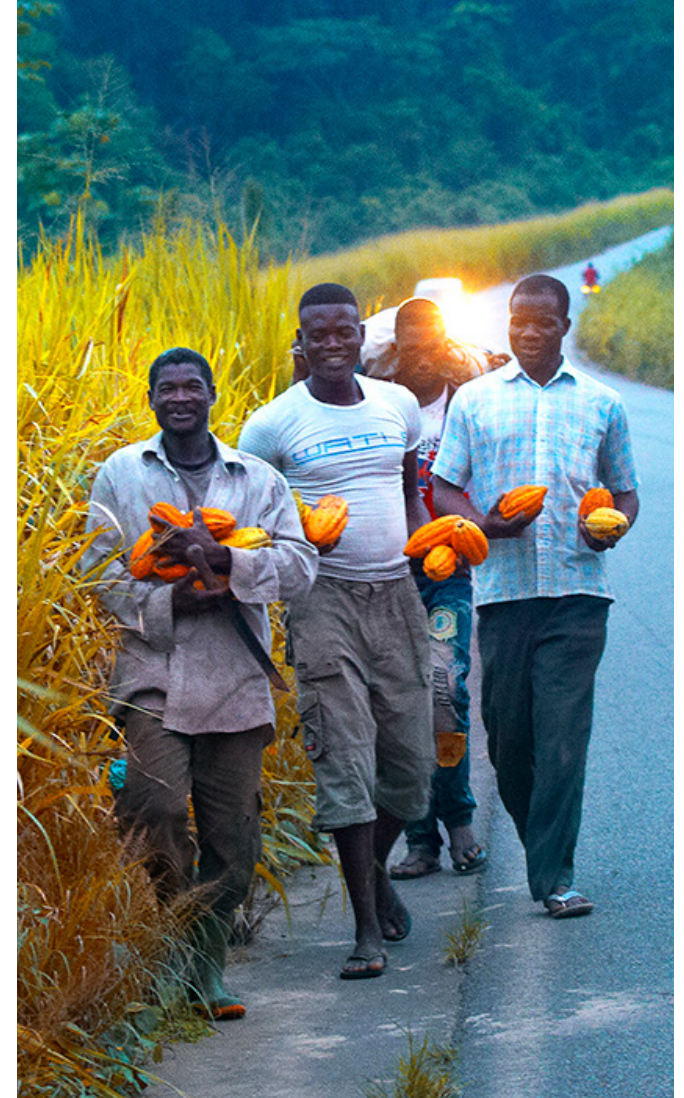
MÄNSKLIGA RÄTTIGHETER I FOKUS VID INKÖP

Under året har vi följt upp utvärderingar av mänskliga rättigheter specifikt för tjänsteleverantörer som tillhandahåller arbetskraft, städning, catering och säkerhet. Med start i Storbritannien förra året har vi krävt att leverantörer inom vissa kategorier registrerar sig i SEDEX (Supplier Ethical Data Exchange) och fyller i en egenkontroll. Förutom vår egen etiska granskning innebär detta att vi kan övervaka och spåra leverantörernas status för mänskliga rättigheter och modernt slaveri, vilket minskar risken för sådana företeelser i vår leverantörskedja.

Vi håller på att införa en arbetsmiljöbilaga i alla nya anbuds-förfaranden och kontrakt inom logistikområdet. Syftet är att få fram våra förväntningar på arbetsätt när leverantörer befinner sig på Arlas anläggningar eller agerar å Arlas vägnar. Detta är främst för att förhindra olyckor för både Arla-kollegor och andra personer på anläggningarna.

RISKVAROR

Under många år har vi identifierat tre varor med särskilda hållbarhetsutmaningar: palmolja, kakao och soja. Vi har utvecklat inköpsstrategier för att minska riskerna och bidra till mer hållbara och ansvarsfulla produktionsmetoder, inklusive minskning av risken för negativ inverkan på mänskliga rättigheter och miljön. På samma sätt har vi identifierat riskerna med en ohållbar produktion av skogsfiber, och under 2020 antog vi en inköpsstrategi för denna vara på våra europeiska marknader och arbetar för liknande upplägg i resten av vår verksamhet.



INKÖP (FORTSÄTTNING)

PALMOLJA

När det gäller palmolja är vår policy att bara köpa segregerad certifierad råvara, och när detta inte är möjligt använder vi massbalans eller kompenserar användningen med RSPO-krediter. År 2020 var andelen segregerad certifierad palmolja 90 %, andelen certifierad massbalans 7 %, medan 3 % av palmoljeanvändningen kompenserades med RSPO-krediter på grund av bristande tillgång till segregerade certifierade produkter på vissa marknader. I Saudiarabien, där vi använde krediter förra året, lyckades vi flytta det mesta till massbalans 2020.

KAKAO

Vår policy är att använda 100 % UTZ-certifierad kakao för våra märkesvaror, och vi fortsätter att uppfylla detta mål. Under 2020 granskades kakaoodlarnas användning av barnarbete i Elfenbenskusten av internationella medier. Barnarbete är oacceptabelt och vi övervakar fallet noga i dialog med vår huvudleverantör av kakao för att säkerställa att certifieringsstandarden efterlevs.

SOJA

Vi strävar efter att köpa 100 % certifierad soja till ingredienser och till djurfoder som används på våra ägares gårdar. All soja måste vara certifierad ekologisk, ProTerra eller RTRS (Round Table on Responsible Soy) eller täckas av RTRS-krediter. Eftersom det finns en begränsad tillgång på segregerad certifierad soja, särskilt när det gäller soja till foder, förlitar sig Arla på att täcka en stor del av sojanvändningen med RTRS-krediter.

2020 köpte vi alla våra RTRS-krediter genom en agentur som garanterar att krediterna kommer från en viss region där bönderna

följer RTRS-standarden. Därigenom bidrar vi till att tillgången på segregerad certifierad soja ökar över tid.

SKOGSFIBER

Även om vi har arbetat med certifierat skogsfiberbaserat förpackningsmaterial i flera år antog vi 2020 formellt en inköspolicy som anger att all användning av skogsfiber i Europa ska komma från certifierade källor i slutet av 2021. Vi undersöker möjligheterna att utöka detta till alla marknader. Vi föredrar att använda FSC-certifierad skogsfiber till förpackningsmaterial och energiproduktion på våra anläggningar. När detta inte är möjligt tillåter vi PEFC-certifierad skogsfiber.

2020 kartlade vi vår användning av skogsfiber och planerade för en övergång till slutet av 2021 i enlighet med vårt inköpsmål.

SAMARBETE I INDONESIEN

I Indonesien har vi fortsatt att finansiellt stötta workshoppar i samarbete med vår största leverantör av palmolja. Vårt främsta mål har varit att stärka underleverantörernas förståelse för mänskliga rättigheter och arbetsrelaterade frågor, i synnerhet risken för barnarbete, samt att förbättra plantagestyrningen och främja ansvarsfulla verksamhetsmetoder. Dessa workshops bygger på de redan pågående utbildningarna i ansvarsfulla inköp som ges till flera befintliga leverantörer i Kina och Vietnam.

ANVÄNDNING AV KREDITER FÖR ATT FRÄMJA HÅLLBAR PRODUKTION

Enligt Arlas inköpsstrategier för soja och palmolja accepterar vi krediter inom certifieringssystemen Round Table for Responsible Soy (RTRS) och Round Table for Sustainable Palm Oil (RSPO). Genom att göra detta trycker vi på för mer ansvarsfulla produktionsmetoder under tiden som mer robusta leverantörskedjor för segregerade certifierade produkter utvecklas.

På senare tid har det varit ett ökat tryck från intressenter som vill se full spårbarhet för riskprodukter som bidrar till avskogning och markomvandling av värdefulla naturområden. För närvarande finns det emellertid ett begränsat utbud av spårbara, segregerade och certifierade råvaror i vissa kategorier, vilket leder till höga kostnader och bristande tillgång. Som enskilt företag har vi ett begränsat inflytande. Vi ser en risk för att transformationen av produktionsmetoder kommer att försenas om systemet med RTRS- och RSPO-krediter devalveras, eftersom de är ett kostnadseffektivt sätt att främja övergången. Parallellt är vi aktiva i dialogen med intressenter i värdekedjan om hur övergången till full spårbarhet ska göras på bästa sätt.

STARKARE MÄNNISKOR

Runt om i världen rekommenderas mejeriprodukter som en del av den dagliga kosten från barndomen och genom hela livet. Vi har möjlighet att påverka flera miljoner människors matvanor i positiv riktning och bidra till starkare människor nu och i framtiden.

Hälsa

Inspiration

Inter-
nationell
mejeri-
utveckling

HÄLSA – SÄKRA OCH NÄRINGSRIKA PRODUKTER

Mejeriprodukter kan spela en positiv roll i en hållbar kost när produktionens miljöpåverkan balanseras mot livsmedlens näringsvärde. För att hjälpa konsumenter att välja en hälsosam kost förbättrar vi ständigt vår produktportfölj. Vi informerar även om våra produkters ursprung.

HÄLSOSTRATEGIN INTEGRERAS

Vi arbetar för att främja och erbjuda hälsosamma och prisvärda mejeriprodukter och att hjälpa människor runt om i världen att äta hälsosamt. Detta ingår i vår hållbarhetsstrategi och bidrar till våra ansträngningar för att förverkliga de globala hållbarhetsmålen.

LIVSMEDELSSÄKERHET I FÖRSTA RUMMET

Vi vill hjälpa människor att äta nyttigt, men vår allra främsta prioritering är att se till att det alltid är säkert att äta och dricka våra

produkter. Arlas globala kvalitets- och produktsäkerhetspolicy stöder detta åtagande och stärker den ständiga förbättringen av vår kvalitetskultur.

I mars 2020 lanserade vi en manual för kvalitet, miljö, hälsa och säkerhet (Quality, Environment, Health and Safety, QEHS) där alla obligatoriska krav inom kvalitet, produktsäkerhet, miljö och hälsa och säkerhet ingår. I manualen ingår krav från internationella standarder samt interna krav och flera kundkrav. Syftet med manualen är att anpassa arbetssätten, minska komplexiteten i organisationen och se till att alla anläggningar lever upp till kraven. Implementeringen av manualen pågår, men utrollningen har delvis försenats på grund av COVID-19.

Under året gjorde vi en märkningskontroll på våra kärnmarknader, som består av Danmark, Tyskland, Finland, Sverige, Nederländerna och Storbritannien, med fokus på både obligatorisk och frivillig information på förpackningen. Vi fann att märkningarna är förenliga med livsmedelsbestämmelserna i respektive land. Framöver kommer vi att täcka in fler länder i märkningskontrollen, däribland vissa utomeuropeiska marknader. Dessutom har vi lagt till livsmedelsbestämmelser i vårt interna utbildningsprogram i syfte att underlätta för våra lokala team.

KRITERIER FÖR NÄRINGSVÄRDE

Mjölk innehåller många olika näringsämnen helt naturligt. Där finns bland annat kalcium, vitamin B2 och B12, jod, ett högt proteininnehåll samt kolhydrater och fett och ett brett spektrum av andra vitaminer och mineraler.

Arla® Nutrition Criteria, våra kriterier för näringsvärde, är en uppsättning interna standarder som styr vår produktutveckling genom att säkerställa innehållet av mjölkprotein och kalcium samtidigt som mängden tillsatt socker, salt och fett begränsas i våra produkter.

Under 2020 har våra kriterier för näringsvärde uppdaterats och förbättrats. Utifrån rekommendationer från oberoende vetenskapliga experter har kriterierna för näringsvärde utökats till att omfatta alla våra varumärken, inte bara Arla®-varumärket. Detta skapar en mer korrekt och transparent bild av vår portfölj.

Vi har som mål att öka mängden produkter som uppfyller våra kriterier för näringsvärde, och under 2020 ökade vi den med mer än 15 000 ton. Det är ett resultat av att vi både ändrar recepten på befintliga produkter och lanserar nya produkter.

PRODUCT LIFECYCLE MANAGEMENT

Vårt system för Product Lifecycle Management (PLM) integrerar människor, processer och system samt fångar en produkts prestanda mot flera olika mål under hela dess livscykel.

2020 bidrog PLM-systemet till våra miljöambitioner genom att främja mer hållbara förpackningar. Vi håller nu även på att integrera våra kriterier för näringsvärde i systemet, vilket kommer att förbättra vår förståelse för våra produkters näringsstatus och hjälpa oss att vidta åtgärder där så behövs. Införandet av PLM inleddes 2018 och sedan dess använder 33 mejerier PLM-lösningen. Införandet och utvecklingen av systemet kommer att fortsätta under 2021.



HÄLSA – MOT HÅLLBARA MATVANOR

FORSKNING SOM KOMBINERAR HÅLLBARHET OCH HÄLSA

Hållbarhet har länge legat högt upp på vår dagordning. Vårt främsta fokus är att producera mjölk av hög kvalitet samtidigt som vi hela tiden minskar vår miljöpåverkan. För att förstå mejeriprodukternas roll i hälsosam kost har vi under många år aktivt engagerat oss i och följt den ledande forskningen.

Under senare år har vi kombinerat dessa aspekter och ökat vårt fokus och våra aktiviteter för att förstå den roll som mejeriprodukterna har för hållbar kost. På Arla ställer vi oss bakom FAO:s definition av hållbar kost. Vi förstår att begreppet hållbar kost är flerdimensionellt och omfattar många aspekter utöver miljöpåverkan, exempelvis säker och hälsosam, kulturell acceptabel och prisvärd.

Vi har insett att det finns en kunskapslucka när det gäller att kombinera de olika aspekterna av hållbar kost, både vad gäller produktion och konsumtion. Det är av stor vikt att denna lucka täpps till för att vi ska kunna skapa en vetenskapligt välgrundad bas för framtida rekommendationer och policyer. Därför tog vi 2018 initiativ till ett forskningsprogram tillsammans med Stiftelsen lantbruksforskning (SLF). Vårt mål var att bedriva avancerad tvärvetenskaplig forskning på temat hållbar kost från hållbara produktionssystem.

[slu.se](https://www.slu.se)

Programmet börjar ge resultat och under 2020 har vi på flera marknader deltagit i flera seminarier på temat hållbar kost från hållbara livsmedelssystem.

Parallellt med ovanstående forskningsprogram driver vi kontinuerligt det offentlig-privata partnerskapet "Arla Food for Health" som inleddes 2015. 2020 gjordes en ny forskningsutlysning med tre godkända studier och planerad start 2021. 2020 slutfördes dessutom två studier med tio vetenskapligt granskade

artiklar i vetenskapliga tidskrifter. De bidrar alla till kartläggning och dokumentation av hälsoeffekterna av mejeriprodukter och mejeriingredienser.

Mer information om nya och avslutade forskningsstudier som finansierats av Arla Food for Health finns på [arlafoodforhealth.com](https://www.arlafoodforhealth.com)



Illustrationen visar de aspekter som ingår i definitionen av en hållbar kost.

INDIKATORER FÖR NÄRING OCH HÄLSA

Ett av de projekt vi har finansierat tillsammans med den svenska forskningsstiftelsen SLF syftade till att utveckla indikatorer som visar relationen mellan miljöpåverkan av livsmedel och dess närings- och hälsokvaliteter. Projektet avslutades 2020 och är ett viktigt steg framåt inom detta komplexa tvärvetenskapliga forskningsområde. Projektet visade att det är svårt att utforma en metodik som både passar för olika typer av livsmedel och många typer av användningsområden. Det visade också brister som behöver åtgärdas när det gäller datatillgång, utöver kunskap om hur man kan koppla enskilda livsmedels näringsinnehåll och hälsoreultat. Vi fortsätter att engagera oss i denna viktiga fråga.

MER NÄRING MED MINDRE UTSLÄPP

FN:s livsmedels- och jordbruksorganisation FAO (Food and Agriculture Organization) har följande definition av hållbar kost:

”En hållbar kost är en kost med liten miljöpåverkan som bidrar till livsmedels- och närings säkerhet och till att människor kan leva hälsosamma liv i dag och i framtiden. En hållbar kost skyddar och respekterar den biologiska mångfalden och ekosystemen, är kulturellt acceptabel, tillgänglig, ekonomiskt rättvis och prisvärd, har ett bra näringsinnehåll, är säker och hälsosam samt optimerar naturliga och mänskliga resurser.” (FAO, 2010, Sustainable Diets and Biodiversity)

Arla använder FAO-definitionen av hållbar kost. Vi arbetar för att uppfylla dessa aspekter genom vår hållbarhetsstrategi och dess grunder samt vårt fortsatta fokus på mänskliga rättigheter. Vårt arbete med att säkerställa livsmedels säkerhet och kvalitet är också avgörande, liksom vårt samarbete med ägare och kunder. Vi kommer att fortsätta att engagera oss i denna viktiga forskning.

INSPIRATION – ENGAGERA KONSUMENTERNA

Vi vill inspirera konsumenterna att leva hälsosammare och mer hållbart genom att ge kunskap och information om våra produkters ursprung och deras användning samt genom att erbjuda ett varierat produktsortiment.



RIKTADE PRODUKTPORTFÖLJER

Konsumenterna har olika förväntningar och för att möta deras krav erbjuder vi en mångsidig produktportfölj. Under 2020 lanserade Arla produkter med utvalda förbättringar inom hållbarhetsområdet. I Danmark och Sverige har höjda djurskogskrav införts som innebär mer tid utomhus, lösdrift i ladugården, mjuka liggplatser för vila och massageborstar.

Vi har lanserat tre havredrycker som är helt växtbaserade under det nya varumärket JÖRD. Produkterna är enbart baserade på råvaror som växer i Norden. Dryckerna har lanserats i Danmark och Storbritannien, och vi räknar med att produkterna blir tillgängliga på fler av våra marknader längre fram.

Vi har dessutom lanserat ekologiska klimatneutrala mejeriprodukter som bygger vidare på det koncept som lanserades i Sverige förra året. Läs mer om vår ekologiska produktion på sidan 23.

INSPIRERANDE RECEPT

Vi är övertygade om att inspiration och matlagningskunskaper är det bästa sättet att utveckla goda matvanor. Därför ger vi matlagningsinspiration runt om i världen på våra nationella webbplatser, i broschyrer och online. Vi använder oss allt oftare av korta filmer och nya medieplattformar för att ge konsumenterna inspiration till sin matlagning och för att öka medvetenheten om olika områden som hållbar mjölkproduktion och ökad förpackningsåtervinning.

I Sverige lanserades 2019-initiativet "Matkanalen" på Youtube som vidareutvecklades under 2020. Kanalen används flitigt, särskilt av yngre vuxna, som ofta använder sociala medier för inspiration.

I Danmark anpassade vi under året vårt innehåll på Instagram för att skapa inspirerande inlägg för familjer att använda sig av när de lagar mat, eftersom många tillbringade mycket mer tid hemma under pandemin.

I vår verksamhet i Mellanöstern fokuserade vi under året också på matlagning i hemmet och hakade på den nya bakningstrenden som har uppstått under nedstängningen på grund av COVID-19.

KONSUMENTINTERAKTION

På de marknader där Arla®-varumärket är välkänt är sociala medier nu den viktigaste plattformen för konsumentengagemang. 2020 hade aktiviteten ett uppsving och Arla hade 1 miljard (2019: 500) digitala engagemang, vilket innebär följande:

- Besökarna tillbringar mer än två minuter på någon av våra webbplatser
- Besökarna tittar på en YouTube-video till slutet
- De gillar och kommenterar på sociala medier

1 000 000 000

digitala engagemang 2020.

INSPIRATION – MATENS URSPRUNG OCH ANVÄNDNING

Vi anser att vi har ett ansvar för att inspirera och stödja hållbara matval, särskilt för kommande generationer. Varje år erbjuder vi en mängd aktiviteter som ökar kunskapen och kompetensen när det gäller mat, matvanor och råvarornas ursprung.

GÅRDSBESÖK FÖR SKOLBARN

Vi vill inspirera framtida generationer. Därför ger vi information om våra produkters ursprung och det arbete som sker på våra ägares gårdar, och bjuder in skolbarn att besöka gårdarna för att lära sig var mjölken kommer ifrån och hur den produceras.

Sedan starten har vårt program där vi bjuder in skolbarn till våra ägares gårdar utbildat över en miljon barn om livet på bondgården. Gårdsbesöken kombineras ofta med ett studiematerial att arbeta med i skolan före och efter besöket. På grund av COVID-19 kunde endast skolbarn i Sverige besöka Arlagårdar under 2020, vilket 12 500 barn gjorde.



NYTT GREPP OM MATUTBILDNING

Många barn har aldrig varit på en gård och kunskaperna om matens ursprung är låga. Detta visade en undersökning bland 1 000 6–7-åringar i Storbritannien. För att hjälpa föräldrarna att åtgärda dessa brister och inspirera barnen att ta en mer aktiv roll i att göra positiva matval har Arla tagit fram en speciell sagobok som utgår från en verklig mjölkbonde och hans ko.

Ett initiativ i Danmark, Arla Food Designer, är en plattform för att undervisa elever i 12–13-årsåldern om hållbara förpackningar. Det finns också en app som är tillgänglig för alla där de kan designa en produkt online. Dessutom har det studiematerial vi ger till danska skolbarn för att ge dem en bättre förståelse för maten de äter, Arla food movers, nått ut till 125 000 skolbarn.

NATURLIG MATINSPIRATION

Varje år bjuder vi in allmänheten att besöka våra ägares gårdar. På grund av COVID-19 har dessa möjligheter varit mycket begränsade i år. Det populära kosläppet, där korna släpps ut på bete på våren, var i år bara möjligt att se online. I Sverige lockade det 165 000 tittare och i Danmark 70 000.

Vi lyfter fram vikten av mjölkens ursprung och det faktum att Arla är ett bondeägt kooperativ genom att låta våra ägare bidra i extern kommunikation i allt från tv-reklam till förpackningstexter.

MATLAGNINGSLÄGER

I Danmark anordnar stiftelsen Arla Fonden matlagningssläger för 1 600 skolbarn i 13–14-årsåldern varje år. I januari 2020 startade Arla Fonden ett andra matlagningssläger med en total kapacitet på 3 000 skolbarn årligen. Utvärderingarna av lägren är mycket positiva och visar både ett ökat självförtroende kring matlagning hos de unga kockarna och ett större intresse för att exempelvis prova nya grönsaker.

Vid årets början var båda lägren fullbokade. På grund av COVID-19-restriktionerna var emellertid båda lägren bara öppna till och från under året. Det innebär att endast 1 450 barn kunde delta. Lägren kommer att öppnas igen när de nationella riktlinjerna tillåter detta.

Arla donerar årligen 10 miljoner danska kronor till Arla Fonden. Lägren får dessutom ytterligare stöd genom insamlingar och samarbeten.

MATSVINNSAKADEMIN

I oktober genomförde Arla Danmark tillsammans med Arla Fonden och det danska matsvinninitiativet Too Good To Go ett pilottest för ett nytt initiativ med syfte att lära familjer att undvika matsvinn i hemmet och istället skapa nya måltider genom att tillämpa samma metoder som på matlagningsslägren.

Utvärderingarna visade att alla de 66 familjer som deltog tyckte att de fått nya kunskaper för att undvika och minska matsvinnet. Vi kommer att utreda om detta samarbete kan fortsätta och i så fall i vilket format.

INTERNATIONELL MEJERIUTVECKLING – PROJEKT

Under året har vi ytterligare stärkt vårt engagemang på utvalda tillväxtmarknader för att främja internationell mejeriuutveckling, vilket är en huvudprioritering i vår hållbarhetsstrategi. Genom vårt engagemang vill vi bidra till en hållbar och kommersiellt livskraftig mejerisektor på dessa marknader, förbättra mjölkböndernas kapacitet och förse en växande befolkning med näringsrik mat.

PARTNERSKAP FÖR HÅLLBAR UTVECKLING

När vi deltar i den nationella utvecklingen av mejerisektorn på tillväxtmarknader ser vi till att vårt lokala engagemang aktivt stödjer myndigheternas politik för en hållbar mejeriuutveckling. Det innefattar att främja hållbar mejeriproduktion, förbättra livsmedelssäkerheten och livsmedelskvaliteten, förbättra livsmedelsförsörjningen och ge tillgång till prisvärd mat för låginkomsttagare.

I strategiska branschöverskridande partnerskapsprogram, där vi deltar som en ledande kommersiell aktör, bidrar vi med expertis och erfarenhet från vårt arbete för att främja hållbarhet i hela värdekedjan, från ko till konsument. Det gör vi genom bättre teknik, kapacitetsuppbyggnad, opinionsbildning, formella inköpsavtal samt försäljning och distribution. Genom sådana program skapar vi distributionsvägar och ansluter små mjölkbönder till en kommersiell och formell värdekedja, vilket ger en stabil inkomst från mjölkproduktionen.

STATUS FÖR INTERNATIONELLA MEJERIUTVECKLINGSPROGRAM

Under 2020 har vi fokuserat på att genomföra våra internationella mejeriuutvecklingsprogram.

Vi har konsoliderat våra partnerskap, fortsatt dialoger och ingått strategiska samarbeten med myndigheter, donatorer, ambassader, organisationer i civilsamhället och kunskapsinstitutioner.

Våra program har fortsatt under COVID-19-pandemin. I alla länder har den lokala implementeringen försenats, men man har också funnit innovativa lösningar för att säkerställa näringsförsörjning, stöd och inkomster till berörda stödmottagare.

Pandemin till trots, men också tack vare den, har vi lyckats nå våra mål för 2020: att ta in 1 000 gårdar i programmet för hållbar mejeriuutveckling och att nå ut med våra prisvärda mejeriprodukter till runt 71 miljoner låginkomsttagare.

Vi lyckades överträffa vårt mål på 1 000 inskrivna gårdar något, främst tack vare våra program i Nigeria och Etiopien som uppgår till 600 respektive 400 jordbrukshushåll.

Vi nådde 76 miljoner låginkomsttagare med våra prisvärda produkter: Dano Cool Cow i Västafrika och Dano Daily Pushti i Bangladesh. Detta berodde främst på en extraordinär försäljning och distribution i Bangladesh, där låginkomstkonsumenter har prioriterat pålitliga, säkra och näringsrika produkter. Dano uppfattas som ett premiummärke i Bangladesh och har varit konsumenternas förstahandsval. Dessutom har vårt omfattande och välfungerande distributionsnätverk i Bangladesh kunnat fortsätta fungera effektivt under året.



INTERNATIONELL MEJERIUTVECKLING – PROJEKT (Fortsättning)

INTERNATIONELLA MEJERIUTVECKLINGS- PROJEKT I NIGERIA

Arla är den ledande kommersiella partnern i projektet ”Milky Way Partnership in Nigeria”. Projektet är ett sektorsövergripande partnerskap med den danska jordbruks- och livsmedelsorganisationen samt kunskaps- och innovationscentret SEGES, CARE Denmark och nigerianska icke-statliga organisationer, Milk Value Chain Foundation och CORET, som får stöd av det danska utrikesdepartementet. Projektet har ett nära samarbete med delstaten Kaduna och det Kadunabaserade mejerikooperativet Milcopal.

Milky Way Partnership har nu mer än 400 inskrivna jordbruks-hushåll, vilket är en ökning med nästan 30 % jämfört med 2019. En av de mest utmanande delarna av projektet är att uppnå en tillräckligt stor mängd invägd mjölkråvara för ytterligare förädling. Under 2020 har fokus legat på att bygga upp kapaciteten hos lokala bönder samt på anpassade inköpsupplägg och nya partnerskap för att öka antalet inskrivna bönder. Dessutom har Arla tagit över ett lokalt mejeri som har renoverats för att producera drickyoghurt under det lokala varumärket Milcopal. Arla kommer att uppgradera detta mejeri ytterligare för att göra det godkänt enligt Arlas standarder under 2021.

Programmet Milky Way Partnership har skalats upp genom sitt deltagande i DAMAU Household Milk Farm Project. Detta är ett offentlig-privat partnerskap med Kadunas delstatsregering med målet att låta 1 000 jordbrukshushåll bosätta sig i ett 9 000 hektar stort område genom att tillhandahålla infrastruktur och tre importerade kor till varje bonde. I samma område bygger Arla en toppmodern demonstrationsgård med 400 mjölkkor som Arla importerar från Sydafrika. Byggstart beräknas ske under 2021.

På grund av COVID-19 har det stora DAMAU projektet försenats och planen är att börja anlägga gräsmarker för kor samt bygga hus och gemensamma anläggningar under 2021.

2020 undertecknade Arla också ett avtal med SAHEL Consulting under Melinda and Bill Gates Foundation om att ta med ytterligare 200 hushåll från omgivande gårdskluster i delstaten Kaduna. Det nya bosättningsprojektet stöds av Nigerias centralbank.

PUSHTI AMBASSADOR PARTNERSHIP I BANGLADESH

Ett starkt distributionsnät är avgörande för att tillgången till prisvärda mejeriprodukter för låginkomsttagare ska förbättras. Under nedstängningen i Bangladesh och Nigeria har vi fokuserat på att nå låginkomsttagare utanför de större städerna för att säkerställa livsmedelsförsörjningen.

För att bidra till en förbättrad kost på landsbygden i Bangladesh och kvinnors ekonomiska självständighet är Arla ledande kommersiell partner i projektet ”Pushi Ambassadors Partnership – Creating jobs for female entrepreneurs in rural Bangladesh” som skapar jobb för kvinnliga mikroentreprenörer. Projektet stöds av det danska utrikesdepartementet och är ett partnerskap mellan den nederländska icke-statliga organisationen BopInc, de bangladeshiska icke-statliga organisationerna dNet och BRAC och det sociala företaget iSocial. Projektet är ett pilotprojekt för att utforska alternativa försäljnings- och distributionskanaler.

Projektet startade 2019 då de kvinnliga säljarna började gå från dörr till dörr för att öka medvetenheten om kost och för att sälja Arlas prisvärda näringsrika produkter.

Det fyraåriga projektet syftar till att bygga ut distributionsnäten på landsbygden med hjälp av innovativa verktyg med målet att skala upp till 5 000 kvinnliga mikroentreprenörer som kan nå 1,25 miljoner nya konsumenter fram till 2022. Dessa kvinnor får inte bara nya kunskaper och en ackreditering genom utbildningen – de säkrar också en stabil inkomst till sina familjer.

På grund av COVID-19 har utrollningen av projektet försenats och resultaten av koncepttesterna, där projektmodellen testats i

KOSTSTUDIER I BANGLADESH

När man utvecklar nya produkter för tillväxtmarknader krävs en grundlig förståelse för näringsbehov och eventuella näringsbrister. 2020 firade det lokala Arla-varumärket Danos 60 års närvaro i Bangladesh. För att vi ska hålla oss uppdaterade om den aktuella näringsstatusen har Arla finansierat en systematisk litteraturstudie som undersöker intag av näringsämnen, matpreferenser och näringsstatus bland befolkningen i Bangladesh. Forskningen utförs av det välrenommerade forskningsinstitutet Iccdr, och resultaten kommer att presenteras i början av 2021. Vidare pågår ett samarbete mellan Århus universitet och universitetet i Dhaka, där fältstudier genomförs för att utforska matlagnings-, mat- och konsumtionsvanor i hushållen i Bangladesh. Tillsammans kommer dessa studier att ge oss en förståelse för våra konsumenters beteende och näringsstatus, och därmed bidra till utvecklingen av relevanta produkter.



sex olika försök, återstår fortfarande att dokumentera. Projektet omfattar nu 210 entreprenörer. Samtidigt som de kvinnliga ambassadörerna ställdes inför COVID-19 och stora översvämningar lyckades de övergå till mer indirekta försäljningsmetoder och nådde mer än 200 000 nya konsumenter på landsbygden under 2020.

INTERNATIONELL MEJERIUTVECKLING – PROJEKT (FORTSÄTTNING)

STÖD TILL DEN LOKALA MEJERISEKTORN I INDONESIA

I samarbete med vår affärspartner i Indonesien har Arla sedan 2018 bidragit till ett kalvuppfödningssprojekt på östra Java, Indonesien. Projektet syftar till att ta itu med ett av de största problemen i den indonesiska mejerisektorn, nämligen den bristande mjölkproduktionen både avseende kvalitet och kvantitet som inte tillgodoser den stigande efterfrågan.

Tillsammans med vår joint venture-partner Indolakto och ett av de största lokala mejerikooperativen i Indonesien, KPSP Setia Kawan, har vi byggt upp ett kalvuppfödningsscenter med en kapacitet på 99 kor. Uppfödningsscentret föder upp kalvar till kor av hög kvalitet genom goda uppfödningssmetoder. Korna säljs sedan till lokala bönder till ett rimligt pris. De lokala bönder som köper korna får utbildning i goda mjölkproduktionsmetoder. På så sätt kan lokala bönder få tillgång till kor av hög kvalitet som garanterat ger stora mängder mjölk och en bättre inkomst.

2019 såldes de första 25 korna till lokala bönder och man gick formellt ut med att uppfödningsscentret blivit en Rearing Social Business Unit (RSBU), en separat affärsenhet inom kooperativet som syftar till att ge hållbara inkomster från försäljning av kor. Under 2020 har RSBU tillhandahållit mer än 60 högkvalitativa kor till lokala jordbrukare, 15 % billigare jämfört med det vanliga marknadspriset, samtidigt som det skapar ett kommersiellt hållbart socialt företag som är oberoende av extern finansiering.

På grund av COVID-19 har vi sett en minskning av köpkraften hos lokala bönder, vilket gjorde det svårt för oss att sälja kor från centret under första halvåret 2020. De lokala bönderna började emellertid köpa kor igen under andra halvåret 2020.



EKOLOGISK MEJERIPRODUKTION I INDONESIA

Arla är den ledande kommersiella partnern i ett nytt projekt, "Pilot Organic Dairy Production in Indonesia", som startar 2021. Målet är att utveckla den ekologiska mejerisektorn i Indonesien genom att dela bästa praxis från ekologiska mjölkbönder i Arla med indonesiska bönder som vill konvertera till ekologisk mjölkproduktion. Programmet stöds av det danska utrikesdepartementet och är ett partnerskap mellan vår affärspartner, Indolakto, den indonesiska icke-statliga organisationen Bina Swadaya, den danska jordbruks- och livsmedelsorganisationen samt SEGES som är den ledande icke-kommersiella partnern. Projektet innefattar ett nära samarbete med det indonesiska jordbruksdepartementet.

CHINA-DENMARK MILK TECHNOLOGY COOPERATION CENTRE

China-Denmark Milk Technology Cooperation Centre (CDMTCC), ett kinesiskt-danskt tekniskt samarbetscentrum, startade 2012 som ett samarbete mellan Arla och det kinesiska mejeriföretaget Mengniu. Syftet med centret är att höja den kinesiska mjölkproduktionens kvalitet och kvantitet med hjälp av Arlas kunskaper och Arlagården®. I detta ingår att arbeta direkt med mjölkbönder som levererar sin mjölkråvara till Mengniu för att hjälpa dem att förbättra djurvälståndet, höja mjölk kvaliteten och att minska miljöpåverkan från mjölkproduktionen.

Covid-19 gjorde 2020 till ett utmanande år för CDMTCC eftersom det fick en enorm påverkan på driften och projektlösningarna. CDMTCC:s styrelse prioriterade onlineaktiviteter för att leverera kapacitetssupplyggnad till den kinesiska mjölkproduktionen, och utbildningar på gårdarna sköts upp.

Med målet att sprida goda mjölkproduktionsmetoder i Kina under 2020 har CDMTCC:

- hållit 19 lokala seminarier och kurser, både på plats och online, och 32 träningskurser på gårdarna med deltagande av totalt 3257 bönder och deras medarbetare
- publicerat 12 månatliga nyhetsbrev, över 100 korta informativa nyhetsutskick, fem undervisningshäften och rapporter samt 10 korta undervisningsvideor om vanliga misstag i mjölkproduktionen.
- talat vid fem internationella webbseminarier och online-möten
- fått två artiklar publicerade av International Dairy Federation.

Under 2020 uppnådde centret sin målsättning och kommer därmed att utveckla sin verksamhet.

INTERNATIONELL MEJERIUTVECKLING – ARLA FOODS INGREDIENTS ARBETE FÖR PRISVÄRDA LIVSMEDEL

GAIN NORDIC-SAMARBETE

Arla Foods Ingredients har fortsatt sitt arbete för prisvärda livsmedel under 2020, trots förseningar och utmaningar som hänger samman med COVID-19.

Som ledande affärspartner i GAIN Nordic-partnership projektet, som syftar till att utveckla en hållbar etiopisk mejeriproduktionskedja, har Arla Foods Ingredients bidragit till att utveckla en lokalt producerad näringsberikad yoghurt. Projektets huvudsakliga uppgift under 2020 var att genomföra en skolstudie för att utvärdera yoghurtens näringsmässiga påverkan på skolbarn. På grund av pandemin kommer studien nu att genomföras under 2021.

I Zambia har ett annat samarbetsprojekt med GAIN resulterat i utvecklingen av en näringsrik dryck med lång hållbarhet för att minska undernäringen bland kvinnor och barn. Produkten som är tillverkad av lokal mjölk och vasslepermeat från Arla Foods Ingredients var planerad att lanseras under 2020 men har skjutits upp på grund av COVID-19.

Under tiden har GAIN Nordic-partnerna fokuserat på att dokumentera dessa prisvärda nutritionsmodeller och utveckla fritt tillgängliga manualer för att bygga upp fler hållbara produktionskedjor i utvecklingsländer. All kunskap kommer att delas via affärsnätverket Scaling Up Nutrition (SUN) under 2021.

P4G-FINANSIERING FÖR PROTEINBERIKADE KEX

Arla Foods Ingredients är en av grundarna till ett partnerskap med den icke-statliga organisationen DanChurchAid, Novozymes och andra bolag för att utveckla nya prisvärda näringskoncept och sprida relaterad kunskap och expertis. 2020 fick ett tvåårigt projekt för att utveckla ett proteinberikat kex i Etiopien finansiering från P4G – ett globalt forum som stöder offentlig-privata partnerskap inriktade på att påskynda hållbar utveckling. Kexet innehåller protein från lokalt odlade kikärter och vassleprotein och kommer att produceras av en tillverkare i Addis Abeba.

P4G har tidigare finansierat partnerskapets initiativ Sustainable Food Platform, som går ut på att främja lokal produktion av näringsrik mat för människor som bor i eller i närheten av flyktingläger.

MILK MATTERS-STUDIE I SIERRA LEONE

Washington University och Project Peanut Butter genomför en ny klinisk studie i Sierra Leone för att undersöka effekten av laktos och mjölkprotein för återhämtning från måttlig akut undernäring (MAM), genomsläpplighet i tarmen och tarmfloran. Studien kommer att omfatta 900 barn i åldern 6 till 59 månader som har diagnostiserats med MAM. Arla Foods Ingredients levererar vassleingredienser för kosttillskott som är färdiga att använda och som kommer att ges som behandling.



MÄNSKLIGA RÄTTIGHETER – STYRNING OCH ÅTAGANDEN

Vår globala verksamhet ger många människor arbete och bidrar till ekonomisk tillväxt. Vi arbetar för att öka respekten för mänskliga rättigheter och skapa ömsesidig förståelse i de relationer vi har med människor, organisationer och samhällen.

TILLÄMPNING AV MÄNSKLIGA RÄTTIGHETER

Respekten för mänskliga rättigheter är central för en hållbar utveckling. Arlas människorättsarbete styrs av FN:s vägledande principer för företag och mänskliga rättigheter (UNGP), vår uppförandekod och vår policy för mänskliga rättigheter.

Vi arbetar ständigt för att de mänskliga rättigheterna ska respekteras i vår värdekedja. Vårt arbete för mänskliga rättigheter ingår i våra policyer och verksamheter och understöds genom utbildning av globala nyckelfunktioner som ansvarar för den dagliga styrningen av Arla. Under de senaste åren har vi utvecklat och justerat våra arbets sätt för att bedöma och hantera människorättsfrågor i vår värdekedja.

Under året har vi förbättrat vår styrningsstruktur för att säkerställa att företagsledningen på strategiska tillväxtmarknader får en årlig rapport om kritiska och stora risker kopplade till mänskliga rättigheter, identifierade brister i efterlevnad och lösta problem.

DUE DILIGENCE-PROCESS

Vårt kontinuerliga arbete med mänskliga rättigheter minimerar risken för att Arla påverkar dessa negativt och bidrar till genomförandet av de globala hållbarhetsmålen. Vi fortsätter att förbättra och genomföra vår systematiska due diligence-kontroll av mänskliga rättigheter i enlighet med UNGP. Som multinationellt mejeriföretag har vi många företag i vår värdekedja. Vi prioriterar att genomföra konsekvensbedömningar av mänskliga rättigheter på våra uto-meuropeiska tillväxtmarknader, där nationella förhållanden och komplexiteten i verksamheten gör att risken för negativa effekter är som störst. Arla fäster stor vikt vid att verksamheten bedrivs på ett ansvarsfullt sätt och vi förväntar oss att våra affärspartner ska leva upp till samma höga krav.

När vi går in i ett nytt joint venture på dessa marknader genomför vi alltid hela vår due diligence-process och granskar alla områden där Arla potentiellt skulle kunna vålla, bidra till eller få en direkt koppling till negativ påverkan.

Vi har ett särskilt fokus på mänskliga rättigheter vid inköp, se sidan 24 för mer information.

UTVÄRDERINGAR AV PÅVERKAN PÅ MÄNSKLIGA RÄTTIGHETER

Vi prioriterar bedömningar av mänskliga rättigheter på marknader där vi redan har, eller håller på att förvärva, produktionsanläggningar. Under 2020 genomförde vi bedömningar av mänskliga rättigheter i Nigeria, Ghana och Senegal som en del av vårt löpande uppföljningsprogram, samt uppföljning i Saudiarabien och Bangladesh. De viktigaste resultaten presenteras på sidorna 36–37.

För att stärka genomförandet av våra handlingsplaner för mänskliga rättigheter på tillväxtmarknader har vi fortsatt att samordna och anpassa resultaten. Vi säkerställer intern kunskapsdelning av resultat, likriktning av riskreduceringsplaner och förbättrad uppföljning genom regelbundna anläggningsbesök och en databas med tillgång till delad dokumentation.

DUE DILIGENCE-KONTROLL AV MÄNSKLIGA RÄTTIGHETER

Genom att förbättra våra verktyg och skapa en tydlig arbetsgång i samverkan med relevanta och ansvariga funktioner i företaget utvecklar vi en mer heltäckande, effektiv och integrerad metod för bedömning av risker som rör mänskliga rättigheter.



MÄNSKLIGA RÄTTIGHETER – FRAMTRÄDANDE FRÅGOR

Under 2020 har vi definierat våra mest framträdande människorättsfrågor, som sticker ut på grund av sin betydande potentiellt negativa inverkan genom vår verksamhet eller affärsrelationer. Begreppet framträdande avser risken för människor, inte affärsverksamheten, även om vi är medvetna om att de största riskerna för de mänskliga rättigheterna ofta sammanfaller med risker för verksamheten.

Vi har definierat de framträdande människorättsfrågorna utifrån våra due diligence-processer, i dialog med intressenter, vårt dagliga människorättsarbete och våra kunskaper om mejerisektorns värdekedja. Frågorna ligger till grund för vår rapporteringsstruktur för mänskliga rättigheter. Framöver kommer vi att förfina vårt arbete med framträdande människorättsfrågor och den risk de utgör och vi kommer att analysera eventuella brister för att kunna vidta ytterligare avhjälpande åtgärder.



RAPPORTERING BASERAD PÅ FRAMTRÄDANDE RÄTTIGHETER

Rätt till rättvisa och skäliga arbetsvillkor

■ Levnadslön

Arla följer lokal lagstiftning gällande minimilöner för anställda. Det finns dock en risk för att ersättningen inte motsvarar en uppskattad lokal levnadslön, vilket innebär att grundläggande behov inte tillgodoses. Vi kommer att utreda potentiella brister under 2021.

■ Säkra och hälsosamma arbetsförhållanden

Vi vill att alla våra medarbetare ska vara trygga på jobbet. Vårt mål är noll arbetsolyckor, och vi har under många år arbetat systematiskt för att förebygga olyckor. Som ett led i det arbetet införde vi förändringsprogrammet "Arla Cornerstones" 2017. De flesta olyckor beror på osäkra beteenden. Programmet fokuserar därför på att förankra globala driftstandarder, öka kunskapen om säkerhet på arbetsplatsen och göra vårt nuvarande program för säkra beteenden till en integrerad del av arbetet. Ett omfattande säkerhetsprojekt kommer att inledas i Saudiarabien under 2021. Detta projekt kommer att omfatta vårt mejeri, vår logistik och våra lager. Vi fortsätter att stärka vårt rapporteringssystem för hälsa och säkerhet samt etablera robusta miljö-, hälso- och

säkerhetsledningssystem på alla utomeuropeiska marknader. Den övergripande organisationen är på plats och framsteg har gjorts med genomförandet av rapporteringssystem i Nigeria, Bangladesh och Kanada, samt implementeringen av Cornerstone-programmet i Bahrain. Vi har dock haft bakslag när det gäller utbildning och genomförande på grund av COVID-19-pandemin.

■ Arbetstider (vila, fritid och betald semester)

Vi förväntar oss att alla medarbetare har en sund balans mellan arbete och fritid. I Saudiarabien har arbetsbelastningen resulterat i för mycket övertidsarbete bland våra medarbetare. För att lösa detta har fler gästarbetare rekryterats och en del arbete har lagts ut på entreprenad. Vidare har en ny policy införts för att minska veckoarbetstiden från 48 till 45 timmar. Detta omfattar även tjänstemän, för vilka ett kontrollerat system för flexibla arbetstider även har införts.

På grund av COVID-19 och nedstängningen i Saudiarabien har det emellertid varit svårt att följa den nya policyns krav. Arla kollegorna som är gästarbetare har inte kunnat resa tillbaka till sina hemländer. Som kompensation har Arla erbjudit dem möjligheten att i perioder arbeta övertid och därigenom bättre kunna försörja sina familjer. Ersättning för påfrestande arbete har betalats ut för att kompensera under nedstängningen. Planen för 2021 är att fortsätta sysselsätta fler människor och att arbeta tvåskift i mejeriet. Förhoppningsvis kommer landets nedstängning att upphävas så att arbetarna kan resa tillbaka till sina familjer på semester.

MÄNSKLIGA RÄTTIGHETER – FRAMTRÄDANDE FRÅGOR (FORTSÄTTNING)

Rätt till skälig levnadsstandard

Vi strävar efter att följa ILO:s normer när det gäller levnadsstandard för våra medarbetare. Uppgraderingen av bostäder som tillhandahålls av arbetsgivare i Mellanöstern för att säkerställa efterlevnaden av ILO:s normer är nu komplett, med några få undantag som planeras att lösas så snart som möjligt. 2020 har varit ett exceptionellt år och för att minimera risken för COVID-19 har majoriteten av de anställda i Oman (13 av 18) och Förenade Arabemiraten (UAE) (127 av 141) fått bo på hotell. Denna situation beräknas pågå fram till juni 2021. I Saudiarabien har fler lägenheter tillhandahållits i alla regioner för att upprätthålla avståndet mellan medarbetare som bor i våra företagsbostäder. På samma sätt har extra bussar ordnats för att transportera medarbetare till och från arbetet.

Rätt till hälsa

Vi vill se till att det alltid är säkert att äta och dricka våra produkter, och vi har policyer och processer på plats för att stärka vår kvalitets-säkring och våra rutiner för återkallelse av. Vi har en policy för att se till att vi marknadsför våra produkter på ett öppet och ansvarsfullt sätt, med särskilda hänsyn när det gäller barn. Vi strävar också mot att alla medarbetare ska ha tillgång till sjukvård.

Under året såg vi ett behov av att stärka vårt fokus på våra rutiner för återkallelser på vissa marknader. Vi har inte sett några problem som rör osäkra produkter.

Vi erbjuder våra medarbetare tillgång till hälso- och sjukvård, medicinsk hjälp eller sjukförsäkring i de fall det är relevant och beroende på systemet i respektive land. Bland annat finns tillgång till läkare på våra anläggningar i Bangladesh och Saudiarabien samt sjukförsäkring i Nigeria, Ghana och Bahrain. På några av våra andra marknader säkerställer vi tillgång till sjukgymnastik.

Rätt att inte utsättas för slaveri, straffarbete eller tvångsarbete (inkl. barnarbete, rörlighet)

Modernt slaveri är en allvarlig utmaning i våra produktionskedjor. Sedan vårt första uttalande 2017 där vi tydligt tog avstånd från modernt slaveri har vi vidtagit åtgärder för att ytterligare stärka våra processer och minska riskerna på området. Det handlar till exempel om fortsatt fokus på bedömning av leverantörsrisker, förbättrad intern datakontroll och att säkerställa att gästarbetare behåller sina pass och identitetshandlingar såvida de inte begär något annat. Dessutom omfattar den uppdaterade versionen av Arlagården® under 2020 och 2021 kontrollpunkter för respekt av mänskliga rättigheter, hälsa och säkerhet samt boende. Se Arlas uttalande om modernt slaveri för mer information [📄](#)

Det förekom inga rapporter om modernt slaveri från våra rapporteringskanaler 2020. I Förenade Arabemiraten har vi löst tidigare problem med kvarhållna pass. All outsourcad personal kommer att förflyttas till Arla senast i januari 2021 och få tillbaka sina pass i enlighet med Arlas policy. Medarbetare kan underteckna ett samtyckesavtal om de föredrar att förvara sina pass i ett kassaskåp på Arlas kontor.

Tillgång till klagomålsförfarande

Vi vill att alla Arlas medarbetare ska vara medvetna om Arlas visseblåsarsystem. En interundersökning på våra utomeuropeiska marknader visade dock att den övergripande kunskapen måste stärkas för att alla medarbetarna ska få kännedom om och tillgång till systemet. En utvärdering av påverkan på mänskliga rättigheter och en uppföljning i Nigeria, Ghana, Senegal och Saudiarabien bekräftade resultaten av undersökningen.

Under året beslutade vi att förstärka klagomålsförfarandet genom att exempelvis sätta större fokus på Arlas visseblåsarsystem och åtgärder som planeras i enlighet med FN:s vägledande principer §31.

LIVSMEDELSDONATIONER

I en skälig levnadsstandard ingår tillgång till mat och distributionen av den, och när vi har överskottsprodukter donerar vi dem till matbanker som bedriver välgörenhetsarbete.

På grund av COVID-19 har vi ökat detta stöd och tillhandahållit produkter och måltider till vårdpersonal, brandkår och polismyndigheter i Europa. Under nedstängningen i Storbritannien har vi tillhandahållit kuponger för frukostmjölk till barn i utsatta familjer i samarbete med en organisation som tillhandahåller matpaket till dessa barn. I exempelvis Bangladesh och Nigeria har vi donerat mjölkpulver och matpaket till konsumenter under nedstängningen.



Det handlar bland annat om utökad kommunikation och tillgång vilket ska genomföras i början av 2021.

MÄNSKLIGA RÄTTIGHETER – EXEMPEL PÅ ARBETSPLATSEN

HÄLSA OCH SÄKERHET I NIGERIA

I Nigeria har arbetsmiljön avseende hälsa och säkerhet stärkts avsevärt. En arbetsmiljökommitté samordnar initiativ och aktiviteter, däribland en årlig säkerhetsvecka med fokus på att skapa medvetenhet och utbilda medarbetarna i säkert beteende i det dagliga arbetet.

Införandet och användningen av ett system för risk- och olycksrapportering stärkte säkerhetsnivån ytterligare i organisationen genom att medarbetarna utbildades i att upptäcka och rapportera tillbud och incidenter.

Detta ökade säkerhetsmedvetande innebar att vårt team i Nigeria har arbetat 1 000 dagar i följd utan någon olycka med förlorad arbetstid (Lost Time Accident, LTA) har inträffat.

HÄLSA OCH SÄKERHET I BANGLADESH

I Bangladesh togs ett reviderat distributörsavtal fram efter en allvarlig olycka. En viktig del av avtalet är att distributören måste ha en försäkring som hanterar och ersätter medarbetarna för eventuella förluster som de kan drabbas av när de utför arbete för distributören på grund av skador, funktionsnedsättningar eller dödsfall. En plan för fullständigt genomförande av det reviderade avtalet och det nödvändiga sjukförsäkringsskyddet har tagits fram och förväntas vara klar i april 2021.

Vi söker alltid möjligheter att samarbeta mellan olika marknader, och vårt team i Bangladesh har börjat dela bästa praxis för hälsa och säkerhet med teamet i Nigeria online. Det effektiva arbetsmiljöarbetet i Bangladesh har resulterat i 1 300 dagar utan någon olycka med förlorad arbetstid som följd (LTA) i Bangladesh.

FÖRÄLDRALEDIGHET I ARLA

Arla har infört en ny policy för att alla våra medarbetare världen över ska ha rätt till en miniminivå av föräldraledighet. På så vis vill vi verka för en god företagskultur för våra medarbetare och deras familjer, och stötta lika möjligheter för alla.

Policyn är avsedd att komplettera eller gå längre än befintlig lokal lagstiftning. Där det finns lokala lagar och regelverk bör den tillämpningsom är mest fördelaktigt för medarbetaren väljas.

Policyn ger den primära vårdnadshavaren (inklusive adoptiv- och fosterföräldrar) 14 veckors betald ledighet och två veckor för den sekundära vårdnadshavaren. Vidare får primära vårdnadshavare obetald ledighet i ytterligare 12 veckor (totalt sex månader) och sekundära vårdnadshavare ytterligare två veckor (totalt fyra veckor).

Efter föräldraledigheten har alla medarbetare rätt att återgå till samma eller motsvarande jobb. Dessutom införs rutiner för dagliga raster eller förkortad arbetstid för kvinnliga medarbetare som ammar sina barn.

GLOBAL SÄKERHET

I samarbete med vår partner International SOS har vi infört ett koncept som kallas Workforce Resilience för att skydda våra medarbetare och som innebär att vi tar ansvar för våra medarbetares rätt till vård. Konceptet medför också att vi adresserar utmaningarna med arbete över nationsgränser, hantering av leverans- och distributionskedjor samt proaktiv riskminskning för medarbetarnas välbefinnande.

Sedan mars har vår Global Security-avdelning haft ett starkt fokus på en operativ krisplan för COVID-19. Dessutom har arbetet mot en gemensam säkerhetsstandard i Arla fortsatt. Brandövningar har genomförts för att säkerställa kunskap och ett medvetenhets- och säkerhetstänk.

EFFEKTERNA AV COVID-19

Pandemin har tvingat fram omfattande nedstängningar på många marknader och på vissa platser har det lett till negativa effekter på mänskliga rättigheter. Arla har vidtagit åtgärder för att minska oavsiktliga konsekvenser på alla marknader. Vi har exempelvis inrättat särskilda säkerhetsrutiner samt tillhandahållit skyddsutrustning som handsprit, munskydd och handskar. Dessutom har hemarbete infört där det är möjligt. Omfattande insatser för att öka medvetenheten och utbildningen har prioriterats för att minimera smittspridningen. På Arlas utomeuropeiska marknader har säkra transportlösningar införts för att säkra social distansering där så behövs. På särskilt drabbade marknader har ersättning för påfrestande arbete betalats ut. I Mellanöstern har vi utökat vårt stöd till gästarbetares anhöriga. I Nigeria har man begränsat rörelserna in och ut ur anläggningen genom att man arbetat enskilt i mindre skift och på så vis säkrat produktionen samtidigt som man prioriterat medarbetarnas hälsa. Till sist har optimerade hygien- och rengöringsrutiner införts, däribland ett personligt hygienpaket för medarbetarna. Städningens frekvensen har också ökat.



OM ARLA



På Arla arbetar vi hårt för att utveckla vår verksamhet och vi vet att de bästa resultaten uppnås i samverkan. Vi för en nära dialog med medarbetare, fackföreningar och ägare som en del av vårt fortsatta engagemang och lärande, vilket gynnar både människor och företagets resultat.

ENGAGERA MEDARBETARE OCH FACKFÖRENINGAR

MEDARBETARUNDERSÖKNING

Den årliga medarbetarundersökningen Barometer genomfördes i oktober. Enkäten gick ut till 19 037 medarbetare på 15 språk. Svarefrekvensen var 85 procent, vilket var 2 procentenheter högre än förra året. Trots ett år som har förändrat arbetslivet flera gånger för många medarbetare fortsätter resultaten att visa att Arlas medarbetare är otroligt engagerade.

De övergripande resultaten från Barometer presenterades vid ett onlinemöte som var öppet för alla. Ett av de globala fokusområdena är att minska förekomsten av trakasserier, och alla chefer och anställda ombads att ha särskilt fokus på att främja ett gott uppförande på arbetsplatsen. Ytterligare fokusområden är psykisk och fysisk hälsa samt ledarskap med tydlig kommunikation.

UTBILDNING

För att Arla ska kunna växa är det viktigt med kontinuerlig utbildning av medarbetare på alla nivåer. Vi strävar efter att säkerställa rätt utvecklingsmöjligheter för att värna kompetens och resultat. I och med COVID-19-restriktionerna har nästan all traditionell klassrumsutbildning ställts in eller skjuts upp. Istället har vi hittat kreativa sätt att genomföra utbildningar på nätet – även för operatörer – och i produktionslinjerna.

Vår kurs "underhållsarbete för operatörer" gör det möjligt för operatörerna att utföra grundläggande underhållsarbete som rengöring, smörjning och inspektion av utrustning. I slutet av året har mer än 150 tekniker inom olika kärnområden utbildats i hur de utbildar andra kollegor i produktionslinjerna. Som ett resultat har lärande på jobbet blivit en del av det ordinarie arbetet i produktionslinjerna.

Ett annat exempel är ett danskt projekt för att höja medarbetarnas kompetens. I samarbete med två fackförbund som organiserar de flesta arbetarna i den danska mejeriindustrin, har vi erbjudit ett program för att bli "industrioperatör". Under nästa år kommer 100 erfarna medarbetare att ha avslutat programmet.

För de medarbetare som inte önskar genomföra ett helt program erbjuder vi en lång rad kurser som främjar ett livslångt lärande och långsiktig anställbarhet.

UTBILDNING UNDER COVID-19

Utformningen av och resultaten från utbildningar har starkt påverkats av COVID-19. Utbildningar i ledarskap och personalledning samt akademisk fortbildning har omarbetats från fysisk undervisning till online undervisning. Nya utbildningsportföljer har online som förstahandsval för hur man arbetar, med fokus på samarbete, ledarskap och välbefinnande med syfte att stärka och öka utbildningarna inom psykisk hälsa och anpassningsförmåga för att stödja vår hållbarhetsagenda.

LÄRLINGSPROGRAM

I Danmark ger arbetslagstiftningen oss möjligheter att anställa ett stort antal lärlingar i olika program inom mejeriteknik, industriverksamhet, underhåll och teknik, logistik och transport. Det bidrar till att vi får en verksamhet som fungerar väl och vi bidrar till de lokalsamhällen där vi är verksamma. I Danmark sysselsätter vi ständigt cirka 300 lärlingar. Tjänsterna erbjuds ungdomar som kommer direkt från skolan samt ett stort antal som är över 25 år.

FÖRBÄTTRAD PERSONALHANTERING

Med produktionsanläggningar i många olika länder fortsätter vi att anpassa processer och datahantering för att arbeta effektivt. Ett exempel är en global plattform för hantering av medarbetar- och organisationsuppgifter som håller på att införas. Ett annat exempel är ett projekt för tidplanering som startades 2020 och som under de kommande två åren ska hjälpa oss att standardisera

personalhanteringen och effektivisera våra processer i Danmark, Sverige, Tyskland, Storbritannien, Nederländerna och Finland. Med detta projekt säkerställer vi fortsatt efterlevnad av nuvarande och framtida arbetslagstiftning och avtal samtidigt som vi förbättrar Arlas förmåga att ta tillvara vår arbetskraft på det mest effektiva sättet. Projektet syftar också till att skapa större öppenhet för våra medarbetare och deras uppgifter om tider, närvaro och frånvaro.

SAMARBETE MED FACKFÖRENINGAR

Våra företagsråd (Works Council) på både lokal och global nivå är bra forum för intern dialog. Råden består normalt av medarbetare och arbetsgivarrepresentanter som arbetar för att skapa de nödvändiga förutsättningarna för fortsatt konkurrenskraft och utveckling för företaget samt för att främja alla medarbetares säkerhet och välbefinnande.

Europeiska företagsrådet (EFR) är Arlas högnivåforum för öppen dialog mellan chefer och anställda samt för diskussion av koncernövergripande frågor inom Arla. EFR består av arbetstagarrepresentanter från alla EU-länder där Arla har minst 150 anställda. De två årliga EFR-mötena har ersatts av ett helt virtuellt och ett hybridmöte med endast några deltagare i rummet. Forumet är starkt beroende av social interaktion i en fysisk miljö, så det har varit en utmaning att hitta sätt att samarbeta under COVID-19.

För att stärka det globala perspektivet på verksamheten fortsätter Arla dialogen med International Union of Food, Agricultural, Hotel, Restaurant, Catering, Tobacco and Allied Workers' Associations International (IUF). Under 2020 har en konstruktiv dialog kring att ta fram ett samförståndsavtal fortsatt och representanter från Arla har bidragit till samtalen med information om hur vi har hanterat COVID-19 för anställda utanför Europa.

ENGAGERAR ARLABÖNDER

PÅSKYNDAD DIGITAL RESA

Arlas kooperativa demokratiska process drivs vanligen genom många möten mellan ägarna och de valda representanterna. Representantskapets möte i februari 2020 var det sista fysiska mötet innan COVID-19-restriktionerna tvingade oss att enbart ha våra demokratiska möten i digitalt format. Bortsett från några distriktsmedlemsmöten under våren har alla distrikts- och regionmedlemsmöten ersatts av digitala möten.

Våra kooperativaägare har blivit mer vana vid digitala möten. Närvaron vid Area Forum-mötena, som är områdesrepresentanternas möten och som vanligtvis äger rum två gånger per år i de fyra områdena, har varit hög. 2020 anordnade vi ett extra tredje möte eftersom det fanns ett behov av mer information under sommaren 2020. Vår slutsats är att det generellt fungerar bra att ha ett digitalt informationsflöde, men det har visat sig vara svårare att ha en djupgående demokratisk debatt.

ENGAGERA ARLA ÄGARNAS I KOOPERATIVET

Som ett starkt och visionärt kooperativ behöver Arla säkra återväxten av representanter. Genom utbildningsprogrammet Arla Next vill vi inspirera fler Arlabönder att bli valda representanter, och vi erbjuder ett internationellt nätverk inom kooperativet.

Det tredje Arla Next-programmet avslutas i början av 2021 med sammanlagt 60 deltagare som är redo att väljas till representanter eller fungera som Arla-ambassadörer, exempelvis i kommersiella aktiviteter.

INTRODUCERA KOOPERATIVA ÄGARE TILL NYA PROGRAM

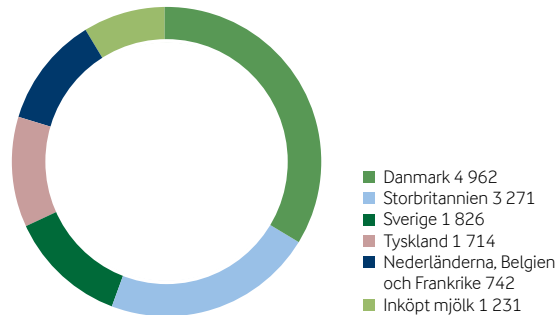
Alla kooperativa ägare har nu lagt in uppgifter i den nya dataportalen för kvalitetsprogrammet Arlagården®. Fysiska och digitala drop-in-sessioner samt telefonservice har erbjudits för att hjälpa ägarna med praktiska frågor om att lämna uppgifter i portalerna för både Arlagården® och klimatberäkningarna (läs mer på sidan 13–16).

Sedan september erbjuder vi månatliga webinarier inom alla områden för att inspirera våra ägare att minska sina klimatavtryck med hjälp av klimatberäkningsverktyget åtgärds katalog och experter som ger praktisk vägledning.

DIGITALT LÄRANDE – ARLAÄGARNAS WEBBPLATS

På utbildningsdelen av vår globala webbplats för Arlaägare, som är tillgänglig för alla medlemmar, finns information, videor, frågor och svar samt checklistor för Arlagården® och klimatberäkningar för att underlätta implementeringen på gårdsnivå.

Invägd mjölk, miljoner kilo



Arlas totala mjölkinvägning uppgick till 13 746 miljoner kg för 2020, vilket innebär att mjölkinvägningen är nästan oförändrad jämfört med 2019. Ägarlevererad mjölk utgör runt 91 % av den totala invägd mjölkkråvan.



KOMMUNIKATIONEN UNDER COVID-19

För att säkerställa grundlig kommunikation under COVID-19 har ett veckobrev uppdaterat ägarna om hur COVID-19 påverkar Arlas verksamhet och försäkrat dem om att alla processer som rör invägning och förädling av mjölk säkerställs.

FÖRETAGETS RESULTAT

RESULTAT 2020

Arlas nettoomsättning uppgick 2020 till 10,6 miljarder euro, jämfört med 10,5 miljarder euro föregående år. Årets resultat blev 352 miljoner euro, att jämföra med 323 miljoner euro 2019.

Mejeribranschen präglas av kraftiga svängningar och för att säkra framtida tillväxt och ett långsiktigt konkurrenskraftigt mjölkpris för våra ägare inledde vi 2018 ett treårigt förändringsprogram, Calcium. Syftet med programmet är att förändra våra arbetssätt, minska byråkratin, kapa onödiga kostnader, öka återinvesteringarna i utvalda strategiska initiativ och spara 400 miljoner euro under perioden. Programmet levererade 130 miljoner euro 2020, jämfört med 110 miljoner euro 2019, och sammanlagt har vi nu uppnått 354 miljoner och är på god väg mot målet.

MARKNADSUTVECKLING

Arla behåller sin position som världens fjärde största mejeriföretag sett till mängden invägd mjölkråvara, och som världens

största tillverkare av ekologiska mejeriprodukter. Den globala mejerimarknaden präglas av ökad konkurrens och snabb rörlighet. Det sätter press på oss att hela tiden leva upp till våra kunders och konsumenters förväntningar. Vi behåller vår starka ställning genom att fokusera på konsumenternas krav och kontinuerlig innovation av produkter och förpackningar, en mer diversifierad produktportfölj och produktlanseringar på nya marknader. Arlas försäljning expanderar i Sydostasien och på marknader söder om Sahara.

MJÖLKPRISET

Arlaintjäningen var 36,9 eurocent/kilo under 2020, jämfört med 36,6 eurocent/kilo under 2019. Trots årliga ökningarna av mjölmängderna över hela världen har industrimarknadspriserna fortsatt att vara relativt stabila, med en dämpning av ostpriserna som balanserats av ökade priser på pulver och grädde. Ökningen av Arlas mjölkpris är resultatet av vår förbättrade affärsmix och allmänna affärsresultat. Den närmaste framtiden ser ut att bli stabil.

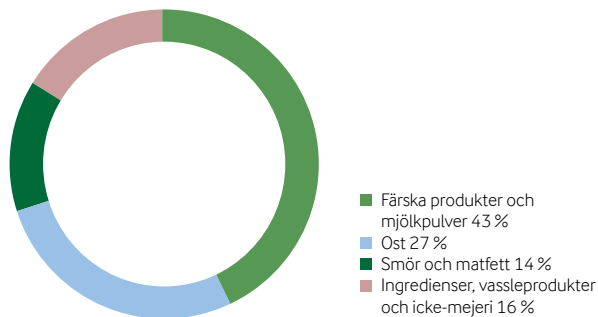
BREXIT-AVTALET

I slutet av 2020 kom Storbritannien och EU överens om ett frihandelsavtal som möjliggör en tullfri handel med mejeriprodukter, vilket undanröjer en betydande risk för Arlas handel över gränserna. Men eftersom Storbritannien har lämnat EU:s inre marknad och tullunion blir det mer administration och vi förbereder oss därför på störningar och förseningar i hamnar och vid gränser. Konsekvenserna för våra brittiska medarbetare som arbetar i EU-länder och vice versa återstår att hantera när avtalet träder i kraft.

EFFEKTERNA AV COVID-19

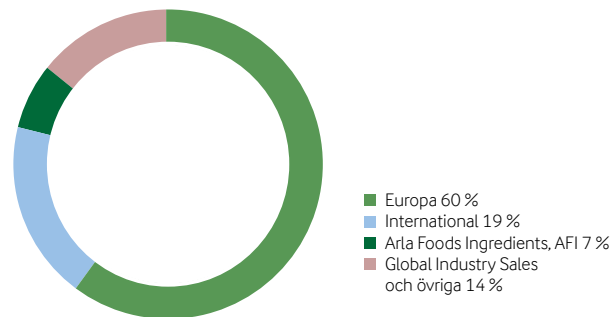
Arla har hanterat de betydande förändringar på mejerimarknaden som COVID-19 har medfört väl. Genom hårt arbete och utåtriktat fokus bland alla anställda i alla funktioner har vi stärkt vår verksamhet, vunnit marknadsandelar och gett våra kunder god service samtidigt som vi har garanterat säkerheten för våra anställda.

Nettoomsättning per varugrupp



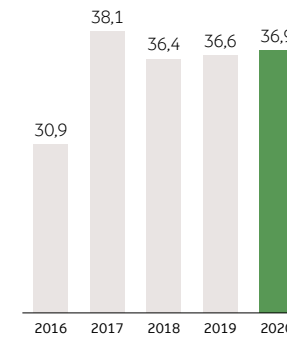
Omsättningen per produktgrupp var oförändrad jämfört med 2019.

Nettoomsättning per segment



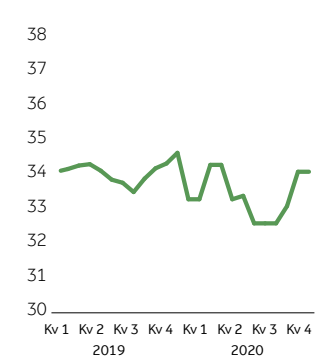
Arlas nettoomsättning ökade med 1 % jämfört med 2019. Se Arlas årsredovisning för mer information.

Arlaintjäning (EURc/kg)



Den vänstra grafen visar Arlaintjäningen (EURc/kg).

A contopris (EURc/kg)



Den högra grafen visar det genomsnittliga a contopriset på 34,1 eurocent/kilo, oförändrat från förra året.

AMBITIONER & UTVECKLING I SIFFROR

Vi arbetar oförtrutet för en hållbar utveckling, mot ambitioner och mål och för att öppet rapportera om framstegen.

Avsnittet omfattar data från alla produktions- och logistikplatser. Detta omfattar i kombination med mjölk, extern avfallshantering, extern transport och förpackning alla väsentliga aktiviteter i Arlas värdekedja.

STRATEGIER FÖR 2020 – SLUTLIG UPPFÖLJNING AV MÅL

2011 lanserade Arla sin Miljöstrategi 2020 med inriktning på tre områden: klimat, energi och vatten samt avfall. 2014 infördes vår Strategi för hållbar mjölkproduktion. Båda strategierna hjälpte oss att höja ribban, och nedan följer en sammanfattning av slutresultaten tillsammans med en uppföljning av våra strategier för 2020 för förpackningar och nutrition.

Hållbar mjölkproduktion

Att minska utsläppen av växthusgaser från gårdarna med 30 % per kg mjölk från 1990 till 2020.

	2020	2019	2018
	22 %	23 %	24 %

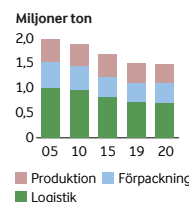
Klimatavtrycket av mjölk från Arlagårdar minskade med 22 % från 1990 till 2020. Minskningen uppfyllde inte målet, vilket förklaras av att det är komplext att kvantifiera och minska klimatpåverkan från gårdar. Referensnivån beräknades som ett nationellt genomsnitt från de fyra länderna (Tyskland, Sverige, Storbritannien och Danmark – tyska data användes också för övriga länder i Centraleuropa). Data för 2020 baseras på specifika resultat från Arlas klimatberäkningar som utförts och granskats 2020. Fram till 2019 gjorde mer än 5 500 ägare en klimatberäkning – med hjälp av lokala verktyg för klimatavtryck eller i Arlas nya verktyg för klimatberäkning. Detta verktyg har nu implementerats och mer än 8 000 klimatberäkningar har utförts vid slutet av 2020. Totalt arrangerades mer än 700 gårdsworkshops för att stödja kunskapsdelning och dialog om t.ex. resurseffektivitet, klimatåtgärder och djurvälstånd. Sedan 2014 har vi köpt 100 % ansvarsfull soja i foder på ägarnas gårdar. Fodersojan är antingen certifierad eller täcks av RTRS-krediter.

Miljö

Att minska utsläppen av växthusgaser från produktion, logistik och förpackningar med 25 % till 2020 jämfört med 2005 års nivåer.

	2020
Produktion	31 %
Förpackning	22 %
Logistik	15 %
Total minskning av klimatpåverkan sedan 2005	25 %

Det övergripande klimatmålet om en minskning med 25 % år 2020 jämfört med 2005 uppnåddes, främst på grund av stora utsläppsminskningar i produktionen (över 31 %) tack vare en ökad andel förnybar energi. Förpackningsrelaterade utsläpp minskade med 22 %, produktmixens och förpackningslösningarnas komplexitet ledde till mer plast och komplexa förpackningsmaterial. Logistikens minskade utsläppen med 15 %. Kostnaderna för och tillgången på förnybara bränslen fortsatte vara utmaningar på de flesta marknader.



Förpackningars återvinningsbarhet

Mål 2020: 100 % återvinningsbarhet.

Uppnått 2020: 94 %, resterande 6 % beror främst på komplexa förpackningsmaterial.

Avfall

Mål 2020: inget avfall till deponi.

Uppnått 2020: en minskning med 72 % jämfört med 2005, från 4 383 ton till 1 204 ton. Den främsta orsaken till att vi inte nådde målet är en produktionsökning utanför Europa, där återvinningssystemen är mindre utvecklade.

Vatten- och energieffektivitet

Mål: årliga förbättringar på 3 %.

Uppnått: detta mål har uppnåtts i flera år, men det finns en gräns för effektivitetsförbättringar och årsförbättringar har varit utmanande under de senaste åren.

Förnybar energi

Mål 2020: andelen förnybar energi ökar till 50 %.

Uppnått 2020: 35 %, samtidigt som produktionen ökat. Kostnad och tillgänglighet har påverkat resultatet.

Näringsrika produkter

Arla®-kriterier för näringsvärde

95 % av alla Arla®-märkta produkter uppfyller kriterierna 2020

	2020	2019	2018
	89 %	90 %	91 %

Den nedåtgående trenden beror på en minskad försäljning av konsumtionsmjölk tillsammans med ett stopp i tillväxten för vår pulverförsäljning i Nigeria, beroende på COVID-19, samt tillväxt i matlagningssortimentet.

Framöver kommer vi att rapportera om våra framsteg i förhållande till vår hållbarhetsstrategi och våra klimatmål. Resultat för våra Science Based Targets finns i ESG-tabell på sidan 56.

HÅLLBAR MJÖLKPRODUKTION

Policy/målsättning

Arlas nya hållbarhetsstrategi, som lanserades 2019, riktar sig mot hållbar mjölkproduktion som ett av de viktigaste fokusområdena i vår värdekedja. Ambitionen är att minimera negativ och maximera positiv påverkan genom riktade åtgärder på gårdsnivå.

Mål

Under 2019 satte Arla upp Science Based Targets för 2030, i syfte att minska Scope-3 utsläppen per kilo vassle och mjölk på gårdsnivå med 30 %, med 2015 som baseline. Den långsiktiga ambitionen är att nå netto-noll klimatavtryck senast 2050 genom att fokusera på utsläppsminskningar, kolinlagring och andra åtgärder som minskar den globala uppvärmningen. Arla främjar också hållbar mjölkproduktion genom workshoppar där mjölkbönder kan dela med sig av kunskaper och bästa praxis.

Vidare har vi som mål att bygga ett mer varierat, stabilt och tillgängligt lokalt jordbrukslandskap för att öka den biologiska mångfalden och tillgång till naturen.

Den nya miljöstrategin inkluderar ren luft och rent vatten, med målet att skydda regionala vattenresurser och minska utsläpp i hela värdekedjan, med ett särskilt mål om kväve- och fosforcykler i balans.

Vi fortsätter att fokusera på djurvälstånd och strävar efter att öka andelen gårdar som når toppnivå (celltal <200 000).

Framsteg

Scope 3-utsläppen per kilo mjölk och vassle uppgick till 1,21 kilo CO₂e 2020 och har minskat med 7 % sedan 2015 tack vare åtgärder på Arlagårdarna. Utsläppen från mjölk uppgick 2020 till endast 1,17 kilo CO₂e per kilo, medan påverkan per kilo ägarmjölk specifikt uppgick till 1,15 kilo CO₂e.

Enligt våra Science Based Targets ska scope 3-utsläppen per kilo mjölk och vassle minskas med 30 % till 2030.

Utsläpp av växthusgaser

Framsteg mot 2030-målet för minskning av CO₂e (scope 3 per kilo mjölk och vassle)

	2020	2019	2018	2017	2016
	-7 %	-7 %	-7 %	-6 %	-6 %

Djurvälfärd

(Celltal <200 000)

Juverhälsa, andel gårdar som uppnår bästa nivå

	2020	2019	2018	2017	2016
	57 %	55 %	53 %	56 %	53 %

Framöver kommer vi att rapportera på indikatorer för djurvälstånd i ESG-tabellen, enligt beskrivningen på sidan 16.

Det uppdaterade programmet Arlagården® har inte bara lagt till nya krav, utan även gjort det obligatoriskt att kvartalsvis mäta och bedöma djurvälståndet med hjälp av flera indikatorer som kornas rörlighet, renlighet, skador och kroppsskick. Data kommer att laddas upp med hjälp av Arlagårdens® digitala verktyg.

Arlagården®-revisioner

Alla Arlagårdar granskas externt enligt kvalitetssäkringsprogrammet Arlagården® minst en gång under en treårsperiod. Våra ägare i Storbritannien följer även Red Tractor Farm Assurance Dairy Scheme som är brittisk branschstandard. De utvärderas med 18 månaders mellanrum för att se till att de uppfyller kraven i båda standarderna. På grund av COVID-19-restriktionerna och en ändring av granskningsupplägget granskades endast 23 % av ägargårdarna 2020, vilket är lägre än normalt (2018:50 % och 2019:36 %).

Påverkan

På samhället

Vi har konstaterat att vår största miljöpåverkan sker inom råvaruproduktionen, i synnerhet mjölk, genom utsläpp av växthusgaser, markanvändning, påverkan på den biologiska mångfalden och förorening av luft och vatten.

På Arla

Klimatförändringar, vattenstress och dåligt fungerande ekosystem hotar vår leverantörskedja, framför allt genom svårigheterna de skapar för våra ägare och andra bönder som förser oss med råvaror. Högre kostnader och/eller minskad tillgång är affärsrisker framöver. Att inte ta itu med de utmaningar som rör miljön och klimatet är också förenat med risk för företagets anseende.

På globala mål och delmål för hållbar utveckling



[Klicka på ikonerna för fördjupad information](#)

ENERGI & KLIMAT

Policy/målsättning

I Arlas nya miljöambition som lanserades 2019 är fokusområdena följande: bättre klimat, ren luft och rent vatten samt mer natur. Ambitionen för de identifierade områdena är att minimera negativ och maximera positiv påverkan.

Mål

Arla satte Science Based Targets för 2030, med 2015 som baseline. Direkta utsläpp av växthusgaser (scope 1) och utsläpp som rör inköpt energi (scope 2) ska minskas med 30 % i absoluta tal. För indirekta utsläpp från inköp av mjölkråvaror, ingredienser, förpackningsmaterial, transport (scope 3) är målet att minska klimatavtrycket med 30 % per kg mjölk och vassel, vilket är de viktigaste råvarorna.

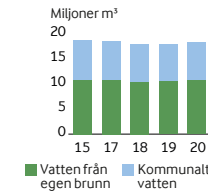
Förutom Science Based Targets fortsätter vi att noggrant övervaka och förbättra energieffektiviteten och andelen förnybar energi, vattneffektivitet och avfallsåtervinning. Vi har mål om en minskning av matsvinnet med 50 % i produktionen för 2015–2030.

För förpackningar är målet att ha 100 % återvinningsbara förpackningar senast 2025. Förpackningar som används för våra Arla-produkter kan samlas in, bearbetas och återanvändas i form av råvaror eller produkter, inte nödvändigtvis i livsmedelsförpackningar (baserat på ISO-standard 14021). Vi har också ett mål på 0 % nyttillverkad fossilbaserad plast i våra förpackningar senast 2030. Med nyttillverkad baserad plast menar vi allt plastinnehåll som används i våra förpackningar som härrör från fossila resurser, exempelvis råolja eller naturgas.

Framsteg

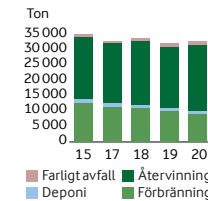
Vattenförbrukning

Den totala vattenanvändningen har ökat något jämfört med 2019 på grund av en bred produktmix som kräver mer rengöring av utrustning. Vattneffektiviteten har inte förbättrats, vilket visar på behov av ökat fokus framöver.



Avfall

Arlas mål är att inget avfall ska gå till deponi. Andelen avfall som återvinns ökade med 1680 ton jämfört med 2019 och avfallet till deponi ökade med ca 200 ton jämfört med 2019. De resterande volymerna finns huvudsakligen i utomeuropeiska länder där deponi fortfarande är vanligt.



Matsvinn

Andel av inköpta råvaror, %

	2020	2019	2018	2017	2015
Andel av inköpta råvaror, %	2,00 %	1,90 %	2,24 %	2,35 %	2,64 %

Andelen matsvinn av inköpta råvaror har minskat sedan 2015 i ton.

Till anaerob nedbrytning/biogasproduktion	273 676
Djurfoder och vidareförädling	120 848
Donationer till välgörenhet	1 425*

*Donationer till välgörenhet är sannolikt underrapporterade, eftersom vi har donerat mer under 2020 på grund av COVID-19-relaterat överskott samt för att stödja t.ex. vårdpersonal och behövande medmänniskor.

Förpackningar – återvinningsbarhet

2020 antog vi en ny definition och en ny baseline. Enligt denna nya definition är den återvinningsbara andelen i slutet av 2020 cirka 85 %. Framöver kommer vi att använda denna baseline för vårt mål för 2025.

Förpackningar – nyttillverkad fossilbaserad plast

Andelen nyttillverkad fossilbaserad plast mäts som procent av totalvikten av den totala mängd plast som används. Baseline för slutet av 2020 är ca 85 %.

Påverkan

På samhället

Användningen av energi, vatten och förpackningsmaterial i produktionen riskerar att bidra till klimatförändringar, utarmning av icke förnybara resurser och förorening av luft och vatten. Avfall från vår verksamhet, både på mejerianläggningarna och i konsumentledet, ger flera olika typer av miljöpåverkan.

På Arla

Klimatförändringar, vattenstress och dåligt fungerande ekosystem hotar vår leveranskedja (framför allt vad gäller jordbruksråvaror). Våra bearbetningsanläggningar är dessutom beroende av riklig tillgång på rent vatten, energi och andra råvaror. Kostnader och/eller tillgång är affärsrisker framöver. Att inte ta itu med de utmaningar som rör miljön och klimatet är också förenat med risk för företagets anseende.

På globala mål och delmål för hållbar utveckling



[Klicka på ikonerna för fördjupad information](#)

ENERGI & KLIMAT (FORTSÄTTNING)

Policy/målsättning

I Arlas nya miljöambition som lanserades 2019 är fokusområdena följande: bättre klimat, ren luft och rent vatten samt mer natur. Ambitionen för de identifierade områdena är att minimera negativ och maximera positiv påverkan.

Mål

Arla satte Science Based Targets för 2030, med 2015 som baseline. Direkta utsläpp av växthusgaser (scope 1) och utsläpp som rör inköpt energi (scope 2) ska minska med 30 % i absoluta tal. För indirekta utsläpp från inköp av mjölkråvaror, ingredienser, förpackningsmaterial, transport (scope 3) är målet att minska klimatavtrycket med 30 % per kg mjölk och vassel, vilket är de viktigaste råvarorna.

Förutom Science Based Targets fortsätter vi att noggrant övervaka och förbättra energieffektiviteten och andelen förnybar energi, vatteneffektivitet och avfallsåtervinning. Vi har mål om en minskning av matsvinnet med 50 % i produktionen för 2015–2030. För förpackningar är målet att ha 100 % återvinningsbara förpackningar senast 2025. Förpackningar som används för våra Arla-produkter kan samlas in, bearbetas och återanvändas i form av råvaror eller produkter, inte nödvändigtvis i livsmedelsförpackningar (baserat på ISO-standard 14021). Vi har också ett mål på 0 % nyttillverkad fossilbaserad plast i våra förpackningar senast 2030. Med nyttillverkad fossilbaserad plast menar vi allt plastinnehåll som används i våra förpackningar som härrör från fossila resurser, exempelvis råolja eller naturgas.

Framsteg

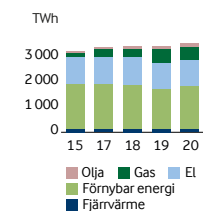
Utsläpp av växthusgaser (Miljoner kilo)	2020	2019	2018	2017	2016
CO₂e scope 1					
Produktion	381	366	401	408	388
Transport	93	97	90	84	86
Totalt CO₂e scope 1	474	463	490	492	474
CO₂e scope 2					
Summa CO₂e scope – marknadsbaserat	277	399	456	438	466
CO₂e scope 3					
<i>Utsläpp från gårdar:</i>					
Utsläpp från mjölkproduktion och verksamhet på gården	16 499	16 380	16 406	16 666	16 603
<i>Utsläpp från köpta varor och tjänster:</i>					
Vassel	1 133	1 032	1 162	1 002	1 117
Förpackning	396	384	383	384	433
Transport	306	312	326	345	359
Produktion	145	135	134	131	132
Totalt CO₂e scope 3	18 479	18 243	18 411	18 528	18 644
Totalt CO₂e	19 230	19 105	19 357	19 458	19 584
Scope 2 - platsbaserat	237	274	263	313	334

Utsläpp av växthusgaser

Scope 1+2-utsläppen minskade med 24 % jämfört med 2015, tack vare inköp av förnybar energi i vår produktion och byte till marknadsbaserad redovisning. Scope 3-utsläppen minskade med 7 % jämfört med 2015. Fortsatt fokus på att minska de totala utsläppen är avgörande för att uppnå våra Science Based Targets och vi arbetar tillsammans med ägare och leverantörer för att uppnå ytterligare utsläppsminskningar. Siffrorna för de totala utsläppen omfattar inte kontor, affärsresor och annan mindre väsentlig verksamhet.

Energiförbrukning och andel förnybar energi

Den totala energiförbrukningen har ökat och vi förbättrade inte den totala energieffektiviteten mellan 2019 och 2020, vilket visar att ökade insatser krävs. Resultaten visar att energieffektivitetsåtgärderna inte balanserar den ökade energiförbrukningen från produktmixen och produktionskomplexiteten. Andelen förnybar energi ökar. Som beskrivs på sidan 17 kommer vi att använda oss av dubbel rapportering framöver. 2020 års andel av förnybar energi är 31 % för marknadsbaserad och 35 % för platsbaserad.



Påverkan

På samhället

Användningen av energi, vatten och förpackningsmaterial i produktionen riskerar att bidra till klimatförändringar, utarmning av icke förnybara resurser och förorening av luft och vatten. Avfall från vår verksamhet, både på mejerianläggningarna och i konsumentledet, ger flera olika typer av miljöpåverkan.

På Arla

Klimatförändringar, vattenstress och dåligt fungerande ekosystem hotar vår leveranskedja (framför allt vad gäller jordbruksråvaror). Våra bearbetningsanläggningar är dessutom beroende av riklig tillgång på rent vatten, energi och andra råvaror. Kostnader och/eller tillgång är affärsrisker framöver. Att inte ta itu med de utmaningar som rör miljön och klimatet är också förenat med risk för företagets anseende.

På globala mål och delmål för hållbar utveckling



[Klicka på ikonerna för fördjupad information](#)

LIVSMEDELSSÄKERHET

Policy/målsättning

För Arla som globalt livsmedelsföretag är livsmedels-säkerhet centralt. Både interna och externa intressen-ter lyfter fram livsmedelssäkerheten som den allra viktigaste aspekten av vårt arbete. Vi har ett åtagande att aldrig äventyra livsmedels- och fodersäkerheten, kvaliteten eller regelefterlevnaden. Det här åtagandet kräver att alla förstår sitt ansvar och sin betydelse för att leverera säkra och bra produkter till våra kunder och konsumenter.

Mål

Livsmedelssäkerheten är helt avgörande för Arla och ett av våra centrala ansvarsområden är att se till att produkterna är säkra för konsumenterna att äta och dricka. Målet för återkallelser är som standard definierad som noll. Ingen mjölk ska kasseras på grund av antibiotikarester.

Framsteg

Återkallelse av produkter

	2020	2019	2018	2017	2016
Återkallelser	1	4	2	10	7

2020 lyckades vi minska återkallelserna ytterligare och behövde bara återkalla produkter vid ett tillfälle.

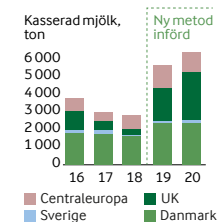
Vi har haft få produktåterkallelser under de senaste åren och förutom att mäta antalet produktåterkallelser övervakar vi också ett antal andra faktorer, inklusive andra produktincidenter. Dessa visar en mycket bra trend som bekräftar effekten av vårt kontinuerliga arbete för att förbättra kvaliteten och säkerheten och förebygga brister. Beslut om huruvida en produkt ska återkallas från marknaden fattas alltid på grundval av konsument-säkerhet och förväntad produktkvalitet.

Säkra mjölkkråvarans kvalitet

Diagrammet visar den mjölmängd som inte godkändes och kasserades vid våra mejerier i respektive ägarland.

Korna kan ha behandlats med antibiotika för sjukdom efter förskrivning av veterinär och det finns strikta rutiner för att förhindra att antibiotikarester kommer in i mjölkens produktionskedja. Mjölken från behandlade kor kasseras på gården under själva behandlingen och under en bestämd tid efteråt.

Det görs omfattande tester på mjölken för att se om det finns rester av antibiotika och om sådana upptäcks vid mejeriets kvalitetskontroll godkänns inte mjölken och den kasseras.



Påverkan

På samhället

Osäkra livsmedel innebär allvarliga risker för konsumenternas hälsa. Livsmedelssäkerhet är därför viktigt för folkhälsan, vardagslivet, den ekonomiska utvecklingen och den sociala stabiliteten i ett samhälle. Arlas uppgift är att se till att våra produkter är säkra att äta och dricka och att det tydligt anges på förpackningen vad produkten innehåller.

På Arla

Incidenter som rör livsmedelssäkerhet kan skapa allvarliga affärsrisker. De kan försämra förtroendet bland kunder och konsumenter, innebära juridiska risker och allvarligt skada Arlas anseende. Problem med livsmedelssäkerheten kan också leda till sämre produktionseffektivitet och öka mängden matsvinn i värdekedjan.

På globala mål och delmål för hållbar utveckling



[Klicka på ikonerna för fördjupad information](#)

NÄRING OCH PRISVÄRDA PRODUKTER

Policy/målsättning

Tillgång till tillräcklig, prisvärd och hälsosam mat är en grundläggande mänsklig rättighet, och vi vill erbjuda kvalitetsprodukter som svarar mot konsumenternas näringsbehov runt om i världen. Våra Arla®-näringskriterier fungerar som ledstjärna i utvecklingen av nyttigare Arla-produkter. Näringskriterierna garanterar innehåll av nyttigt mjölkprotein och kalcium och begränsar samtidigt mängden tillsatt socker, salt och fett. Vi riktar oss till olika konsumentgrupper runt om i världen med våra produkter och har satt upp mål för att nå konsumenterna på utomeuropeiska marknader med prisvärda produkter.

Mål

Arla®-kriterier för näringsvärde: 2020 uppfyllde 95 % av alla Arla®-märkta produkter kriterierna. Vi har som mål att öka mängden produkter som uppfyller våra kriterier för näringsvärde. Vårt mål för 2025 är att öka dem med 60 000 ton.

Prisvärdhet: Att 2020 öka marknadspenetrationen med 2 % och nå motsvarande 71,4 miljoner låginkomstkonsumenter i Nigeria och Bangladesh (definieras som segment D och lägre, baserat på nationell SEC-segmentering). Marknadspenetrationsgraden är baserad på Kantar Worldpanel och befolkningsdata från Världsbanken.

Prisvärdhet: Att 2021 nå 77 miljoner låginkomstkonsumenter i Nigeria och Bangladesh (definieras som segment D och lägre, baserat på nationell SEC-segmentering). Dessutom planerar vi att lansera en ny prisvärd mejeriprodukt i Nigeria som vi räknar med kommer att öka tillgången till prisvärda och näringsrika livsmedel ytterligare för låginkomstkonsumenter.

Framsteg

Arla®-kriterier för näringsvärde: 89 % Arla®-märkta produkter uppfyllde kriterierna 2020. Det är en minskning med 1 % sedan 2019, främst på grund av att förbrukningen av mjölk i flytande form har minskat.

Prisvärdhet: 75 miljoner låginkomstkonsumenter i Nigeria och Bangladesh nåddes, baserat på data från Kantar Worldpanel och befolkningsdata från Världsbanken. Detta överstiger alla förväntningar och beror främst på extraordinär försäljning och distribution i Bangladesh.

Påverkan

På samhället

Kosten är en av de viktigaste faktorerna för god hälsa, eftersom bra näring är en förutsättning för såväl fysisk som kognitiv hälsa i alla faser av livet. Genom att erbjuda ett brett sortiment av näringsrika produkter för olika behov och i olika prisnivåer bidrar Arla till sunda matvanor och motverkar olika former av undernäring.

På Arla

Att bidra till en sund och hållbar kost är viktigt för att stärka Arlas anseende och bidra till ansvarsfull tillväxt. Det är också centralt för att uppfylla intressenternas förväntningar på Arla.

På globala mål och delmål för hållbar utveckling



[Klicka på ikonerna för fördjupad information](#)

INTERNATIONELL MEJERIUTVECKLING

Policy/målsättning

Arla vill bidra till en hållbar mejeriutveckling och vi fortsätter att öka vårt engagemang på utvalda tillväxtmarknader för att stödja en hållbar och kommersiellt livskraftig mejerisektor genom att exempelvis skapa arbetstillfällen och öka kompetensen hos bönder och lantarbetare.

Framsteg

Program för hållbar mejeriutveckling: I slutet av 2020 ingick 1 090 gårdar i främst Nigeria och Etiopien i olika program.

Mål

Arlas program för hållbar mejeriutveckling: att nå 1 900 gårdar som är inskrivna i programmen 2021. Fortsätta att arbeta med program i Nigeria, Etiopien, Kina och Indonesien, med fokus på kapacitetsuppbyggnad och att förstärka kopplingen till Arlas kommersiella värdekedja för mejeriprodukter.

Påverkan

På samhället

Arla stödjer en hållbar utveckling i värdekedjan för mejeriprodukter och lokalsamhällen på många marknader.

På Arla

Att bidra till en lokal utveckling av mejeriprodukter är viktigt för att stärka Arlas anseende och bidra till ansvarsfull tillväxt. Det är också centralt för att uppfylla intressenternas förväntningar på Arla.

På globala mål och delmål för hållbar utveckling



[Klicka på ikonerna för fördjupad information](#)

HÄLSA & SÄKERHET

Policy/målsättning

Arla erbjuder en mängd olika arbeten i olika geografiska områden och våra kollegor är helt avgörande för vår verksamhets framgångar. Vår övergripande målsättning är att erbjuda alla våra medarbetare en sund och säker arbetsmiljö. Vi strävar efter att helt undvika olyckor, skador och arbetsrelaterade sjukdomar. Vi tillämpar en systematisk modell för att sätta upp mål och mäta framsteg, och vi har en tät dialog med våra medarbetare för att minska problem och risker.

Mål

Vi har en nollvision för arbetsplatsolyckor.

Framsteg

Vårt stegvisa förändringsprogram för säkerhet har gett betydande resultat. Vår olycksfallsfrekvens per miljon arbetstimmar har minskat med mer än 40 % de senaste 5 åren. Detta indikerar att Arlas beteendebaserade säkerhetsprogram blir mer och mer integrerat.

Tyvärr skedde 2 dödsolyckor under 2020 där Arla-medarbetare kom till skada på jobbet och miste livet som följd. Händelserna har undersökts och vi har satt in ytterligare förebyggande insatser.

Vår rapportering omfattar huvudkontoren i Danmark, Sverige, Storbritannien och Tyskland, samt global produktion och logistik med undantag för Senegal.

Påverkan

På samhället

Vi har en lång och komplex värdekedja och erbjuder en mängd olika arbeten i olika regioner och samhällen. Förmågan att garantera säkra och hälsosamma arbetsförhållanden är grundläggande för synen på vår verksamhet.

På Arla

Oförmåga att skydda medarbetarnas hälsa och säkerhet innebär en affärsrisk för Arla genom försämrad effektivitet och lönsamhet samt sämre möjligheter att attrahera kompetenta medarbetare. Den största säkerhetsrelaterade risken är risken för allvarliga skador och dödsfall, som kan leda till rättsliga påföljder, skadat anseende och förlorad acceptans för vår verksamhet.

På globala mål och delmål för hållbar utveckling



[Klicka på ikonerna för fördjupad information](#)

ANSTÄNDIGA ARBETSVILLKOR

Policy/målsättning

Mångfald är nyckeln till verksamhetens framgång. Arlas policyer skiljer inte mellan män och kvinnor när det gäller karriärmöjligheter eller ersättning. Vi vill att våra arbetsplatser ska präglas av mångfald, ömsesidig respekt och tillit. Vi vill även främja lika möjligheter så att våra medarbetare kan utveckla hela sin potential. Våra policyer för mänskliga rättigheter, mångfald och mot trakasserier ger en vägledning till hur dessa frågor ska hanteras på ett strukturerat sätt. Våra företagsråd på både lokal och global nivå bidrar också till att beslut som rör arbetsplatsen gynnar både medarbetarna och företaget.

Mål

Ingen diskriminering och inga trakasserier (varken sexuella trakasserier eller mobbning). Målsättningen är att ingen arbetsgrupp till mer än 70 % ska bestå av personer av samma kön, åldersgrupp eller nationalitet.

Framsteg

Könsfördelning för alla anställda	2020	2019	2018	2017	2016
Total andel kvinnor	27 %	27 %	27 %	26 %	26 %
Könsfördelning i ledningen	2020	2019	2018	2017	2016
Andelen kvinnor på chefsnivå eller högre	26 %	26 %	23 %	22 %	22 %
Könsfördelning i koncernledningen	2020	2019	2018	2017	2016
Andel kvinnor i koncernledningen (EMT)	14 %	29 %	29 %	29 %	29 %

Mångfaldsstatistik för arbetsgrupper beräknas månadsvis och rapporteras till verksamheten.

Det är betydligt färre kvinnor än män bland våra högsta chefer. Endast 18 % av Vice Presidents och Senior Vice Presidents är kvinnor, vilket är långt ifrån de 27 % bland alla medarbetarna. Information om mångfalden i styrelsen finns i Arlas årsredovisning, ESG-not 3.1.

Kvinnor är i allmänhet underrepresenterade inom arbetarrollerna hos Arla, och i mindre utsträckning även bland tjänstemännen.

Påverkan

På samhället

Vi är medvetna om att vi har ett ansvar för att se till att grundläggande mänskliga rättigheter respekteras på våra arbetsplatser och på alla våra marknader för att bidra till en hållbar samhällsutveckling. Vi vill se till att både nuvarande och framtida medarbetare behandlas rättvist och utan diskriminering, vilket i förlängningen bidrar till välmående samhällen.

På Arla

Vi respekterar grundläggande mänskliga rättigheter på arbetsplatsen genom att se till att det förs en öppen och inkluderande dialog och ta hänsyn till synpunkter och nytänkande förslag från personer med olika bakgrund. På så sätt minskar vi betydande affärsrisker inom Arlas verksamhet liksom risken för rättsliga påföljder och skadat anseende.

På globala mål och delmål för hållbar utveckling



[Klicka på ikonerna för fördjupad information](#)

ANSVARSFULLA INKÖP

Policy/målsättning

Vår ambition är att alla våra prioriterade leverantörer ska följa vår uppförandekod för leverantörer, som omfattar hänsyn till miljö, sociala frågor och mänskliga rättigheter. För att stödja en mer hållbar produktion av råvaror där det finns särskilda utmaningar har vi inköbspolicier för soja, palmolja och kakao.

Mål

Alla prioriterade leverantörer ska underteckna vår uppförandekod för leverantörer.

100 % av den palmolja, soja och kakao vi köper in ska vara ansvarsfullt producerad enligt internationellt erkända certifieringssystem. All palmolja som används som ingrediens i våra produkter ska vara sårhållen och certifierad enligt RSPO (Round table for Sustainable Palm Oil). All soja i foder till våra ägares mjölkkor ska vara certifierad ekologisk, ProTerra eller RTRS (Round Table on Responsible Soy) eller täckas av RTRS-krediter. Kakao ska vara UTZ-certifierad för Arla®-märkta produkter och Cocio.

Framsteg

Ansvarsfulla inköp

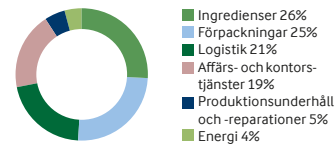
Arlas prioriterade leverantörer	1 614
Prioriterade leverantörer som har undertecknat uppförandekoden för leverantörer	96 %
Leverantörsrevisioner med fokus på CSR och livsmedelssäkerhet som har genomförts. Det är en ökning med 55 % jämfört med 2019, på grund av ett ökat antal anbud och nya leverantörer.	71
Andel certifierad soja	100 %
Andel certifierad palmolja*	90 %
Andel certifierad kakao	100 %
Externa inköp som hanteras av inköpsavdelningen	83 %

* andelen certifierad massbalans var 7 % och 3 % omfattades av RSPO-krediter på grund av bristande tillgänglighet för segregerade certifierade produkter på vissa marknader.

Externa inköp

Diagrammet visar de externa inköp som hanteras av Arlas inköpsavdelning fördelat på varu- och tjänstekategorier. De tio största leverantörerna står för 16 % (17 % 2019) av våra totala externa inköp.

Under 2020 var följande företag våra fem största leverantörer sett till inköpskostnader: Tetra Pak (förpackningsmaterial och maskiner), Elopak (förpackningsmaterial och maskiner), Berry Superfos (förpackningsmaterial), SIG Combibloc (förpackningsmaterial och maskiner) och Dentsu Aegis Network (media).



Påverkan

På samhället

Inköp av både varor och tjänster har stor påverkan på samhällen, i fråga om miljö, socioekonomi och mänskliga rättigheter. Genom att ställa krav på hållbara och ansvarsfulla affärsmetoder kan vi påverka våra leverantörer och därmed hela samhällen.

På Arla

En väl fungerande leveranskedja med hållbara och ansvarsfulla affärsmetoder är en förutsättning för vår produktion och lönsamhet samt vårt rykte.

På globala mål och delmål för hållbar utveckling



[Klicka på ikonerna för fördjupad information](#)

REGELEFTERLEVNAD

Policy/målsättning

Arla förbinder sig att alltid följa de lagar och förordningar som gäller i de länder där vi är verksamma.

Vi utformar våra policyer efter gällande lagstiftning och utbildar våra medarbetare i de policyer och processer som är relevanta för deras arbete. Vi följer också upp och vidtar åtgärder mot bristande efterlevnad.

Mål

Inga böter eller andra påföljder – följa lagar och förordningar.

Framsteg

Konkurrenslagstiftning

För att ytterligare stärka vår efterlevnad av konkurrenslagstiftningen har vi gett ut en omfattande Competition Law Compliance Programme Manual som anger de åtgärder vi kontinuerligt vidtar för att säkerställa att vi följer konkurrenslagstiftningen strikt. Dokumentet åtföljs av en formell Competition Law Compliance Policy samt en bilaga som mer i detalj förklarar de begränsningar som konkurrenslagstiftningen ställer på vår dagliga verksamhet. Dokumenten fungerar som ett komplement till vårt pågående arbete för att säkerställa högsta efterlevnad i framför allt våra regelbundna utbildningar för berörda medarbetare.

Dataskydd

Antal överträdelse mot regelverk som lett till böter	0
Antal överträdelse mot regelverk som lett till andra påföljder än böter	0

Utbildning i konkurrenslagstiftning

Antal medarbetare som fått lärarledd och virtuell utbildning	663
--	-----

Underbyggda klagomål om kränkt kundintegritet	0
--	---

Antal överträdelse mot regelverk eller frivilliga koder som lett till böter

Incidenter som rör produktinformation och produktmärkning	0
Beslut som rör marknadsföring	0

Betydande böter och andra påföljder för bristande efterlevnad av lagar och/eller bestämmelser på det sociala och ekonomiska området	0
--	---

Betydande böter och andra påföljder för bristande efterlevnad av lagar och/eller bestämmelser på miljöområdet	0
--	---

Påverkan

På samhället

För att Arla ska bidra till en hållbar samhällsutveckling är det viktigt att vi följer alla lagar och förordningar.

På Arla

Bristande efterlevnad av lagar och förordningar skapar både affärsmässiga risker och risk för företagets anseende.

KORRUPTION & MUTOR

Policy/målsättning

Att verksamheten bedrivs på ett hederligt och etiskt sätt är centralt för acceptansen för vår verksamhet, vårt anseende och vår ansvarsfulla tillväxt. Arlas antikorrupsionspolicy understryker vår nolltolerans mot mutor och korruption och löftet att följa all lagstiftning som gäller i de länder där vi är verksamma. Det finns regler för gåvor och representation från tredje part och dessa ska alltid registreras.

Mål

Ingen korruption eller bestickning och inga smörjmedelsbetalningar.

Framsteg

Förbättrade processer

Vi stärker kontinuerligt våra interna kontroller och arbetet med att övervaka policyer för att säkerställa efterlevnaden av vår uppförandekod och våra policyer.

Alla betalningar ska godkännas av två personer enligt den så kallade fyra-ögon-principen. Vi undersöker för närvarande hur processen kan stärkas ytterligare för att hantera riskerna.

Rapportering om visseblåsarfunktionen

Öppenhet och tillit ingår i våra kärnvärden och finns införlivade i uppförandekoden. Om en medarbetare upplever att det skett en överträdelse av uppförandekoden uppmuntrar vi personen att rapportera detta. Det finns möjlighet att rapportera problem till berörd chef, HR eller Risk Control and Compliance-avdelningen. Vi erbjuder också anonym rapportering genom vår visseblåsarfunktion och tillämpar strikta regler om sekretess och att inte riskera repressalier.

Sedan funktionen för visseblåsning inrättades 2012 har Arla tagit emot 129 larm. Under 2020 tog visseblåsarfunktionen emot 8 larm från medarbetare, varav 1 ledde till vidare utredning. Beroende på vad som framkom vid utredningarna vidtogs lämpliga åtgärder.

7 larm kunde inte hanteras i visseblåsarsystemet av juridiska skäl. Visseblåsaren informerades om alternativa rapporteringskanaler.

Påverkan

På samhället

Mutor och andra former av korruption riskerar att undergräva förtroendet för offentliga institutioner och leda till felaktig resurshandling. Om ekonomiska och andra beslut snedvrids till förmån för korrupta personer, undergrävs den rättvisa konkurrensen. Genom vår globala närvaro och långa, komplexa värdekedja påverkar vi samhällen över hela världen. Därmed kan vi bidra positivt till samhällsutvecklingen genom att agera hederligt och etiskt.

På Arla

Varje inblandning i korruption medför en risk för höga böter och förlorade affärsmöjligheter. Att ge eller ta emot mutor skulle också skada vårt anseende och påverka företagsklimatet.

På globala mål och delmål för hållbar utveckling



[Klicka på ikonerna för fördjupad information](#)

KONSOLIDERADE DATA OM MILJÖ, SOCIALT ANSVAR OCH ÄGARSTYRNING

Hållbarhet på Arla

Arla strävar efter att leverera hälsosamma och näringsrika mejeriprodukter till konsumenterna globalt och har åtagit sig att göra det med en ständigt minskad miljöpåverkan. 2019 lanserade Arla en omfattande hållbarhetsstrategi för att nå dessa mål.

För att visa vårt åtagande för hållbarhetsagendan och öka ansvarstagandet för de mål Arla som satt upp beslutade vi under 2019 att rapportera våra ESG-resultat (miljö, socialt ansvar och ägarstyrning) i vår externa rapportering, för vilka EY lämnade ett utlåtande med begränsad säkerhet. 2020 ville Arla förbättra kvaliteten på koncernens ESG-data och stärka rapporteringsprocessen. Som en vägledning användes EY:s krav för ett utlåtande med rimlig säkerhet, vilket Arla erhöll på de flesta av ESG-nyckeltalen 2020. På grund av olika skäl som främst rör bristande standardisering i rapporteringen mellan olika gårdar och den externa valideringsprocessen av egenkontrollerade klimatdata, som bromsades av COVID-19-pandemin, erhölls ett utlåtande med begränsad säkerhet gällande scope 3 utsläpp på gårdarna under 2020. Läs mer om den externa försäkringen på sidan 134 i Arlas årsredovisning.

ESG-siffrorna i nedanstående avsnitt valdes ut baserat på väsentlighet och i enlighet med de senaste rapporteringsriktlinjerna som publicerats av Finansforeningen/CFA Society Denmark, FSR – danske revisorer och Nasdaq. Datamognad och datakvalitet beaktades också vid valet av de siffror som presenteras i detta avsnitt. Några av de nyckeltal som rekommenderas av de ovan nämnda yrkesorganen ingår därför inte i den aktuella rapporten. Framför allt rapporterar Arla inte total vattenförbrukning, främst på grund av att huvuddelen av företagets vattenförbrukning avser gårdar, där den för närvarande inte mäts på en tillfredsställande nivå.


Arlas största miljöpåverkan gäller de indirekta växthusgasutsläppen, scope 3-utsläppen, närmare bestämt från mjölkproduktionen på gårdarna (86 % av de totala växthusgasutsläppen). Från 2020 erbjöds Arlas ägare ett incitament på 1 eurocent per kilo mjölk för att genomföra en klimatberäkning på sin gård, vilket resulterade i en betydande ökning av utsläppsdata på gårdsnivå när 93 procent av de aktiva ägarna besvarade det detaljerade klimatfrågeformuläret. För mer information om klimatberäkningsprogrammet, se sidan 13.

2019 meddelade Science Based Target Initiativet officiellt att Arlas utsläppsmål ligger i linje med klimatforskningen.

Våra Science-Based Targets:

- Minska utsläppen av växthusgaser med 30 % för scope 1 och scope 2 i absoluta tal från 2015 till 2030
- Minska utsläppen av växthusgaser med 30 % för scope 3 per kilo mjölk och vassle från 2015 till 2030

Utöver Science Based Targets tillkännagav Arla också ambitionen att ha netto noll klimatavtryck 2050.

Arla räknade 2020 om de baselinevärden som rör våra Science Based Targets på grund av betydande metodförändringar och en breddning av rapporteringens omfattning, i enlighet med koncernens omräkningspolicy och riktlinjerna i Science Based Target initiativet. Läs mer om dessa förändringar på sidorna 124 och 133 i Arlas årsredovisning.  För redovisningsprinciper för ESG, se s. 59–62

Femårig ESG-översikt

ESG Not	2020	2019	2018	2017	2016
Miljö					
CO ₂ e scope 1 (miljoner kilo)	474	463	490	492	474
CO ₂ e scope 2 – platsbaserat (miljoner kilo)	237	274	263	313	334
Scope 2 - marknadsbaserat (miljoner kilo)	277	399	456	438	466
CO ₂ e scope 3 (miljoner kilo)*	18 479	18 243	18 411	18 528	18 644
Totalt CO₂e (miljoner kilo)	1.1	19 230	19 105	19 357	19 458
<i>Summa CO₂e platsbaserat (miljoner kilo)</i>	<i>19 176</i>	<i>18 977</i>	<i>19 156</i>	<i>19 337</i>	<i>19 456</i>
CO ₂ e scope 3 per kilo mjölk och vassle (miljoner kilo)*	1,21	1,21	1,20	1,22	1,22
CO ₂ e-minskning (scope 1 and 2) marknadsbaserat	-24 %	-12 %	-4 %	-5 %	-4 %
CO ₂ e-minskning (scope 1 and 2) platsbaserat	-16 %	-14 %	-12 %	-6 %	-6 %
Framsteg mot 2030-målet för minskning av CO ₂ e (scope 3 per kilo mjölk och vassle)	-7 %	-7 %	-7 %	-6 %	-6 %
Andel förnybar energi (%) marknadsbaserat	1.2	31 %			
Andel förnybar energi (%) platsbaserat	1.2	35 %	33 %	27 %	24 %
Fast avfall (ton)	1.3	32 975	33 713	34 600	32 608
Andel ägare som rapporterade djurvälstånd (%)	1.4	100 %	89 %	82 %	
Socialt ansvar					
Heltidsekvivalenter (genomsnitt)	2.1	20 020	19 174	19 190	18 973
Total andel kvinnor (%)	2.2	27 %	27 %	27 %	26 %
Andelen kvinnor på chefsnivå eller högre (%)	2.2	26 %	26 %	23 %	22 %
Andel kvinnor i koncernledningen (EMT) (%)	2.2	14 %	29 %	29 %	29 %
Könskvot löner, tjänstemän (man mot kvinna)	2.3	1,05	1,05	1,06	-
Personalomsättning (%)	2.4	10 %	12 %	12 %	11 %
Livsmedelssäkerhet – antal återkallelser	2.5	1	4	2	10
Olycksfrekvens (per miljon arbetstimmar)	2.6	5	6	8	10
Ägarstyrning					
Andel kvinnor bland styrelseledamöter (%)**	3.1	13 %	13 %	13 %	12 %
Närvaro styrelsemöten (%)	3.2	99 %	96 %	99 %	99 %

* Scope 3-utsläpp från gårdar erhöll begränsad säkerhet 2020

**Inklusive alla styrelseledamöter, de som valts av bolagsstämman, arbetstagarrepresentanter och externa rådgivare, var andelen kvinnor 20 procent den 31 december 2020

FN:S GLOBAL COMPACT

I början av 2008 anslöt sig Arla till Global Compact, FN:s initiativ för etiskt företagande. Det innebär att vi har förbundit oss att följa de tio principerna i Global Compact.

Mänskliga rättigheter

1. Stödja och respektera internationella mänskliga rättigheter inom sfären för företagens inflytande
2. Försäkra att deras egna företag inte är inblandade i kränkningar av mänskliga rättigheter

Arbetsvillkor

3. Upprätthålla föreningsfrihet och erkänna rätten till kollektiva förhandlingar
4. Eliminera alla former av tvångsarbete
5. Avskaffa barnarbete
6. Avskaffa diskriminering vad gäller rekrytering och arbetsuppgifter

Miljö

7. Stödja försiktighetsprincipen vad gäller miljörisker
8. Ta initiativ för att stärka ett större miljömedvetande
9. Uppmuntra utvecklandet av miljövänlig teknik

Antikorruption

10. Motarbeta alla former av korruption, inklusive utpressning och bestickning.

WE SUPPORT



Sedan 2008 är Arla medlem i Global Compacts nordiska nätverk och i maj 2009 undertecknade vi Caring for Climate, ett frivilligt åtagande för företag som aktivt vill bidra till klimatförbättrande åtgärder. 2010 undertecknade Arlas koncernchef det så kallade CEO Statement of Support for the Women's Empowerment Principles, ett initiativ från Global Compact och FN:s utvecklingsfond för kvinnor (Unifem). Läs mer om Global Compact och organisationens principer på unglobalcompact.org och mer om Arlas uppförandekod på arla.se.

VÄSENTLIGHETSANALYS

Under 2020 uppdaterade vi vår väsentlighetsanalys med ett begränsat antal intressenter. På grund av ett allmänt fokus på COVID-19 och följande insatser för de flesta intressenter, beslutade vi att skjuta upp den fullständiga uppdateringen till 2021. Det var emellertid viktigt för oss att nå ut till både interna och externa nyckelintressenter för att ta reda på vilka aspekter de ser som väsentliga och att få en indikation på hur deras syn kan ha förändrats sedan den senaste fullständiga uppdateringen 2017.

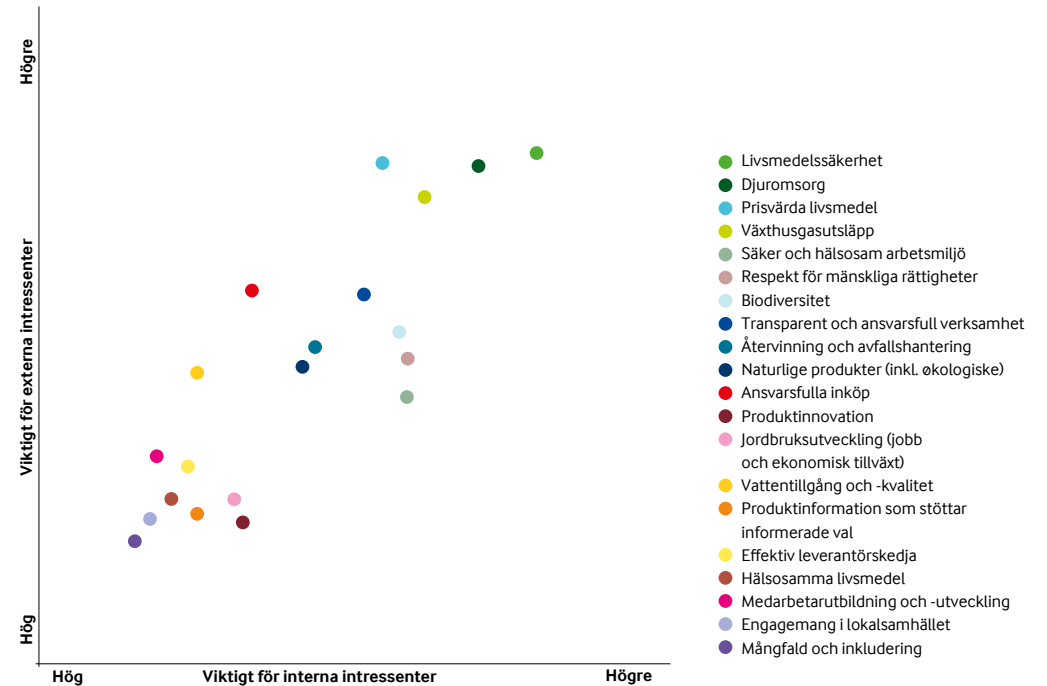
Externa intressenter, däribland kunder, konsumenter, ägare, ideella organisationer och finansiella institut i Danmark, Sverige, Storbritannien och Tyskland/ Centraleuropa samt interna nyckelintressenter deltog i den senaste fullständiga analysen.

Vi kontaktade återigen både externa och interna intressentgrupper inför uppdateringen 2020. Vi använde också samma metodik, vilket innebär att alla intressentgrupper fick en enkät och ombads att rangordna en uppsättning hållbarhetsrelaterade intresseområden. Dessutom intervjuade vi en grupp ideella organisationer för att få en djupare förståelse för deras åsikter och synpunkter.

Vi använder analysen för att bedöma vår verksamhet och förbättra hur vi fokuserar vår rapportering och kommunikation. Analysen fungerar även som underlag vid redovisning enligt riktlinjerna för GRI (Global Reporting Initiative).

Uppdateringen 2020 visade att livsmedelssäkerhet och djuromsorg fortfarande har högsta prioritet för både externa och interna intressenter. Andra områden som fortfarande är mycket prioriterade är prisvärda produkter, växthusgasutsläpp samt öppenhet och ansvarstagande i verksamheten. Biologisk mångfald hade flyttats upp på listan, medan ämnen som produktinnovation och effektivitet i produktionskedjan ansågs mindre viktiga än 2017. Detta tyder på att vi ser ett något ändrat fokus hos våra intressenter, med hänsyn tagen till att denna uppdatering baseras på ett begränsat antal svar.

Vi ser fram emot nästa djupgående analys.



REDOVISNINGSPRINCIPER FÖR ESG

I bilagan beskrivs redovisningsprinciperna för innehållet i ESG-tabellen, som är helt i överensstämmelse med årsredovisningen. För ytterligare information om redovisningen och de oberoende revisorernas kombinerade berättelse, läs noterna i årsredovisningen på sidorna 123–134.

1.1 Utsläpp av växthusgaser (CO₂e)

Utsläppen av växthusgaser mäts i CO₂e och indelas i tre scope.

Beräkning av CO₂-ekvivalenter

Växthusgaser är gaser som bidrar till uppvärmningen av klimatet genom att absorbera infraröd strålning. Förutom den välkända koldioxiden (CO₂) förekommer två andra viktiga växthusgaser i samband med mejeriproduktion: dikväveoxid (N₂O) och metan (CH₄). För att beräkna de totala utsläppen av växthusgaser (klimatavtrycket) i Arla omvandlas olika växthusgasutsläpp till koldioxidekvivalenter (CO₂e). Omvandlingen av olika gaser återspeglar deras globala uppvärmningspotential.

Effekten hos de olika gaserna beräknas enligt följande (baserat på IPCC Fifth Assessment Report, Climate Change 2013):

- 1 kilo koldioxid (CO₂) = 1 kilo CO₂e
- 1 kilo metan (CH₄) = 28 kilo CO₂e
- 1 kilo dikväveoxid (N₂O) = 265 kilo CO₂e

Merparten av Arlas utsläpp är metan (t.ex. från kornas matsmältning) och dikväveoxid (t.ex. från användning av gödningsmedel och gödsel på gårdar eller

gödsellagring). Utsläppen av växthusgaser kategoriseras i tre scope beroende på var de förekommer i värdekedjan och vilken kontroll företaget har över dem.

Scope 1 – alla direkta utsläpp

Scope 1-utsläpp avser verksamhet under koncernens kontroll. Den omfattar transport med Arlas fordon och

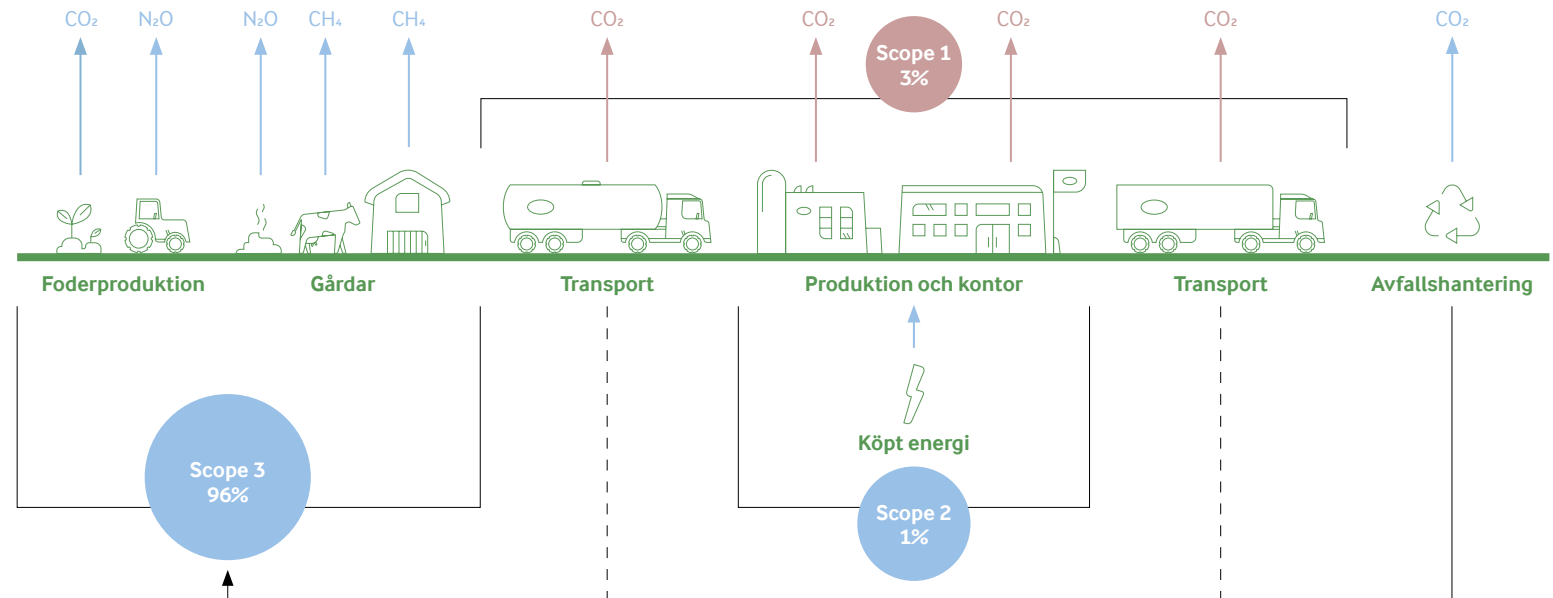
direkta utsläpp från Arlas produktionsanläggningar. Scope 1-utsläpp beräknas i enlighet med den metod som anges under Corporate Standard i GHG-protokollet, dvs. genom att tillämpa emissionsfaktorerna på Arlas specifika verksamhetsdata.

Scope 2 – indirekta utsläpp

Scope 2-utsläpp avser de indirekta utsläpp som orsa-

kas av energi som Arla köper in, dvs. elektricitet och värme. Scope 2-utsläpp beräknas i enlighet med den metod som anges under Corporate Standard i GHG-protokollet, dvs. genom att tillämpa emissionsfaktorerna på koncernens specifika verksamhetsdata. 2020 bytte Arla från platsbaserad scope 2-rapportering till marknadsbaserad rapportering och uppdaterade baselnevärden från 2015. Den marknadsbaserade

VARI FRÅN KOMMER VÅRA UTSLÄPP?



REDOVISNINGSPRINCIPER FÖR ESG (FORTSÄTTNING)

fördelningsmetoden återspeglar utsläppen från de specifika el- och andra avtalsinstrument som Arla köper, som kan skilja sig från de genomsnittliga el- och andra energikällorna i ett specifikt land. Detta gör det möjligt för Arla att köpa el och andra avtalsinstrument som släpper ut mindre växthusgaser än genomsnittet i landet. I enlighet med GHG-protokollet redovisar Arla scope 2-utsläpp enligt både den marknadsbaserade och platsbaserade metoden (även känd som dubbelrapportering).

Scope 3 – alla andra indirekta utsläpp

Scope 3-utsläpp avser utsläpp från källor som Arla inte äger eller kontrollerar direkt. Det omfattar utsläpp från inköpta varor och tjänster (t.ex. inköpt mjölkråvara, inköpta förpackningar eller transport), men även avfallshantering på anläggningar (t.ex. återvinning eller förbränning). Scope 3-utsläpp för mjölkråvara beräknas i enlighet med International Dairy Federations riktlinjer för klimatavtryck av mejeriprodukter (IDF 2015). Utsläpp från mjölkråvara omfattar alla utsläpp på gårdar (t.ex. från kor som smälter fodret, gödselhanteringen, kväve, dieselanvändning för foderodling och torvjord) och utanför gården (t.ex. importerat foder, gödselproduktion och transport). Majoriteten av Arlabönderna rapporterar klimatdata varje år. Utsläppssiffran avseende mjölkråvara i denna rapport är det genomsnittliga utsläppet per kilo mjölk, beräknat på de egenrapporterade klimatuppgifterna från gårdar där externa klimatexperter validerat dessa uppgifter, multiplicerat med Arlas totala mjölkvinövning. Gårdar som besöks av externa klimatexperter är statistiskt representativa för alla Arlagårdar. Scope 3-utsläpp från vassle, avfall på anläggningar, för-

packningar, tredje partstransporter och utvinning av bränslen beräknas genom att tillämpa emissionsfaktorerna på verksamhetsdata som är specifika för Arla. 2020 utökade Arla rapporteringsomfattningen för förpackningar och transportleverantörer, och nu täcks 100 procent av utgifterna för sådana leverantörer (tidigare år omfattade rapporteringen cirka 95 procent). Arla samlar in data från transport- och förpackningsleverantörer som täcker minst 95 procent av utgifterna, och baserat på insamlade uppgifter skalas utsläppen upp till 100 procent. Enligt den senaste kvantifieringen från 2020 av Arlas totala klimatpåverkan låg utsläppen på 3 respektive 1 procent för scope 1 respektive 2. Scope 3-utsläpp stod för 96 procent av Arlas samlade klimatpåverkan. Mjolkproduktionen på gårdarna (däribland metan från korna och foder- och fodertransportrelaterade utsläpp) stod för 86 procent av totala-utsläppen. För transport, drift och förpackningar erhålls utsläppsfaktorer från Sphera, ett branschledande konsultföretag. Utsläppsfaktorerna uppdateras årligen till den senaste fullständiga datauppsättningen som rör samma år, i detta fall 2017. Utsläppsfaktorer på gårdsnivå erhålls från 2.0 LCA Consultants, ett danskt konsultföretag som bildats av akademiker.

1.2 Andel förnybar energi

Energiförbrukningen i produktionen utgörs av förnybara och fossila bränslen och elektricitet. Förnybar energi är energi från förnybara resurser, som naturligt fylls på, såsom sol, vind, vatten, biomassa och geotermisk värme. Från och med 2020 mäter och

rapporterar Arla utsläpp baserat på marknadsbaserad redovisning och kommer att redovisa inköp av grön el genom kontraktuella överenskommelser i beräkningen av andelen förnybar energi. Den förnybara el som köps från nationella källor bedöms årligen med hjälp av siffror för nationell elmix från Sphera, ett branschledande konsultföretag som samlar in, utvärderar och analyserar utsläppsdata baserat på de senaste vetenskapliga rönen. För att beräkna andelen förnybar energi divideras den totala användningen av förnybar energi med koncernens totala energianvändning.

1.3 Fast avfall

Fast avfall definieras som produktionsmaterial som inte längre är ägnat för sin ursprungliga användning och som måste återvinnas (t.ex. återvunnet, återanvänt, komposterat) eller som inte återvinns (t.ex. deponering). Detta inbegriper förpackningsavfall, farligt och övrigt icke-farligt avfall. För att följa upp målet med noll avfall till deponi samlar Arla in data månatligen från alla anläggningar där vi har kontroll.

1.4 Djurvälstånd

Andel ägare som rapporterade djurvälstånd
Från 2020 är det obligatoriskt för alla ägare att rapportera besättningens välfärd kvartalsvis genom att fylla i ett frågeformulär i Arlagården[®]-systemet. Om detta inte sker inom tidsfristen, och efter en varning, måste ägaren själv täcka kostnaderna för ett revisorsbesök.

Revisioner på gårdar

Djurvälståndsförhållandena på Arlagårdarna granskas regelbundet. Revisionen genomförs av en extern part och är gratis för de bönder som lämnar in sina uppgifter i tid. Gårdar i Danmark, Sverige, Tyskland och Centraleuropa granskas vart tredje år, medan gårdarna i Storbritannien granskas var 18:e månad (på grund av lokala bestämmelser). I ett fåtal fall kunde bönderna få mer än en revision under samma kalenderår.

Celltal:

Arla övervakar SCC genom att analysera mjölk på bulktnivå varje gång mjölk samlas in från gårdar. Nivåerna rapporteras kontinuerligt för att skydda mjölk kvaliteten. Siffran som rapporteras här är ett vägt genomsnitt av Arlas hela mjölkvinövning under ett givet år. Somatiskt celltal tas emot från flera laboratorier i våra ägarländer. SCC-nivåerna är genomgående låga på alla marknader.

REDOVISNINGSPRINCIPER FÖR ESG (FORTSÄTTNING)

2.1 Heltidsekvivalenter

Heltidsekvivalenter definieras som den avtalade arbetstiden för en anställd jämfört med ett heltidskontrakt i samma befattning och land. Siffran för heltidsekvivalenter används för att mäta den aktiva arbetsstyrkan som räknas i heltidstjänster. En heltidsekvivalent på 1,0 motsvarar en heltidsanställd, medan en FTE på 0,5 motsvarar halvtid. Den genomsnittliga FTE-siffran som redovisas i not 1.2 i koncernredovisningen och i ESG Not 2.1 beräknas som genomsnittligt antal för varje juridisk enhet under året baserat på kvartalsmätningar i slutet av varje kvartal. Alla anställda ingår i FTE-siffran, både fast anställda och personer med tidsbegränsade avtal. Personer på långledighet, t.ex. föräldraledighet, eller långtidssjukskrivna ingår inte. Majoriteten av de anställda inom produktion och logistik klassificeras som arbetare, medan anställda inom försäljning och administrativa funktioner klassificeras som tjänstemän. Förhållandet mellan tjänstemän och arbetare beräknas baserat på antalet FTE:er per den 31 december. Medarbetardata hanteras centralt, i enlighet med GDPR. FTE-siffran rapporteras internt månadsvis. För att förbättra datakvaliteten valideras data av respektive juridisk enhet kvartalsvis genom det finansiella konsolideringssystemet.

2.2 Mångfald och inkludering

Könsfördelning (alla anställda)

Könsfördelning definieras som andelen kvinnliga heltidsekvivalenter i förhållande till det totala antalet heltidsekvivalenter. Könsfördelningen baseras på

FTE:er per den 31 december 2020. Den täcker alla anställda, både arbetare och tjänstemän.

Könsfördelning (i ledningen)

På Arla definieras könsfördelning i ledningen som andelen kvinnliga heltidsekvivalenter i chefspositioner och över i förhållande till det totala antalet heltidsekvivalenter på chefsnivå och över.

Könsfördelning (i koncernledningen)

Könsfördelning i ledningen definieras som andelen kvinnor som var representerade i koncernledningen (EMT) den 31 december 2020.

2.3 Lönekvot efter kön

Könskvoten avseende löner definieras som medianlönen för män dividerat med medianlönen för kvinnor. Den lön som används i beräkningen omfattar kontraktsenlig grundlön medan pension och andra förmåner inte ingår.

2.4 Personalomsättning

Personalomsättningen beräknas som förhållandet mellan det totala anställda som lämnar företaget jämfört med det totala antalet anställda under samma period. Antalet avser antalet anställda och inte FTE:er.

Omsättningen beräknas för alla som är fast anställda och inkluderar flera anledningar till att lämna företaget, däribland pension, avsked och uppsägning. En person anses ha lämnat företaget från den månad då lönen inte längre betalas ut (eftersom vissa anställda kan få ersättning under ett par månader efter avsked).

2.5 Livsmedelssäkerhet – Antal produktåterkallelser

I enlighet med rapporteringsstandarderna för ESG definieras produktåterkallelser som offentliga återkallelser. En offentlig återkallelse är den åtgärd som vidtas när produkter utgör en väsentlig risk vad gäller livsmedelssäkerhet, en juridisk risk eller en risk som påverkar varumärkesintegriteten. Offentlig återkallelse är endast relevant om produkterna finns tillgängliga för konsumenterna på marknaden.

Offentliga återkallelser rapporteras så snart de inträffar, och en incidentrapport måste fyllas i om varje incident inom två veckor från det första meddelandet kring problemet. Det totala antalet offentliga återkallelser rapporteras externt på årsbasis.

2.6 Olyckor

Olyckor definieras som en plötslig och oplanerad händelse som resulterar i personskada, ohälsa eller skada på eller förlust av egendom, anläggning, material eller miljö, eller förlust av affärsmöjlighet. En LTA är en arbetsplatskada som en anställd har lidit under arbetet som leder till frånvaro en eller fler dagar från arbetet på schemalagda arbetsdagar/skift. En olycka anses vara en LTA endast när den anställde inte kan utföra sina vanliga arbetsuppgifter, behöver tid för återhämtning eller tilldelas ändrade arbetsuppgifter under återhämtningsperioden.

En person som drabbas av en arbetsplatsrelaterad skada eller sjukdom är skyldig att rapportera till sin gruppleddare/chef så snart som rimligen är möjligt,

oavsett allvarlighetsgrad. Medarbetare på alla anläggningar har tillgång till en mobilapp där de snabbt och enkelt kan rapportera eventuella olyckor. Anmälan måste göras innan den skadade personen lämnar arbetet. Olyckor som rapporteras efter arbetsdagens slut kanske inte godkänns som arbetsplatsolycka. Det kan dock förekomma att olyckor inte rapporteras. Antalet olyckor rapporteras till styrelsen och koncernledningen varje månad.

3. 3.1 Könsfördelning – styrelse

Könsfördelningskvoten beräknas utifrån stämvalda styrelseledamöter och exkluderar arbetstagarrepresentanter och styrelsens rådgivare.

3.2 Närvaro på styrelsemöten

Närvaro på styrelsemöten beräknas som förhållandet mellan summan av styrelsemöten som besöktes per styrelseledamot och den totala möjliga närvaron.

Nuvarande styrelse består av tre arbetstagarrepresentanter, två externa rådgivare och femton ägare. Vid beräkning av styrelsens mötesnärvaro ingår alla tjugo styrelseledamöter.

REDOVISNINGSPRINCIPER FÖR ESG (FORTSÄTTNING)

3.3 Allmänna redovisningsprinciper

Grund för upprättandet

Koncernens ESG-data (miljö, socialt ansvar och ägarstyrning) bygger på löpande månatliga och årliga rapporteringsrutiner. Koncernens data följer med samma konsolideringsprinciper som koncernredovisningen, såvida de inte beskrivs separat i definitionsavsnittet under respektive ESG-notering. Alla rapporterade data följer samma rapporteringsperiod som koncernredovisningen.

Väsentlighet och rapporteringsomfattning

Vid upprättandet av koncernens ESG-data fokuserar ledningen på att presentera information som anses vara av väsentlig betydelse för våra intressenter, eller som relevanta yrkesgrupper eller myndigheter rekommenderar att man presenterar.

För att fastställa vad som är väsentligt för denna rapport genomfördes en väsentlighetsanalys under 2017. Analysen innefattade konsumenter, kunder, ägare, ideella organisationer och finansinstitut i Danmark, Sverige, Storbritannien och Tyskland. Alla intressentgrupper fick enkäten och ombads att rangordna 22 områden efter hur viktiga de är. Dessutom intervjuade man en grupp ideella organisationer för att få en djupare förståelse för deras åsikter och synpunkter. Förutom att prioritera koncernens verksamhet används resultaten för att förbättra kommunikationsprocesserna och bredda rapporteringsomfattningen.

Baserat på resultat från väsentlighetsanalyser och ständig uppföljning av konsumenternas preferenser identifierades klimat, livsmedelssäkerhet och djurväl-färd som fokusområden. Återvinning och avfall, samt transparent och ansvarsfull verksamhet var också av stor betydelse för Arlas intressenter.

En mindre uppdatering av väsentlighetsanalysen genomfördes 2020 med oförändrade slutsatser jämfört med 2017 års analys. Siffrorna i avsnittet om koncernens ESG-data valdes delvis ut baserat på väsentlighetsanalysen, men även med tanke på mognaden hos data för att säkerställa hög datakvalitet för varje nyckeltal. I vissa fall drogs slutsatsen att den nuvarande dataspårnings- eller insamlingskapaciteten inte ger tillräcklig datakvalitet för att möjliggöra upplysningar av högsta standard, trots att siffrorna kan vara av väsentlig betydelse för intressenterna. I dessa fall har de nödvändiga åtgärderna för att förbättra dataspårningen och insamlingen initierats och planen är att utvidga ESG-rapporteringen under 2021 och senare.

Detta avsnitt är inspirerat av de principerna och rekommendationer som görs av Finansforeningen/CFA Society Denmark, FSR – danske revisorer och Nasdaq, och som under 2019 publicerades i ett häfte med rapporteringsriktlinjer för ESG. Baserat på datamognad och tillgänglighet bör de ESG-siffror som nämns ovan läggas till i detta avsnitt. För de kommande åren är planen att bredda omfattningen av rapporteringen för att fullt ut följa bästa praxis i ESG-rapporteringen.

Ovanstående prioriteringar återspeglas i hela årsredovisningen:

Djurväl-färd (sidan 35), styrningsprinciper (sidorna 38–39) och mångfaldspolicy (sidan 40) rapporteras utförligt i förvaltningsberättelsen. I detta avsnitt presenteras definitioner, data och redovisningsprinciper relaterade till Arlas utsläpp av växthusgaser (not 1.1), djurväl-färd (not 1.4), livsmedelssäkerhet (not 2.5), avfall och återvinning (not 1.3) och mångfald (not 2.2 och 2.3), vilket gör Arlas verksamhet mer transparent och ansvarsfull. Miljönyckeltal (not 1.1–1.3) omfattade data från alla produktions- och logistikplatser. Detta omfattar i kombination med mjölk, extern avfallshantering, extern transport och förpackning alla väsentliga aktiviteter i Arlas värdekedja. Miljöpåverkan i samband med kontor, affärsresor och annan mindre väsentlig verksamhet ingick inte i den totala utsläpps-siffran. Detta scope gäller även nyckeltal för olyckor, not 2.6, vilket även inkluderar olyckor på huvudkontor i Danmark, Storbritannien, Sverige och Tyskland.

Jämförelsesiffror

I linje med riktlinjerna för ESG-rapportering presenteras miljödata i absoluta tal för att säkerställa jämförbarhet. I förekommande fall ingår en åtgärd för framsteg mot Arlas tidigare kommunicerade interna mål. Utgångsvärden och jämförelsetal omräknas enligt Arlas omräkningspolicy. Som standard granskas Arlas baslinjeutsläpp vart femte år från målbasåret (2020, 2025, 2030), om inga betydande strukturella eller metodologiska förändringar utlöser en omräkning dessförinnan. Vart femte år bedömer Arla

om de strukturella förändringarna (t.ex. förvärv eller avyttringar) under de gångna åren når tröskelvärdet för signifikans om de ackumuleras. Varje år bedömer Arla om de strukturella förändringarna det året når signifikansströskeln (se nedan), individuellt eller sammantaget.

En tröskel definieras för varje Science Based Target:

- Scope 1 och 2: 5 procents förändring jämfört med basåret
- Scope 3 per kilo mjölkkråvara: 3 procents förändring jämfört med basåret

Varje gång baslinjeutsläppen räknas om på grund av betydande strukturella förändringar i företaget (enligt definitionen ovan) räknas historiska siffror också om och rapporteras vid sidan av de icke-omräknade (faktiska) historiska utsläppssiffrorna. Detta gör det lättare för läsaren att förstå Arlas faktiska utsläpp varje år. Andra externt rapporterade ESG-nyckeltal omräknas endast om väsentliga misstag under föregående års rapportering upptäcks. Misstagens väsentlighet ska fastställas från fall till fall.

I enlighet med omräkningspolicy och Science Based Targets räknade Arla om baslinjen 2020, främst till följd av övergången till marknadsbaserad redovisning.



Arla Foods amla

Sønderhøj 14
DK-8260 Viby J.
Danmark
CVR-nr: 25 31 37 63

Telefon +45 89 38 10 00
E-post: arla@arlafoods.com

www.arla.com

Arla Foods AB

Rättarvägen 3
169 68 Solna
Sverige

Telefon +46 8 789 50 00
E-post: arla@arlafoods.com

www.arla.se